

14 AG

• 67965

M O D E L O
D E
U T I L I D A D

para "VENTILADOR DE SOBREMESA", a favor de la razón social RADIO
ELECTRICA SOLE, S.A., domiciliada en BARCELONA Ronda Universidad,
nº 1.

= . =

MEMORIA DESCRIPTIVA

5. El presente modelo de utilidad se refiere a un ventilador de sobremesa que se caracteriza porque comprende una caja articulada en disposición oscilante sobre un soporte, en la cual se encuentra un motor de jaula de ardilla en cuyo eje están fijadas las palas del ventilador, provisto de dos devanados asociados con un dispositivo conmutador que permite obtener dos velocidades de marcha con buen rendimiento.

10. El soporte está constituido por un soporte en forma de U cuyas ramas presentan cierta elasticidad y están dotadas de muñones extremos que se acoplan en virtud de esta elasticidad en tala-

• 67965



14 AGO.

dros formados en los lados de la caja del motor, pudiendo dicha U estar provista de una porción central de acoplamiento que está fijada mediante abrazaderas a un pie soporte.

5. Las palas del ventilador comprenden un cubo provisto de un alojamiento secante a la sección transversal del eje del motor, en cuyo alojamiento está enchufada una abrazadera elástica que fija el conjunto.

10. Para facilitar la explicación se acompaña a la presente memoria una lámina de dibujos en los que se ha representado una realización esquemática que se cita a título de ejemplo no limitativo del alcance del modelo.

En los dibujos:

15. La figura 1 es una vista en perspectiva del ventilador, la figura 2 es una vista posterior del cubo de las palas, y la figura 3 una sección en la línea 3-3 de la figura 1.

20. Según se aprecia en la figura 1 el ventilador comprende una caja 10 en cuyo interior se encuentra el motor de accionamiento para las palas 11. Dicha caja se prolonga hacia abajo formando un alojamiento 12 en cuyo interior se encuentra un dispositivo conmutador accionable mediante el botón de mando 13. El motor es del tipo de jaula de ardilla y está provisto de dos devanados independientes conectados con el circuito de alimentación por intermedio de dicho conmutador, de manera que por la maniobra adecuada de este último el motor puede ser hecho girar a dos velocidades diferentes. Convenientemente el botón de mando 13 sobresale hacia delante del ventilador, por debajo de las palas 11, de manera que su accionamiento es fácil y cómodo.

25. La caja presenta dos aberturas laterales alineadas, no visibles en las figuras, en las cuales se enchufan respectivos muñones 14 fijados a los extremos de las ramas 15 de una varilla

30.



14 AG 19

doblada en forma de U con una espira 16 en su parte central, situada en un plano horizontal. La varilla citada es de un material elástico de manera que, por esta propiedad, tiende a mantener continuamente los muñones 14 enchufados en los taladros de la caja.

5. La espira 16 rodea un escalón 17 formado en la parte superior de un zócalo 18, por ejemplo de resina sintética inyectada o prensada, en cuyo interior se aloja el interruptor principal del aparato, visible en 19 y conectado con el motor mediante los conductores flexibles 20. La conexión entre el interruptor y la

10. red se realiza por medios convencionales. La espira 16 es fijada en posición mediante las abrazaderas 21 que atraviesan de arriba abajo el zócalo 18 y terminan en extremos roscados 22 en los que se acoplan las tuercas de fijación 23 fijando al mismo tiempo la tapa inferior 24 del zócalo. En el borde inferior de este zócalo

15. se encuentran pies 25 de material elástico para facilitar su apoyo sobre una superficie.

20. El cubo 26 de las palas del ventilador presenta un corte transversal 26 secante a la sección transversal del eje 27 del motor, en cuyo corte está alojada la abrazadera 28 cuyos extremos se extienden hacia el lado opuesto del eje y terminan en enganches 29 que se acoplan en los bordes de un rebaje opuesto 30 de modo que el eje es comprimido positivamente entre el cubo y la abrazadera.

25. El modelo, en su esencialidad, puede ser desarrollado en otras variantes que difieran en detalle de las indicadas y a las cuales alcanzará igualmente la protección que se recaba. Podrá, pues, ser construido en cualquier forma y tamaño, con los materiales más adecuados, por quedar todo ello comprendido en el espíritu de las reivindicaciones.

• 67965

14 AG



N O T A

Descrito el objeto y utilidad del modelo, lo que se declara no practicado ni divulgado en España, comprende las siguientes reivindicaciones:

5. 1. Ventilador de sobremesa, caracterizado porque comprende una caja oscilante sobre un soporte, en la cual se encuentra un motor en cuyo eje están fijadas las palas del ventilador, provisto de dos devanados asociados con un dispositivo conmutador accionable desde el exterior de la caja, de manera que el ventilador puede ser hecho girar a dos velocidades diferentes.
10. 2. Ventilador según la reivindicación 1, caracterizado porque la caja del motor comprende dos taladros alineados en sus paredes laterales, en cuyos taladros se acoplan elásticamente respectivos muñones formados en los extremos de una pieza elástica doblada en U y fijada a un zócalo por su parte inferior.
15. 3. Ventilador según la reivindicación 1, caracterizado porque la caja del motor se prolonga hacia abajo, y el mando del conmutador está montado en su parte baja de manera que sobresale hacia delante y por debajo de las palas del ventilador.
20. 4. Ventilador según la reivindicación 2, caracterizado porque el soporte en U comprende una porción central plana que se acopla alrededor de un escalón formado en la parte superior del zócalo y fijado a éste por medio de abrazaderas que atraviesan a éste.
25. 5. Ventilador según la reivindicación 4, caracterizado porque dichas abrazaderas terminan en extremos roscados en los que

• 67965



14 AGO

se acoplan tuercas de fijación que al mismo tiempo retienen la tapa inferior del zócalo.

5. 6. Ventilador según la reivindicación 1, caracterizado porque las palas del ventilador están provistas de un cubo que tiene un corte secante a la sección del eje del motor, en cuyo corte está alojada una abrazadera elástica que aprisiona lateralmente a dicho eje.

10. 7. Ventilador según la reivindicación 6, caracterizado porque dicha abrazadera comprende una parte plana alojada en dicho corte y dos prolongaciones hacia el lado opuesto del eje, terminadas en enganches acoplados en la parte opuesta del cubo.

8. Ventilador de sobremesa.

15. Según se describe y reivindica en la presente memoria descriptiva que consta de cinco hojas foliadas y escritas a máquina por una sola cara, acompañadas de una lámina de dibujos.

Madrid, a 14 AGO 1958

RADIO ELECTRICA SOLE, S.A.

P. a.

JAIME ISERN MIRALLES
P. P.

O/rm.

Fig. 1

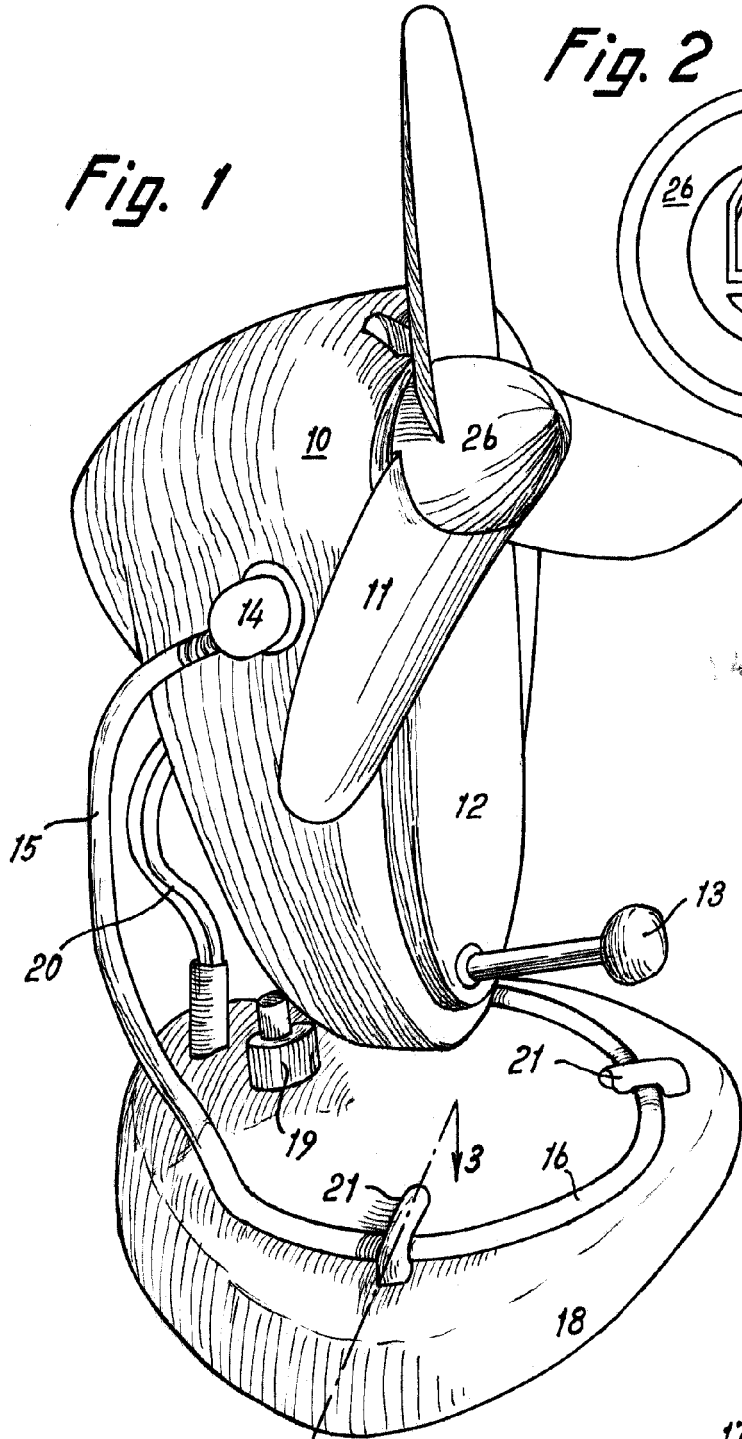
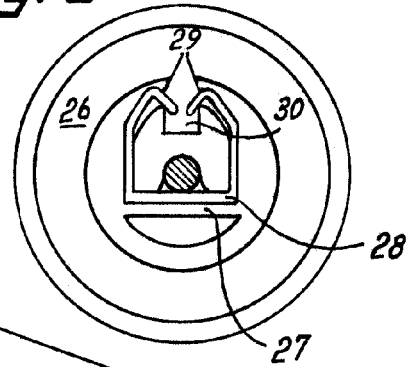
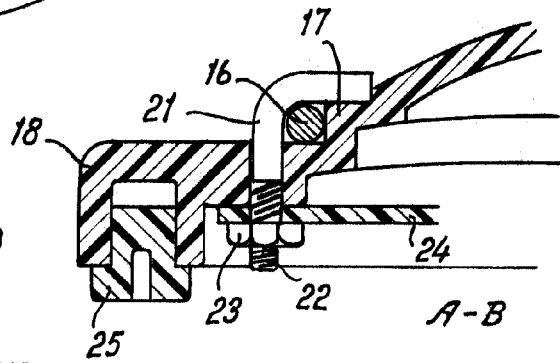


Fig. 2



• 67 965

Fig. 3



Madrid, 14 AGO 1958
p.p. Jaime Isern