

67562

22 JUL



•67562

MEMORIA DESCRIPTIVA

de un

MODELO DE UTILIDAD

por:

"ALPARGATA DE CORTE REFORZADO"

Cuyo registro se solicita por VEINTE AÑOS, para España y sus Posesiones, a nombre y favor de Don Francisco Pérez Baeza, de nacionalidad española, residente en Aspe (Alicante), Santa Faz nº 2.

5 El uso de las alpargatas está difundidísimo en nuestro país, ya que se trata de una modalidad de calzado de tipo sumamente económico y de gran practicidad, particularmente en los medios rurales y campesinos, así como entre el elemento productor.

10 Sin embargo, las alpargatas adolecen de un grave defecto y es que, en un noventa y nueve por ciento de los casos, su muerte se produce porque el corte se abre o rasga precisamente en su zona más baja, es decir, en las proximidades de la línea de unión entre dicho corte y el piso de la alpargata, inutilizándose por completo y siendo preciso desecharlas cuando todavía se encuentran en perfecto estado de uso la suela



• 67562

de goma e incluso la parte superior del propio corte.

15 El rasgado o deterioro de las alpargatas en esta zona, se produce por tratarse del punto en que se conjugan la acción y efecto del sudor con la parte sometida al mayor esfuerzo, puesto que es precisamente este borde o línea de unión entre corte y piso el que soporta la casi totalidad del trabajo a que es sometido en su funcionalidad este tipo de calzado.

20 Es por ello que, desde hace ya algún tiempo, todos los esfuerzos y experiencias de los industriales de este ramo tienden a salvar este inconveniente, sin que hasta ahora se haya dado con la solución deseada.

25 La firma solicitante, dedicada desde hace muchos años a esta especialidad del calzado, ha conseguido tras repetidos ensayos el modelo que en esta memoria se preconiza y con el cual se han de conseguir óptimos resultados dentro del campo de la repetida especialidad.

30 Esencialmente, el modelo que nos ocupa se contrae al establecimiento de una banda protectora y de refuerzo que, cubriendo totalmente el perímetro inferior del corte de las alpargatas, inmuniza tan castigada zona, rectificando su endeblez natural y preservándola contra posibles debilitamientos originados por el uso, con lo que se hace casi imposible el corte o rasgado prematura de las alpargatas por esta parte.

35 Para ello, es decir, para establecer el refuerzo comentado, se comienza la manufactura de la alpargata preparando el corte de la forma y manera ya habituales para seguidamente, y antes de pasar a ninguna otra fase de la fabricación, aplicar por todo el perímetro del borde inferior de dicho corte una franja o bandeleta, preferentemente de goma, que

40



45

mediante vulcanizado en prensa hidráulica queda formando cuerpo con la lona del repetido borde.

50

Naturalmente, esta bandeleta de refuerzo, aunque se establezca con preferencia en goma vulcanizada, puede también realizarse en cualquier otro material, tales como lienzo, cuero o fibra vegetal, sin que por ello pierda eficacia la sustancialidad del modelo.

55

A continuación, y una vez así tratado el corte, se une al piso de goma por cualquier procedimiento adecuado (el cosido por medio de máquina-escarpín es el más indicado), quedando lograda una alpargata de muy sólida estructura que, al sunar en un solo y mismo cuerpo la lona del corte con la bandeleta de refuerzo que ha de recubrirla, determina en la zona de mayor desgaste de aquella un zócalo o banda de protección que se extiende por todo su contorno y va establecido a una altura de tres o cuatro centímetros por encima de la costura o línea en que se unen piso y corte.

60

Para mejor comprensión de cuanto expuesto queda, y únicamente a título de ejemplo, los adjuntos gráficos ilustran una forma de realización práctica:

65

La fig. 1ª nos muestra una vista en planta del corte desarrollado, observándose el propio cuerpo del corte (1) y el refuerzo o bandeleta protectora (2) que forma cuerpo con él, extendiéndose por todo el perímetro correspondiente al borde inferior del repetido corte.

70

La fig. 2ª es una vista lateral y en perspectiva de una de las alpargatas objeto del modelo, pudiéndose asimismo apreciar el corte (1), la bandeleta de protección (2) y el piso o suela de goma (3). Como puede verse, la bandeleta o capa de refuerzo (2) recubre en su totalidad el borde inferior del corte, quedando a unos centímetros por encima de la línea de unión entre corte y piso.

75



Lo dicho es fiel reflejo de la invención, debiendo considerarse en sentido amplio, nunca en forma limitativa, siendo indiferentes las circunstancias en que el modelo se realice en cuanto a tamaños, formas, colores, proporciones y materiales empleados, tanto en el corte como en la banda de refuerzo y en las combinaciones entrabas partes. Serán también variables los dibujos o motivos ornamentales de la bandelea reforzadora y, en general, cuantos detalles no alteren ni modifiquen de manera sustancial las características que definen al modelo, que le tipifican y de las que a continuación se hace especial y expresa reivindicación.

NOTA.

El modelo, pues, recaerá sobre las siguientes reivindicaciones:

- 1a.- Alpargata de corte reforzado, que se caracteriza por establecerse una bandelea de protección o refuerzo que cubre totalmente el perímetro inferior del borde de la alpargata y que se logra mediante el aplique sobre el propio corte preparado en la forma usual, y antes de someterle a ninguna otra fase del manufacturado, de una franja de cualquier material apropiado, preferentemente goma vulcanizada mediante prensa hidráulica, que se funde y aúna con él, constituyendo un solo y mismo cuerpo con la lona determinante de dicho borde inferior y dando lugar ala formación en la zona de mayor desgaste de la alpargata de una banda o zócalo preservador que, dispuesto a una altura de varios centímetros sobre la costura o línea de unión entre corte y piso, permite el posterior ayuntamiento por cosido de estas dos partes para la resolución del conjunto en una pieza de muy sólida estructura.
- 2a.- ALPARGATA DE CORTE REFORZADO.
- Todo conforme queda descrito en la presente Memoria, que

• 67562

22 JUL



consta de CINCO HOJAS mecanografiadas por una sola cara, foliadas y dibujos que se acompañan.

Madrid, 22 de Julio de 1958.

*Carlos Juncos*

67562

22 JUL



FIG. 1

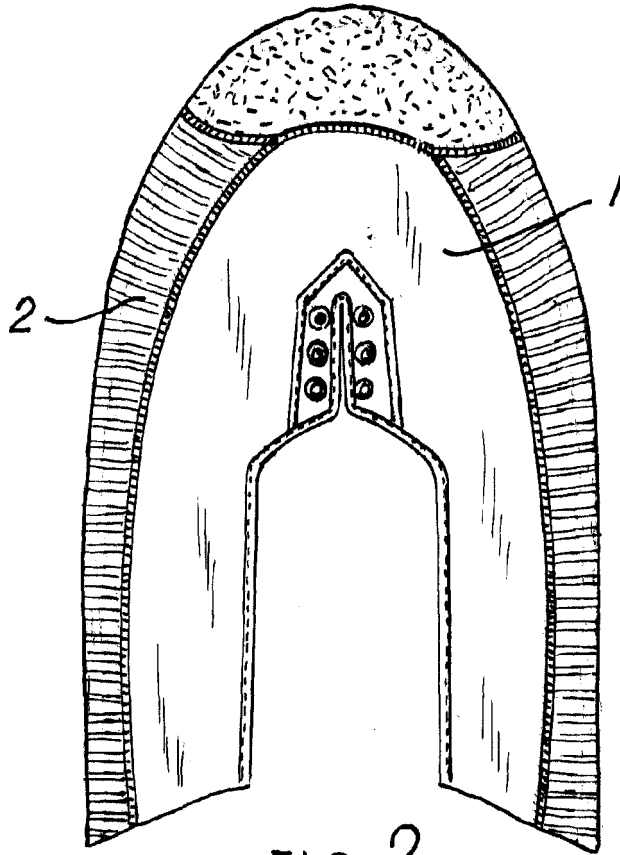
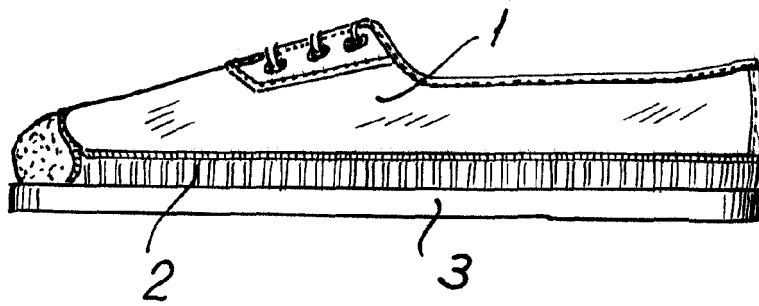


FIG. 2



Madrid. 22 de Julio de 1.958

*Caro Ferragamo*

ESCALA VARIABLE