

67558



MODELO DE UTILIDAD

por "UNA CAMA PLEGABLE PARA CAMPO Y PLAYA", a favor de la firma VILARRUBIS Y SAGUE, S.A., de nacionalidad española, residente en Barcelona, calle Sagrera, números del 44 al 58. - - - -

MEMORIA DESCRIPTIVA

El presente Modelo hace referencia a una cama plegable para campo y playa.

5 La cama de que se va a tratar, utilizable también como sillón extensible como las del grupo denominadas usualmente "gandulas", tiene la particularidad de estar construida en tubo metálico de una aleación de peso ligerísimo, que le otorga a todo el conjunto después de plgado la misma importancia en cuanto a peso que cualquier objeto pequeñísimo.

10 La característica esencial de la misma, consiste en la articulación que posee que le permite cambiar la postura de la misma, con sólo presionar con el cuerpo en determinadas zonas de su estructura.

15 En una hoja gráfica adjunta, se reproduce un caso de realización de la cama plegable, a fin de puntualizar y facilitar la descripción de la misma.

En su Fig. 1, se representa en perspectiva, en todo su conjunto y montaje. En las Figs. 2 y 3, se esquematiza la fle-



67558

xión que hace posible las posiciones máximas. La fig, 4, es un detalle parcial de una de las múltiples conexiones que presenta la unión de los tubos. Y, en la Fig. 5, muestra su aspecto después del plegado.

5 Por lo diseñado se vé, que consta de varias piezas, compuestas por un fragmento de tubo doblado en dos ángulos en forma de "U", con los vértices redondeados. De estas piezas, existen dos, que articuladas entre sí, realizan la tijera de la base de sustentación, -6- y -7-, cada una de las cuales se prolonga y completa con otra pieza equivalente a ella misma; la primera
10 con una pieza -8-, que integra el descansa-piés, y la segunda con una pieza -9-, que integra el respaldo. Relacionadas con esta última tiene dos piezas -10- y -10a-, que partiendo de la pata posterior -6-, se articulan en los lados de la pieza
15 -9-, pasando a ser sus extremos terminales los descansa-brazos.

Y, con relación a las patas anteriores -8-, desde sus dos lados, parten dos piezas de articulación -11- y -11-a-, que sirven de tirantes o elevadores para el descansa-piés -8-.
20 Finalmente, otra pieza metálica -12-, es un larguero transversal curvado, que une sus extremos rigidamente, con los extremos de la pieza base más extensa o larga, como es la pata -6-. La colocación de este travesaño, lo hace coincidir con las corvas del usuario del sillón o cama, dependiendo en gran parte,
25 del mismo, el movimiento de flexión que se demuestra en las Figs. 2 y 3, puesto que, la presión sobre el mismo con las piernas, y la de la cabeza contra el extremo del respaldo, es lo que determina la posición Fig. 3, lo más próxima a la de la horizontal de las camas.



Estando en esta última posición, basta también con inclinar el busto para adelante, teniendo cogidos los descansabrazos, para que, automáticamente, se eleve la cama a la posición de sillón, Fig. 2.

5 También contribuye grandemente a la movilidad indicada los forros que llenan u ocupan los espacios intermedios entre las piezas reseñadas. Estos, constituyen unas tiras de un material ligero y resistente (tejido de fibras plásticas), que se distribuyen en una central longitudinal -13-, cruzada por
10 otras varias menores -14-, transversales, de diversas medidas, que se alternan con los distintos empalmes y articulaciones, hasta el extremo final del descansar-piés.

Todas estas tiras simples o de una sola cara, se unen a los respectivos tubos mediante dobladillos adecuados, de su
15 mismo diámetro que los convierten en pasadores.

En la Fig. 5, después de plegada, se observa que todos los elementos se cierran siguiendo su inclinación angular lógica, excepto el respaldo -9-, que efectúa una inversión completa, llevando a la posición elevada su copete -18-, de material semi-elástico, que sirve de amortiguador cuando llega a
20 tomar contacto o apoyarse contra el larguero oponente, como se observa en las dos Figs. 1 y 2.

Y, en la Fig. 4, se representa el mismo larguero -9-, seccionado diametralmente para mostrar su sistema de conexión
25 totalmente libre, mediante el calado de los ejes pasadores -19- que permanecen limitados por los roblones -20-, llegando a permitir si fuere necesario una torsión completa de 360 grados.

El ejemplo descrito no es limitativo más que en su esencialidad, que permanecerá inalterable a través de las varia-



- 4 - 67338

ciones de calidad o dimensión a que dé lugar su fabricación en serie.

- N O T A -

Se reivindica como objeto del Modelo descrito:

5 1º.- Una cama plegable para campo y playa, caracterizada por constituir un conjunto articular, mediante pasadores que unen y aparejan paralelamente a cada dos de los tubos metálicos que deban coincidir, que le permite, a demás de la movilidad natural del plegado y desplegado, para su uso, un segundo movimiento automático de extensión y de compensación de
10 inclinaciones entre el descansa-piés y el respaldo, que se produce con la presión instintiva del movimiento del cuerpo.

 2º.- La propia cama, según la reivindicación primera, caracterizada por estar constituida por diversos fragmentos
15 de tubo curvado en doble ángulo, de los que, los dos principales, se articulan, formando en tijera la base de sustentación, prolongándose ambos con otros dos análogos que pasan a ser respectivamente el respaldo y el descansa-piés; completándose los ángulos de las dos uniones citadas con dos pares de
20 elementos, con dos articulaciones: como son, los dos descansa-brazos, y dos tirantes de expansión del apoya-piés; finalizando el armazón metálico con un larguero transversal, único, curvo y de forma aplanada, cuyas uniones a los tubos de la pata posterior, son rígidos, y al cual está destinado a ser el
25 punto básico de apoyo de las corvas del usuario.

 3º.- La propia cama, según la reivindicación anterior, caracterizada porque todos los espacios interiores entre los fragmentos de tubo, aparecen forrados por tiras de material textil ligero y resistente, que se entrecruzan, prendiéndose

- 5 = 67558



por medio de dobladillos terminales, en cada larguero a que corresponden.

4º.- UNA CAMA PLEGABLE PARA CAMPO Y PLAYA".

Madrid, de Julio de 1958.

FERNANDO PERAIRE

P.P.

Fernando Peraire

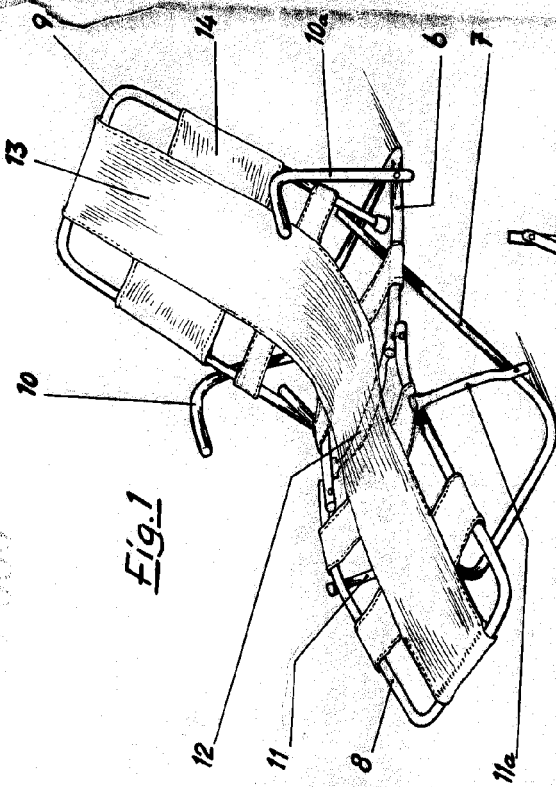


Fig. 1

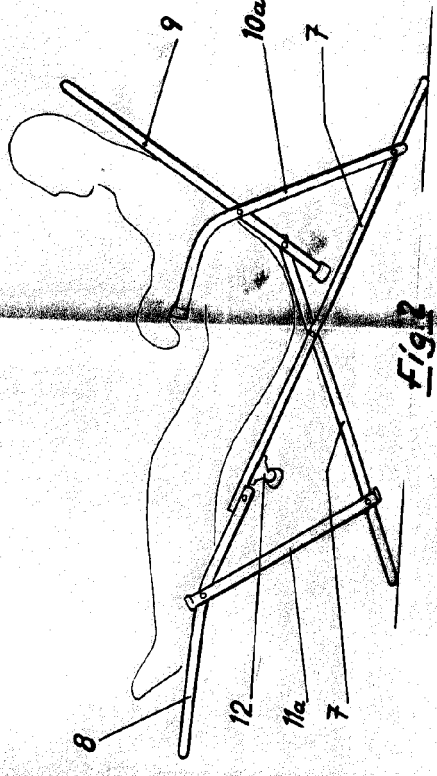


Fig. 2

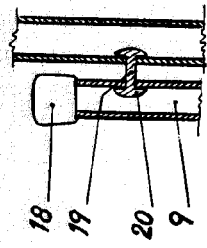


Fig. 4

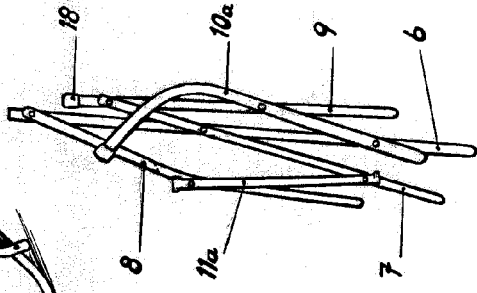


Fig. 5

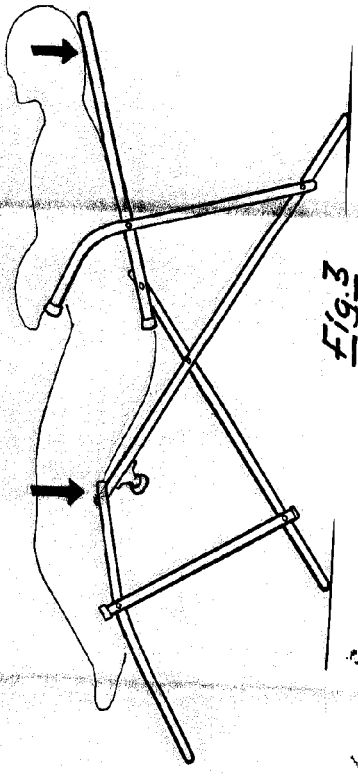


Fig. 3