

87299



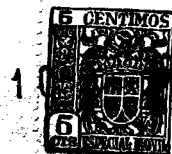
•67299

MEMORIA DESCRIPTIVA

DE UNA PATENTE DE MODELO DE UTILIDAD POR VEINTE AÑOS EN ESPAÑA A FAVOR DE DON JAIME COMAS SALLENY Y DON FERMIN BENET FIGUEROIA, AMBOS DE NACIONALIDAD ESPAÑOLA, RESIDENTES EN BARCELONA, Verneda 63.

sobre:

"UNA PLACA RECEPTORA DE CLAVIJAS DE ENCHUFE".



67299

El presente modelo hace referencia a una placa receptora de clavijas de enchufe destinada a instalaciones en general en que todos los elementos que se aplican a la pared o muro, no requieren ser empotrados en el mismo, y se distinguen no obstante por la poca altura de su cuerpo que aparece dotado de una estructura, notablemente aplanada.

5.-

Su característica esencial, radica en el hecho de tener una recepción mixta o de abertura dobles en las que se pueden enchufar indistintamente clavijas cilíndricas de tipo de alumbrado (sistema europeo) o clavijas aplanadas, de tipo de calefacción doméstica (o sistema americano),

10.-

Estas circunstancias enunciadas, se aplican y ponen de manifiesto en la hoja gráfica adjunta, donde se reproduce un ejemplo de realización de la placa.

15.-

En ella, en su Fig. 1ª., vemos la placa en planta frontal; y en la Fig. 2ª., en alzado lateral con un mesi-corte transversal independientemente de la silueta cuadrangular en que se ha dibujado, y cualquiera que sea su forma la característica más acusada de la caja exterior (6) es su aplanamiento y extensión o sea poca altura, y la existencia en su zona central, de un cuerpo prominente (7) algo más elevado en el centro del cual se establecen, las perforaciones dobles que dan paso a las clavijas.

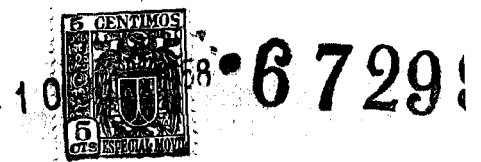
20.-

Son dobles por estar constituidas por un círculo (8) que presenta tangencialmente un rectángulo (9) que es el que da entrada a las clavijas integradas por flejes o patas de chapa plana. Los orificios alternos (10) dan paso a los tornillos de fijación.

25.-

En el interior de esta placa o cubierta externa, se adapta a los correspondientes relieves internos, otra pla-

30.-



ca (11) de material aislador, dibujada en las Figs. 3ª y 4ª, cuya misión es realizar el soporte de las piezas metálicas (12) y (12a) Fig. 6ª., que establecen los contactos por estar vinculadas a las anillas (13) que circundan a los tornillos bornes (14) de conexión Fig. 5ª.

Estas piezas metálicas y conductoras (12) reproducen con sus dobleces, la misma silueta mixta de los orificios receptores de las clavijas, estando asegurada su elasticidad necesaria para el mantenimiento de la conexión, mediante unas piezas-resortes de alambre de acero (15) que se encajan o cabalgan sobre el ángulo que limita la canalización y el borne; tal como se representa en las indicadas ilustraciones.

La estructura que se ha descrito, constituye la línea esencial del modelo que permanecerá inalterable cualquiera que sean las variaciones a que den lugar las necesidades de producción en orden a material, calidad, dimensiones y detalles de acabado.

NOTA

En resumen, la presente solicitud recaerá sobre las siguientes reivindicaciones:

1ª.- Una placa receptora de clavijas de enchufe, caracterizada esencialmente por estar constituida por aberturas mixtas que pueden recibir clavijas de vastagos cilíndricos o clavijas de placa plana, efectuándose indistintamente a través de las perforaciones indicadas, cuya conexión interior es la misma por estar formada cada una por la correspondiente pieza metálica, que se halla vinculada a su propio borne.

2ª.- Una placa, según la reivindicación anterior caracterizada porque el cuerpo de la misma, esta constituido por una



- pieza cuadrangular o de contorno variable, perfectamente plana para su adaptación a la superficie exterior de la pared, presentando en su cuerpo la mínima altura que se necesita para contener en su interior una segunda placa menor de material aislante, que sirve de asiento y soporte a las indicadas conexiones receptoras, compensándose exteriormente en la cara visible de la placa, con una elevación o cuerpo que sirve de encuadre a los orificios indicados en la reivindicación primera.
- 5.-
- 10.- 3ª.- Una placa, según las reivindicaciones anteriores caracterizada porque los orificios indicados consisten en dos círculos que tienen tangencialmente el rectángulo que corresponde a la entrada de las clavijas planas coincidiendo estas aberturas en el interior del enchufe con dos piezas metálicas de conexión instaladas en el elemento aislante interior, las cuales adoptan idéntica silueta que la del contorno de las perforaciones indicadas, y se prolongan mediante dos plaquitas planas, a las que perfora el tornillo de fijación que es al propio tiempo el borne de cada polo.
- 15.-
- 20.- 4ª.- Una placa, según las reivindicaciones anteriores caracterizada porque las indicadas placas metálicas tienen la flexión necesaria para la recepción cómoda de las correspondientes clavijas contando para su mejor tensado, con unos resortes de alambres de acero que las mantienen a presión contra los resaltes o tabiques del elemento aislante en que se asientan.
- 25.-
- 30.- 5ª.- Una placa, según las reivindicaciones anteriores caracterizada porque el cuerpo del enchufe es exterior respecto a la pared en que se coloca contando con las perforaciones adecuadas para el paso de los tornillos de fijación a la pared,

•67299

-5-



en consonancia con la forma decorativa otorgada al enchufe.

6ª.- UNA PLACA RECEPTORA DE CLAVIJAS DE ENCHUFE.

Según se describe en la presente memoria que consta de cinco hojas escritas a máquina por una sola cara y dibu-

5.- jos.

Madrid a 10 de julio de 1958

67299

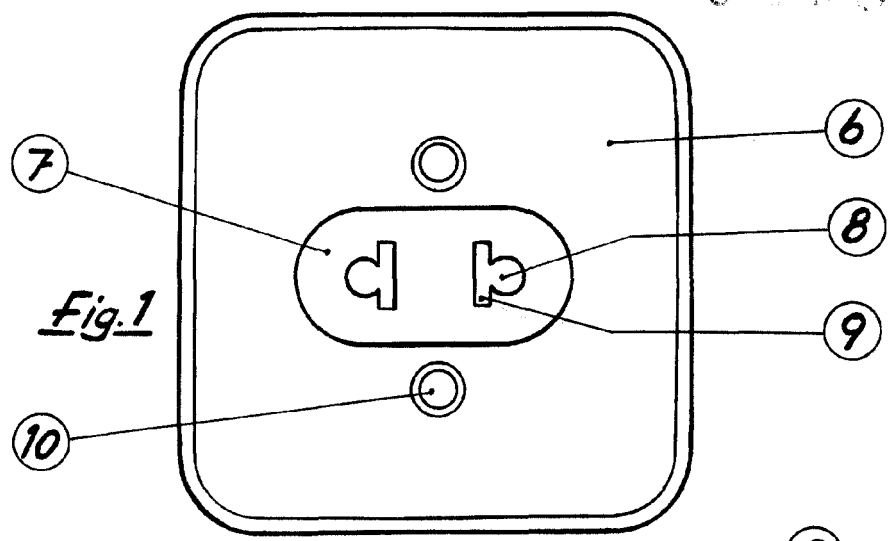


Fig. 1

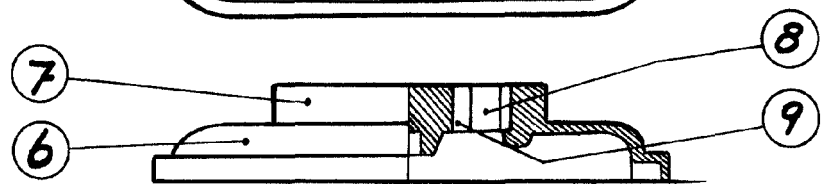


Fig. 2

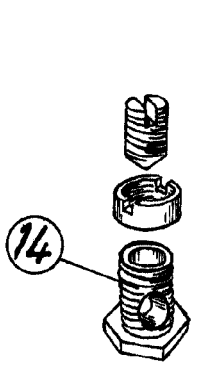


Fig. 5

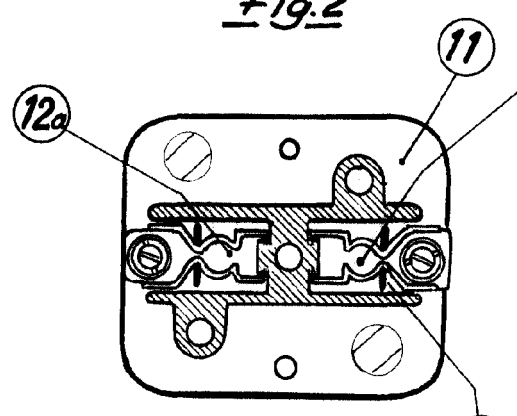


Fig. 3

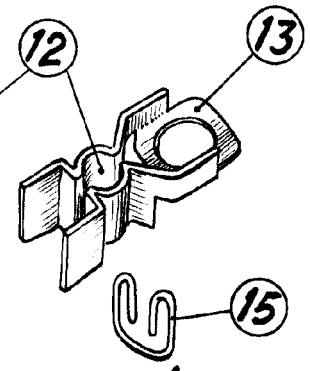


Fig. 6

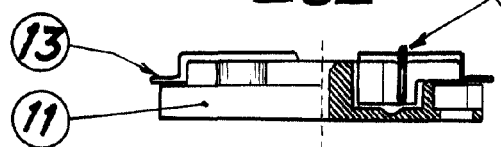


Fig. 4

Escala variable

4 10 JUL 1952  
A