



1958

O.G.

- 1 -

• 6 6647

Memoria Descriptiva

para

un Modelo de Utilidad
por veinte años en España

a favor de

D. Eugenio Zabarte Abarcategui
- de nacionalidad española -

residente en

EIBAR, Los Zuloegas, 9

por:

• PINZA PARA MANEJAR ALMOHADILLAS DE ESTOPA METALICA •



1958

2.-

• 6 6647

5 El presente modelo de utilidad se refiere a una pinza para manejar almohadillas de estopa metálica, es decir, a un asidero de la estopa de acero o aluminio que se emplea como estropajo, para la limpieza de utensilios de cocina o como material de acabado en determinados trabajos, mediante cuya pinza se puede sujetar firmemente la almohadilla, sin necesidad de tocarla con las manos y dañarselas.

10 Está constituida por dos piezas iguales, unidas entre sí por un eje, que atraviesa orejas dispuestas perpendicularmente a aquellas, cada una de cuyas piezas presenta a un lado la garra o parte con la cual se sujeta la estopa, y al otro el asidero propiamente dicho, que puede ir cubierto de caucho o material análogo para mayor comodidad de manejo.

15 Rodeando el eje que une ambas piezas, va dispuesto un resorte helicoidal, que se prolonga por ambos lados en las partes que presiona a las piezas que constituyen la pinza, tendiendo a cerrar la misma.

20 Dentro de las reivindicaciones que se establecen pueden construirse pinzas de las formas, tamaños y materiales que se juzguen adecuados para la aplicación concreta de que se trate, sin que tales variaciones, así como las que puedan hacerse en detalles de presentación u organización, afecten a la esencialidad reivindicada, por lo que las pinzas que se construyan de acuerdo con la idea general reseñada y cualquiera de esas modificaciones, no serán sino variantes igualmente comprendidas y protegidas por el presente registro.

25 En esta idea, las adjuntas figuras corres-



3.-

• 66647

ponden unicamente a una forma de ejecución, sin caracter alguno limitativo que se presenta a título de ejemplo de realización, para concretar cuanto se dice en esta memoria descriptiva.

5 La fig. 1 presenta la vista de costado de una pinza destinada a agarrar las almohadillas o estropajos de estopa metálica.

La fig. 2 corresponde a la vista transversal de la misma.

10 La fig. 3 ilustra la vista de la pinza por la parte superior.

Con referencia a dichas figuras y a los números que sobre ellas designan las partes y detalles de la pinza representada, que interesan a los fines de esta memoria, la descripción de la misma es como sigue:

15 Está constituida por dos piezas análogas, unidas entre sí formando pinza por medio del eje 4, que atraviesa las orejas 5 de aquellas, cada una de las cuales comprende: la garra 2, que sujeta a la estopa 1, el cuerpo 3 en que va montado dicho eje 4 y la empuñadura, constituida por las partes 6, yendo
20 interpuesto entre ambas piezas el resorte 9, que con cada uno de sus extremos 10 apoya en una de ellas.

Dichos extremos 6 o agarraderos, se separan del cuerpo de la pinza por los dobleces 8 y llevan practicados los orificios 7.

25 En la fig. 2 se aprecia perfectamente como la pinza sujeta la parte central de la estopa 1, al apretarse las garras 2 contra ella, por la acción del resorte 9.



4.-

• 6 6647

Los agarraderos 6 de la pinza pueden ir cubiertos de caucho o material análogo, como se ha indicado, para mayor comodidad en el manejo de la misma.



5.-

• 66647

N O T A.-

El presente Modelo de Utilidad comprende las siguientes reivindicaciones:

5
10
1.- Pinza para manejar almohadillas de estopa metálicas, caracterizada porque está constituida por dos piezas iguales, unidas entre si por un eje, que atraviesa orejas dispuestas perpendicularmente a ellas, cada una de cuyas piezas presenta a un lado una garra de sujeción de la estopa, y al otro un asidero, cubierto de material adaptable a la mano; rodeando dicho eje un resorte helicoidal, que se prolonga por ambos extremos en brazos que apoyan en los asideros y tienden a cerrar la pinza.

2.- Pinza para manejar almohadillas de estopa metálica.

15
Según se describe y reivindica en la presente memoria descriptiva y se ilustra con los dibujos que a la misma se acompañan.

Consta esta memoria de cinco hojas foliadas y escritas a máquina por una sola de sus caras.

Madrid,

11 JUN 1958

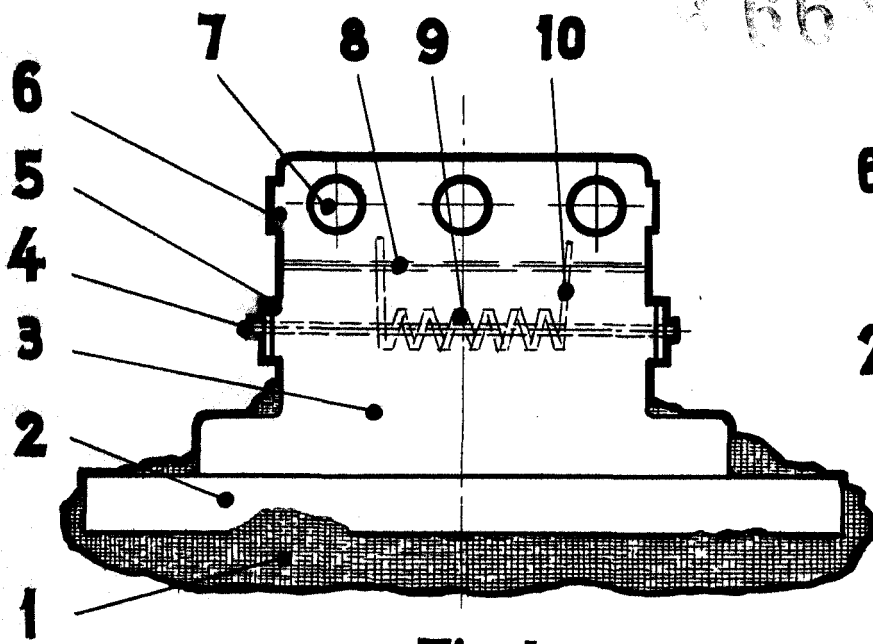


Fig.1.

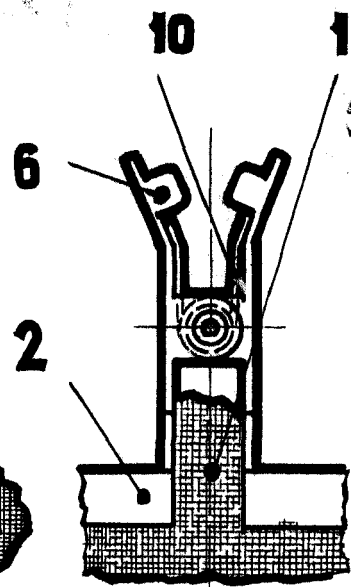


Fig.2.

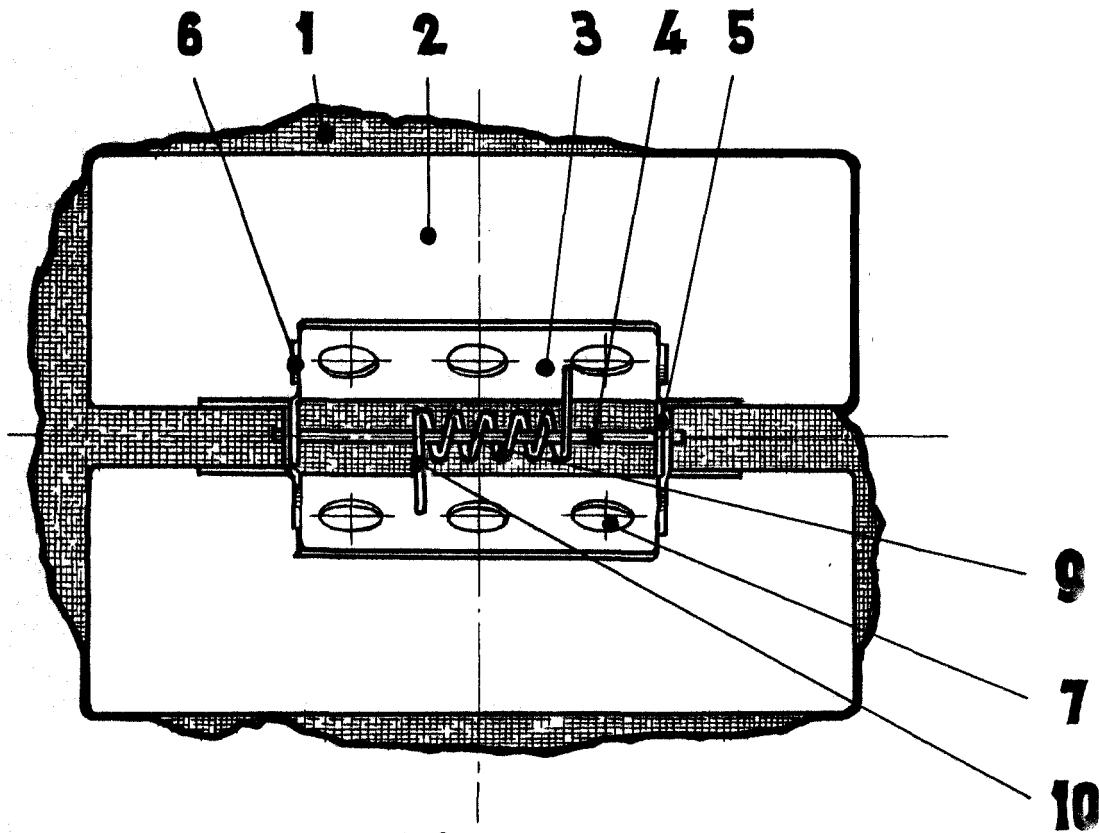


Fig.3.



ESCALA VARIABLE
Clu