

66623 10



H/V.

- 1 -

Memoria Descriptiva

para

un Modelo de Utilidad,
por veinte años en España
a favor de

D. Eleuterio Mirete Martínez
- de nacionalidad española -

residente en

Elda (Alicante)
Los Rosales, 2

por:

" TACON PARA CALZADO DE SEÑORA "

66623



2.-

5 El presente modelo de utilidad se refiere a un tacón para calzado de señora, que a la seguridad de su estructura metálica, une la ventaja de que presenta dos partes interiores incrustadas de madera, destinadas, respectivamente, a recibir los elementos de sujeción del interior del zapato, correspondientes a la parte del talón, y la tapa de la extremidad inferior del tacón.

10 Está constituido por la estructura exterior metálica, de aluminio de un modo preferente, obtenida por moldeo sobre dichos núcleos de madera, de los cuales el superior, además de tener el contorno conveniente para llenar el hueco de esa parte del tacón, presenta unos entrantes o vaciados, destinados a que el metal fundido entre en ellos, y al solidificarse formen unas pestañas o dientes de sujeción; mientras
15 que la pieza inferior de madera es cilíndrica y queda sujeta en el metal por simple rozamiento.

20 Además, la pieza superior de madera lleva los alojamientos para los elementos de sujeción del piso del zapato, y en su parte anterior la estructura metálica tiene los taladros para los clavillos de unión al zapato.

El tacón, constituido como venimos indicando, presenta las siguientes ventajas principales:

- se puede clavar en él lo mismo que si fuera de madera.

25 - su resistencia hace prácticamente imposible que pueda romperse.

66623



3.-

- su forma y dimensiones pueden acoplarse a las líneas de cualquier zapato, Luis XV, botier, cubano, alto, bajo, etc.

- es adaptable a todas las hormas.

5 - impide el inconveniente del gran número de zapatos que hay de desecho después de fabricados, por roturas de sus tacones.

10 Concretaremos las características del tacón cuyo modelo se reivindica con referencia a las adjuntas figuras que corresponden únicamente a una forma de ejecución preferente, que se presenta a título de ejemplo de realización con el fin indicado, ya que la forma, dimensiones y materiales con que se le construya, se establecerán en cada caso de acuerdo con lo que se estime pertinente, sin que tales variaciones, 15 así como las que puedan hacerse en detalles de su presentación y organización, afecten a la esencialidad reivindicada, por lo que los que se construyan de acuerdo con la idea general reseñada y cualquiera de esas modificaciones, no serán sino variantes, igualmente comprendidas y protegidas por el presente registro. 20

La fig. 1 presenta la vista de perfil en alzado, de un tacón establecido de acuerdo con el modelo que se reivindica.

25 La fig. 2 muestra la vista del mismo por su parte superior.

La fig. 3 ilustra la vista por la parte inferior del tacón.

66623



4.-

La fig. 4 se refiere a la sección del tacón, por el plano que se señala en A-B sobre la fig. 2.

La fig. 5, de modo análogo que la anterior, corresponde a la sección del núcleo de madera sobre el cual se moldea el tacón.

La fig. 6 representa la sección de dicho núcleo, por el plano que se señala en E-F sobre la figura anterior. En esta figura 6 se indica en C-D el plano que dá lugar a la figura anterior.

La fig. 7 detalla la sección del núcleo, por el plano indicado en G-H sobre la fig. 5.

Con referencia a tales figuras y a los números que sobre ellas designan las partes y detalles del núcleo representado, que interesan a los fines de esta memoria, la descripción del mismo es como sigue:

El tacón está constituido por un cuerpo metálico 1-5-6, moldeado sobre las piezas de madera 4 y 7, destinadas respectivamente a que se fije la parte 9 de la pieza del zapato correspondiente al talón, en los orificios 8 y a recibir la tapa 13 del tacón.

El núcleo de madera 4 lleva los vaciados 10 y 11, que al moldear el tacón metálico reciben, respectivamente, los salientes 2 y 3 del mismo, que efectúan la sujeción de la pieza de madera, mientras que la espiga 7 de este mismo material, queda sujeta por rozamiento en su alojamiento 6, contra el fondo constituido por la parte maciza 5 del tacón.

66623



5.-

Los taladros 12 están destinados a recibir
los clavos de unión al zapato.

66623



1533

6.-

N O T A.-

=====

El presente modelo de utilidad comprende las siguientes reivindicaciones:

5 1.- Tacón para calzado de señora, caracterizado porque está constituido por una estructura exterior metálica, moldeada sobre dos núcleos de madera, de los cuales el superior presenta unos vaciados destinados a que el metal fundido entre en ellos, formando dientes de sujeción al solidificarse, y el inferior está aprisionado por rozamiento con la estructura, y recibe el elemento de fijación de la tapa del ta-
10 cón.

15 2.- Tacón para calzado de señora, según lo reivindicado en el punto anterior, caracterizado porque la pieza superior de madera, lleva los alojamientos para los elementos de sujeción de la parte correspondiente del piso del zapato, y el borde anterior de la estructura metálica los taladros para los clavillos de unión a dicho zapato.

3.- Tacón para calzado de señora.

20 Según se describe y reivindica en la presente memoria descriptiva y se ilustra con los dibujos que a la misma se acompañan.

Consta esta memoria de seis hojas foliadas y escritas a máquina por una sola cara.

Madrid, a

10 JUN. 1958

66623



FIG.~1

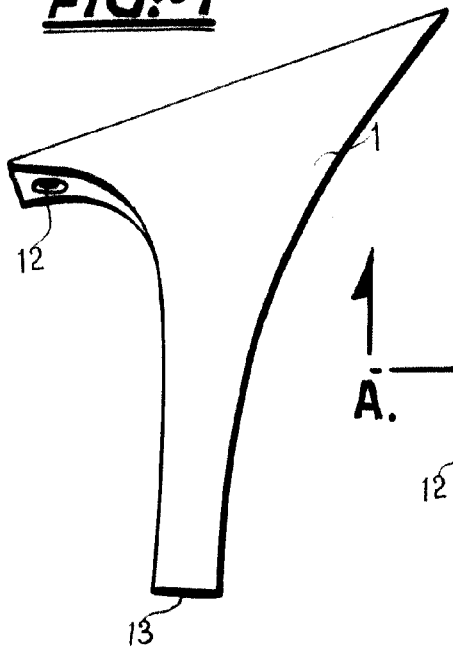


FIG.~2

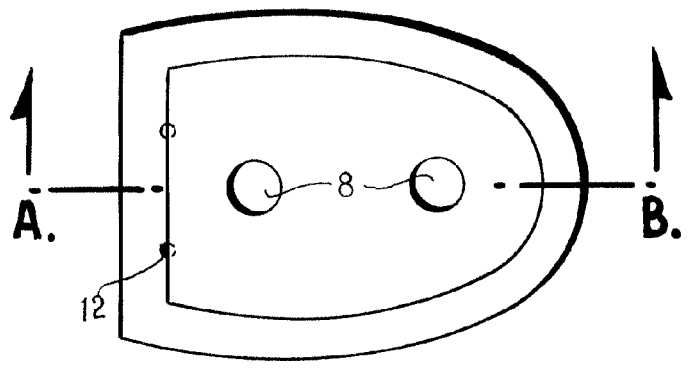


FIG.~3

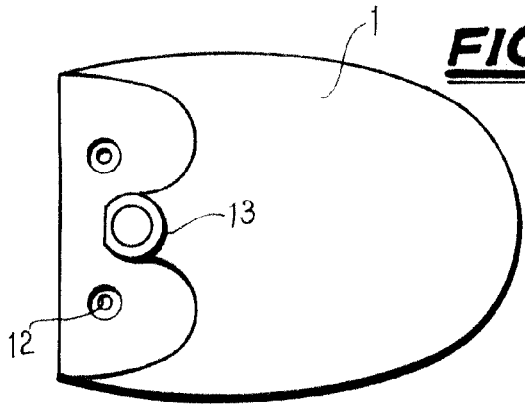


FIG.~4

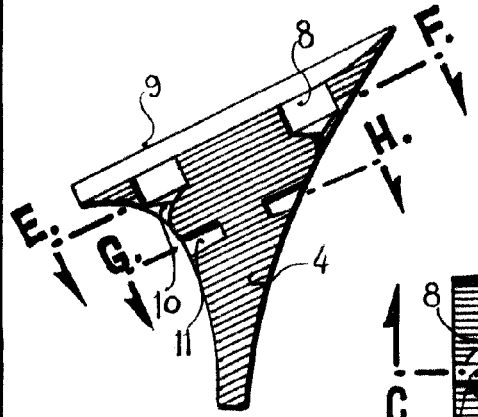
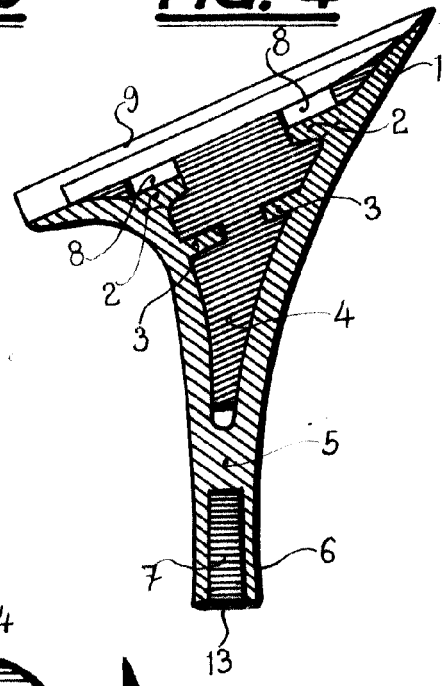


FIG.~5

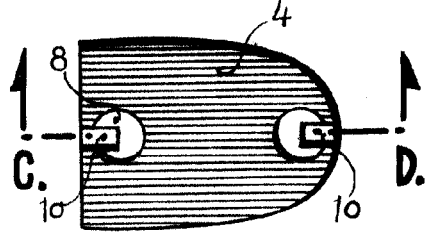


FIG.~6

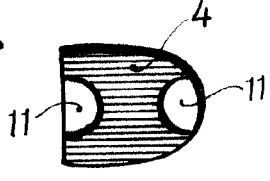


FIG.~7