



10

66610

• 6 6610

MODELO DE UTILIDAD
POR VEINTE AÑOS
EN ESPAÑA

solicitado a favor de Gómez y C^o., S.R.C., entidad so-
cial de nacionalidad española, domiciliada en Ibi (Ali-
cante), Barrio San Jaime, s/n.

p o r

== "NUEVO MECANISMO DE APLICACION EN JUGUETERIA" ==

MEMORIA DESCRIPTIVA
=====

El Modelo de Utilidad a que se refiere la presen-
te Memoria Descriptiva y adjuntos dibujos, está destina-
do a garantizar la exclusiva fabricación y venta en Es-
paña y sus territorios dependientes de juguetes con los
mecanismos a que seguidamente haremos referencia, cons-
tituyendo para sus titulares mérito suficiente para que
les sea otorgado el privilegio de exclusividad que se
recaba mediante el presente expediente.

5



10

Este nuevo mecanismo que seguidamente vamos a describir, es de aplicación a los juguetes que constituyen una imitación de los revólveres y pistolas, pero preferentemente de aquellos, cuyo diseño ha sido tan popularizado en publicaciones infantiles y sobre todo en las películas conocidas con el nombre genérico de "películas del Oeste americano", todas ellas autorizadas para menores, y que han dado paso a la creación de este tipo de juguete del que tantas clases y versiones existen ya en el mercado, todas ellas inofensivas por las manos infantiles a que se destinan.

15

20

Precisamente el objetivo que se pretende alcanzar en la moderna orientación de la juguetería, no es otro que el mayor acercamiento posible a las características de los objetos reales que se representan o reproducen con mayor o menor fortuna. Hasta la fecha, los revólveres de juguete, no poseían un mecanismo de carga del tambor giratorio parecido al de los que aparecían en las películas ya citadas (ya que este tipo de arma sólo se puede conocer a través de este medio de difusión por lo clásico de su línea y forma de funcionamiento), y de aquí que los juguetes que adopten el mecanismo cuya protección instamos, habrán de gozar rápidamente del favor infantil, ya que los pequeños usuarios a los que van destinados estos inofensivos juguetes, siempre se hallan ávidos de encontrar aquel juguete que más se acerque al objeto tantas veces observado en la pantalla.

25

30

35

Para mejor comprensión de la descripción que seguidamente vamos a iniciar, se ha estimado conveniente acom



40 pañar una hoja de dibujos, en la que se reproduce a título de ejemplo un caso práctico de realización de los mecanismos que lo integran, bien entendido que por tener esta aportación el carácter ya enunciado de ejemplo, no podrá ni deberá constituir una limitación del alcance de este registro, sino que por el contrario, deberán ser considerados estos dibujos en su más amplio sentido.

45 Hemos de aclarar previamente que como nuestra descripción y reivindicaciones van a constreñirse única y exclusivamente al mecanismo de carga, y que éste podrá ser aplicado a cualquier clase o tipo de arma de juguete al que particularmente se le pueda adaptar, en gracias de la mayor claridad de nuestra descripción, han quedado eliminadas en los dibujos las partes restantes del juguete, las cuales podrán adoptar los más variados tipos y formas que resulten adecuados, así como los elementos ornamentivos que mejor se estime añadir.

55 En la única lamina de dibujos, las figuras 1, 2 y 3, constituyen otras tantas vistas del mecanismo de apertura y cierre del tambor giratorio para la carga del disco de detonadores, la primera de cuyas figuras supone la vista del mecanismo en su posición de cerrado, siendo la figura 2 una vista convencional del mismo mecanismo abierto, de cuya posición, la figura 3 supone una vista en perspectiva. En cuanto a la figura 4 nos muestra la cara posterior del tambor giratorio, y la figura 5 nos muestra uno de los discos de detonadores que se emplea con nuestro mecanismo.

65 Refiriéndonos a las antedichas figuras, vamos a



10 JUN

- 4 - 86610

70

iniciar nuestra descripción señalando las partes más importantes con acotaciones, debiendo advertir que acotaciones iguales corresponden a las mismas partes del mecanismo en las diferentes figuras en que aparecen.

75

Tras la anterior advertencia, iniciamos nuestra descripción, señalando que el mecanismo de apertura y cierre del tambor giratorio, está integrado por el brazo -1-, con movimiento de giro sobre su extremo inferior que comporta un eje -3- solidario, el cual sirve de eje de giro al tambor -2-. Este tambor ofrece en su periferia las muescas propias de la imitación que supone este juguete.

80

Según hemos referido anteriormente, el citado brazo -1- tiene un movimiento limitado de giro sobre el eje -4-, alojado en el interior del armazón del juguete, y el cual ofrece en su extremo un pequeño regruesamiento -5- que actúa de tope que impide la separación o salida del brazo -1- de su montura, (véase figura 1, líneas de puntos).

85

El mencionado brazo -1-, en su extremo superior, ofrece un pequeño rebaje que constituye un escalón -6-, que al cerrarse el brazo sobre el juguete, sirve de retén o de punto de anclaje de unos dientes -7- que ofrece una palanca -8-, sobre la cual actúa el infantil usuario.

90

La referida palanca, situada en la parte lateral del juguete, tiene un pequeño recorrido por articulación sobre el eje -9- en el que bascula, disponiendo de un muelle -10- en espiral que tiende a separar a la pa-

95



lanca -8- del juguete.

• 66610

100

105

110

Si el niño actúa sobre la citada palanquita -8-, (véase figura 1), apretándola hacia el juguete, lo que viene a hacer es elevarla ligeramente, deshaciendo el encastramiento de los dientes -7- sobre el escalón -6- del brazo, el cual bruscamente se abre como consecuencia de la presión que hacia afuera ejerce el extremo -12- del muelle en espiral -11-, cuyo otro extremo se halla sujeto. Este muelle se halla oculto dentro de la oquedad constitutiva del brazo -1-, y lo empuja en todo momento, no disparándose el muelle hasta que los dientes -7- no liberan al brazo de la retención que ejercían, verificándose entonces una espectacular apertura lateral del tambor giratorio -2-, de forma parecida en lo exterior a los modelos de revolver populares entre los niños.

115

Una vez queda abierto el tambor, deja visible su cara posterior -13-, la cual ofrece unas finas aletas -15-, en número variable, dispuestas en sentido radial, dejando entre cada dos aletas unas oquedades circulares -16- de poca profundidad, señalando con -14-, el orificio central que cruza de parte a parte el eje -3- sobre el que se monta el tambor.

120

En la figura -5- se refleja el disco de detonantes que se utiliza en nuestro mecanismo, el cual está integrado por una doble lámina -17-, que tiene practicadas unas ranuras -18- dejando aprisionadas entre la doble lámina unas pequeñas cargas -19- de detonante, que se hallan situadas entre las antedichas ranuras.



125 Vistas las estructuras de la cara posterior del
tambor, y de la carga de detonantes, se colige inmedia-
tamente la forma de montaje de ésta sobre aquella, pues
basta hacer coincidir las aletas del tambor en las ranu-
ras de la carga, para que ésta quede adosada al tambor,
130 coincidiendo entonces las cargas -19- sobre las oqueda-
des -16-, de forma que al golpear con el percutor sobre
la carga, la explosión se produzca con sonoridad, pero
quedando ahogada toda salida de chispas, eliminando así
toda peligrosidad en el manejo del juguete.

135 Las aletas -15-, desempeñan asimismo otra importan-
te misión además de la de encauzar y centrar el montaje
del disco -17-, cual es la de servir de punto de apoyo
a una uña que actúa al propio tiempo que se acciona el
gatillo, y cuya uña desplaza al tambor en sentido gira-
torio, haciéndole rodar un espacio determinado que coin-
cide con la situación de un nuevo detonante -19- ante
140 el percutor, para ser golpeado en el próximo accionamien-
to del gatillo.

Suficientemente descritas las características de
este nuevo mecanismo de juguetería, sólo nos resta mani-
145 festar que podrá ser fabricado, en sus distintas partes,
en variedad de materiales, tamaños y formas, pudiendo in-
troducir aquellas variaciones de detalle que la prácti-
ca aconseje, las cuales quedaran incluidas en el presen-
te registro, siempre y cuando no constituyan alteración
150 de su esencialidad, la cual se refleja en la siguiente

N O T A

Los puntos nuevos y de propia invención que se



155

presentan para su reivindicación en el presente Modelo de Utilidad, son:

160

1.^a.- Nuevo mecanismo de aplicación en juguetería, caracterizado por estar integrado por un brazo con limitado movimiento giratorio sobre un eje que queda oculto en el armazón, y cuyo eje está provisto de un pequeño regruessamiento que impide la separación del brazo del armazón, surgiendo lateralmente de este brazo un vástago solidario que sirve de eje de giro al tambor que se monta sobre él, y también lleva practicado en su parte superior el repetido brazo un pequeño escalón o rebaje.

165

2.^a.- "Nuevo mecanismo de aplicación en juguetería, caracterizado por disponer de una palanca que un pequeño muelle impulsa hacia afuera, y cuya palanca que posee un pequeño movimiento de giro sobre un eje, dispone en su parte inferior de unos dientes que sirven para encastrarse sobre el escalón del brazo de la precedente reivindicación cuando éste se cierra sobre el armazón y queda centrado el tambor dentro del juguete.

170

175

3.^a.- Nuevo mecanismo de aplicación en juguetería, caracterizado porque alojado dentro del brazo de la primera reivindicación, existe un muelle en espiral con un extremo fijo y el otro apoyado constantemente contra dicho brazo al que tiende a separar del armazón del juguete, de forma que lo consigue cuando se deshace el encastamiento o retén que ejercen los dientes de la palanca en el escalón del brazo, cuando se aprieta la referida palanca hacia el juguete, elevándola ligeramente.

180

4.^a.- Nuevo mecanismo de aplicación en juguetería, caracterizado porque la cara posterior del tambor, ade-



185

más del agujero central dispone de unas finas aletas dispuestas en sentido radial, entre las que hay dispuestas unas pequeñas oquedades de forma circular y de poca profundidad.

190

5º.- Nuevo mecanismo de aplicación en jugutería, caracterizado porque como complemento de este mecanismo se utiliza una carga de detonantes, integrada por una lámina de papel que tiene practicadas unas finas ranuras que al efectuar el montaje de la carga en la cara posterior del tambor, son pasadas por las aletas radiales de la precedente reivindicación, disponiendo la carga de unas pequeñas porciones detonantes situadas entre las ranuras, que en el referido montaje vienen a coincidir sobre las oquedades del tambor. Y

195

200

6º.- "NUEVO MECANISMO DE APLICACION EN JUGUETERIA", de conformidad en un todo en lo esencial y fines industriales a lo descrito en la precedente Memoria Descriptiva y gráficamente representado en los adjuntos planos para su mejor comprensión.

Esta Memoria consta de OCHO hojas escritas o mecanografiadas por una sola cara a doble espacio en 202 líneas.

Valencia, 27 de Mayo de 1958

Por autorización de la interesada

Fig. 1 • 66610 Fig. 2

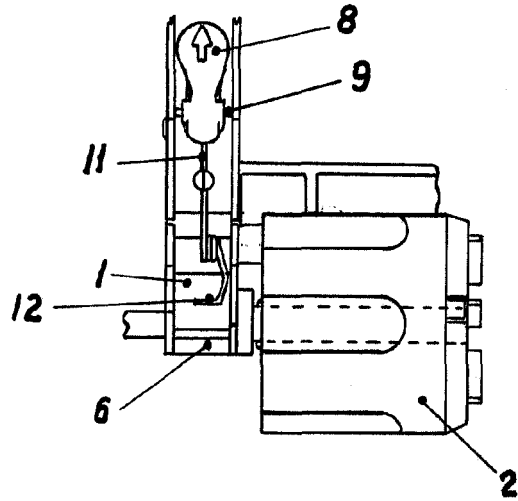
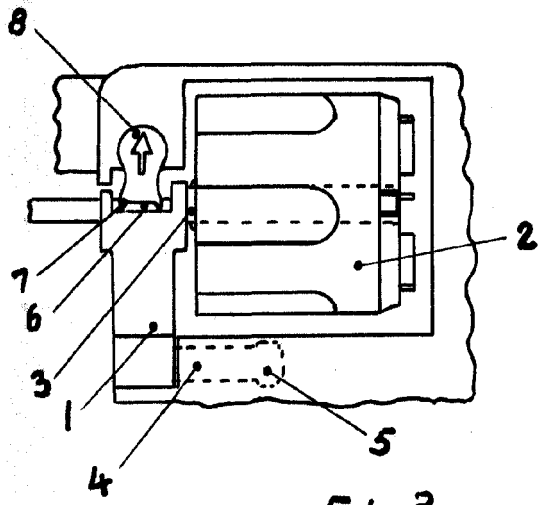


Fig. 3

Fig. 4

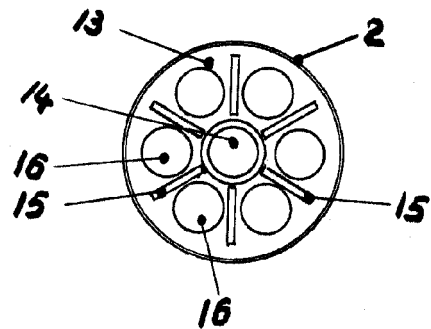
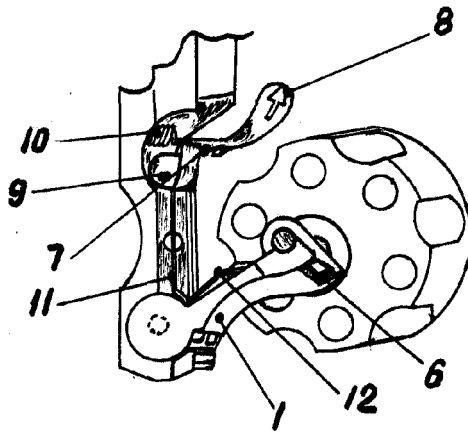
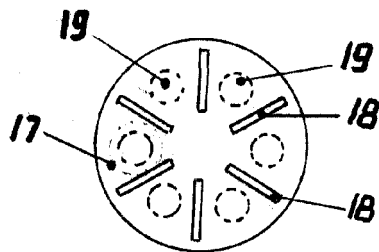


Fig. 5



Escala Variable

Valencia Mayo - 1958

P.A.