

29 MAY.



• 6 6579

M O D E L O  
D E  
U T I L I D A D

a favor de TALLERES MATA Y CIA., S. L., entidad española,  
domiciliada en Barcelona, calle Solá, 5, por "SUJETADOR DE  
CUÑA PARA MAQUINAS HERRAMIENTAS Y SIMILARES DE TALLER".

- . -

MEMORIA DESCRIPTIVA

- La presente invención se refiere a un sujetador de  
cuña para máquinas herramientas y similares de taller, el  
cual, de estructura sólida y sencilla, así como de monta-  
je y accionamiento rápido y cómodo, se caracteriza por la  
5. facilidad y seguridad que ofrece para la sujeción de cuan-  
tas piezas deban ser sometidas a la acción o trabajo de  
máquinas del tipo de las anteriormente citadas, caracterís-  
ticas por las cuales resulta de empleo sumamente práctico  
y eficiente.
10. El indicado sujetador consiste esencialmente en

• 6 6579 MAY.



- una pieza de base plana, provista de elementos adecuados para su fácil inmovilización, la cual presenta su cara anterior frontal dispuesta en plano inclinado y sobre dicho plano en toda su longitud y en su mismo sentido, un
5. vaciado de sección trapezoidal en el que hay practicado a su vez, longitudinalmente, otro vaciado semicilíndrico de paredes fileteadas. Sobre dicha cara en plano inclinado y acoplada a corredera en su vaciado trapezoidal va dispuesta una cuña de perfil complementario cuya cara frontal o de
10. sujeción tiene una superficie apropiada a tal fin, en tanto que la cara yuxtapuesta dispone enfrentada al vaciado semicilíndrico de la pieza soporte otro igual a aquél y con fileteado complementario en el que además hay practicado transversalmente, junto a su extremo inferior, otro va-
15. ciado semianular. Ambas piezas, soporte y cuña, quedan solidarizadas en sentido del eje axial del vaciado cilíndrico que determinan, por un vástago fileteado complementariamente, que presenta a la altura del vaciado transversal de aquél un rebajo circular entre los cuales queda dispuesta
20. una semiluneta, la cual, al accionar mediante una llave adecuada al vástago, provoca el desplazamiento de la cuña en sentido de dicho vástago con lo que se produce el avance o retroceso determinativo de la sujeción o afloje de la pieza sobre la cual debe actuar.
25. Para la mejor comprensión de cuanto se indica en la presente memoria descriptiva se acompaña un dibujo en el que, tan sólo a título de ejemplo, se representa un caso práctico de realización de un sujetador de cuña de caracte-



rísticas iguales al del objeto de la invención.

En dicho dibujo la figura 1 muestra una vista de una sección longitudinal; la figura 2 una vista de la sección correspondiente a la línea II-II de la figura anterior; y la figura 3 una vista en perspectiva de dos sujetadores en posición enfrentada para inmovilizar entre ambos una pieza a trabajar.

El sujetador aludido está constituido por una pieza -1-, de base plana y provista de una ranura longitudinal -2-, por la que se puede realizar su sujeción, como luego se verá, la cual presenta su cara anterior frontal -3- en plano inclinado y en ella practicado un vaciado -4- de sección trapecial que se extiende longitudinalmente en toda su altura, cuyo vaciado lleva practicado a su vez otro -5-, semicilíndrico, de igual longitud y superficie fileteada -6-. Sobre la cara -3- y en el vaciado -4- va acoplada a corredera una cuña -7-, que a tal efecto presenta en su cara oblicua un cuerpo saliente -8-, de sección trapecial complementaria de la del vaciado, en el cual hay practicado un vaciado -9-, semicilíndrico, que enfrentado al -5- y como él fileteado determina, al yuxtaponerse, un hueco cilíndrico -5-9-. La cuña -7- presenta en el extremo de su vaciado fileteado -9- un rebajo semicircular -10- y en su cara frontal o de trabajo lleva acoplado, sobresaliendo parcialmente, un cuerpo -11- de resistencia apropiada, el cual se fija a la cuña por medio de los tornillos -12- que quedan ligeramente empotrados. En el vaciado -5-9- queda dispuesto un tornillo o vástago fileteado



5. -13-, accionable por medio de una llave -14-, el cual presenta en su extremidad interna un rebajo circular -15- enfrentado al -10-, los cuales sirven de alojamiento a una semiluneta -16- que solidariza en sentido axial a la cuña y al vástago -13-.

10. Como se deduce de la descripción hecha y por la observación del dibujo el funcionamiento del sujetador de cuña objeto de la invención se reduce a provocar, partiendo de la inmovilización previa de la pieza -1- sobre un lugar adecuado por medio de un tornillo por ejemplo de mariposa, dispuesto a través de la ranura -2- y el accionamiento de la llave -14-, el avance de la cuña -7-. Dicho avance se produce por arrastre o deslizamiento a corredera de la cuña sobre el plano inclinado -3-, bajo la acción de la semiluneta -16- que la solidariza axialmente al vástago -13-, al desplazar a este vástago en sentido conveniente.

20. La acción de sujeción se realiza al disponer la pieza a trabajar entre un punto de por sí fijo y el sujetador o también, como se representa en la figura 3, al ser dispuesta aquella entre dos sujetadores, previamente fijados a distancia conveniente, de forma que su avance --el de la cuña-- permita el juego suficiente, e incluso pueden disponerse radial o concéntricamente varios.

25. Como puede observarse el campo de aplicación de sujetador descrito es sumamente amplio, ya que el mismo se extiende no sólo a las máquinas herramientas --para sujetar la pieza a trabajar e incluso el útil-- sino que es

8-6579

29 MAY.



capaz de constituir por si mismo una herramienta de empleo análogo al del tornillo de banco, características las citadas que unidas a su facilidad de montaje, estructura sólida y seguridad de sujeción que sea sumamente práctico, cómodo y eficiente.

5.

Se comprende que serán independientes del objeto de la invención los materiales empleados en los diferentes elementos constitutivos del sujetador, así como la forma y dimensiones, tanto absolutas como relativas, de los mismos y, en general, todo cuanto no afecte a su esencialidad.

10.

- . -

#### N O T A

Se reivindica como objeto del presente modelo de utilidad:

1. Sujetador de cuña para máquinas herramientas y similares de taller, que consiste esencialmente en una pieza de conformidad adecuada, dotada de base y elementos apropiados para su respectivo asiento y fijación en posición conveniente, la cual tiene su cara anterior frontal en plano inclinado y lleva dispuesta sobre ella, deslizable a corredera por acoplamiento en guías que la retienen en sentido axial al de aquella, una cuña, cuyas piezas, soporte y cuña, presentan enfrentados sobre sus caras en plano inclinado sendos vaciados, de sección semicircular y superficies

15.

20.



fileteadas complementariamente, determinativas de un orificio único en el que va acoplado a rosca un vástago, provisto de llave de accionamiento, el cual se solidariza a la cuña, para provocar su avance o retroceso, por medio de una pieza tope en forma de media corona que se aloja en sendos rebajos de perfil semicircular y anular, respectivamente, previstos en sentido transversal y a altura conveniente sobre el vaciado de la cuña y en el vástago.

5. 2. Sujetador de cuña para máquinas herramientas y similares.

10. La presente memoria consta de seis hojas foliadas, escritas a máquina por una sola cara.

Barcelona, a 29 de mayo de 1958.

TALLERES MATA Y CIA., S.L.

p.a.



Fig. 1

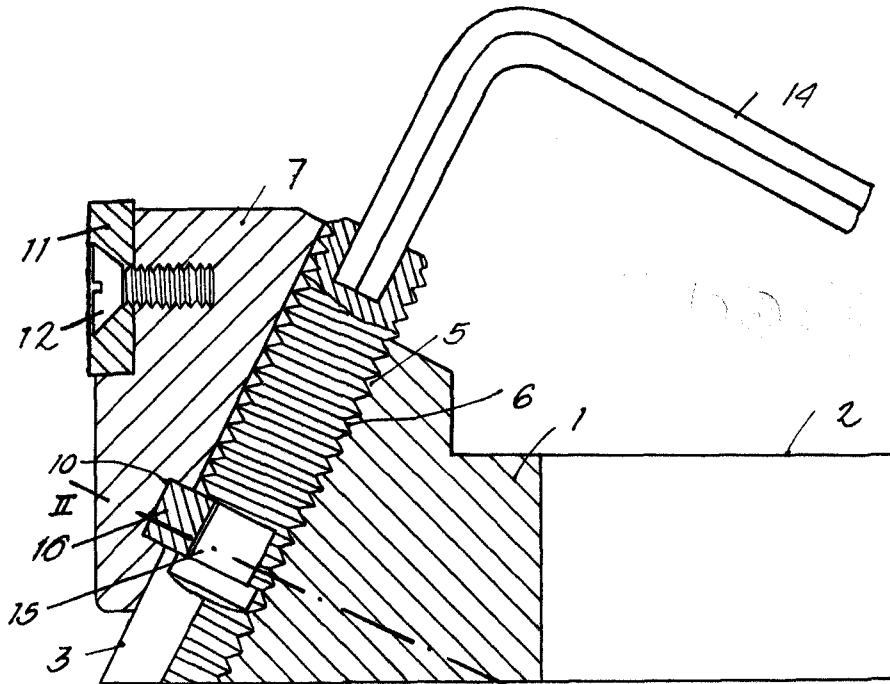


Fig. 2

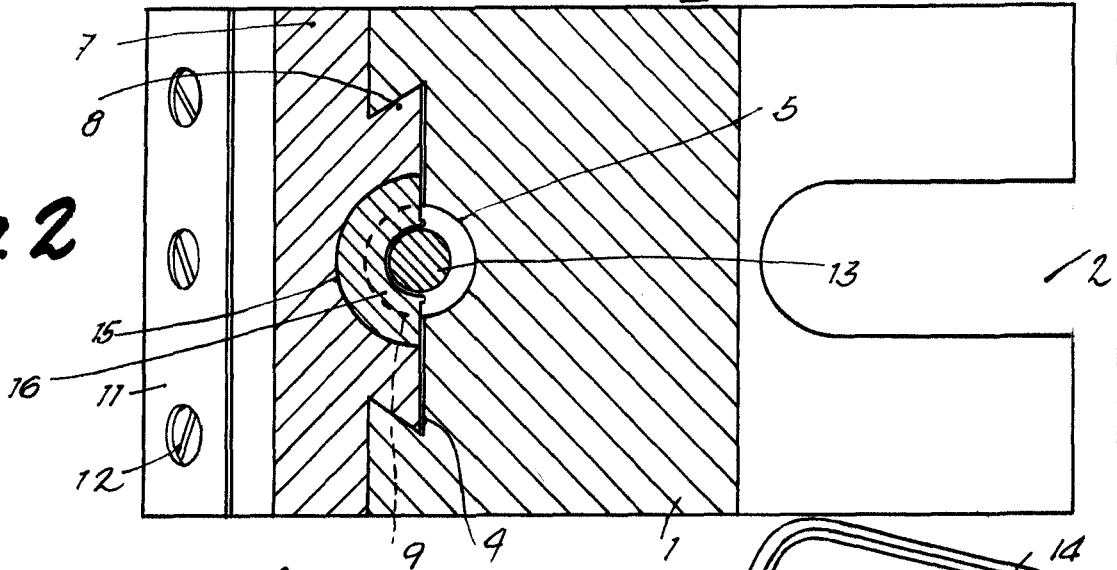
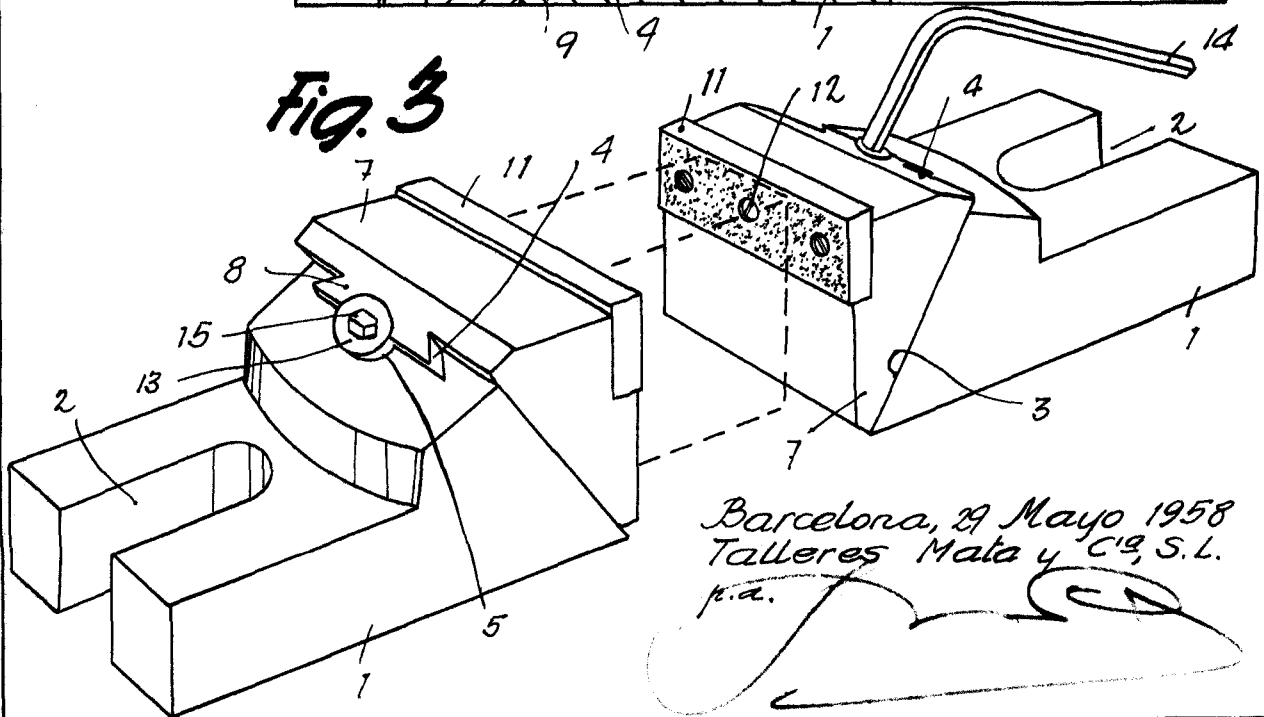


Fig. 3



Barcelona, 29 Mayo 1958  
Talleres Mata y Cia, S.L.

p.a.