



MALA REPRODUCCION  
POR DEFECTO DEL ORIGINAL

• 6 6511

M O D E L O  
D E  
U T I L I D A D

para "UN CUERPO PARA ENCHUFE, DE APLICACION UNIVERSAL", a fa-  
vor de Doña MARIA ROSA IGLESIAS MASSUET, residente en SANTA  
COLOMA DE GRAMANET (Barcelona) calle San Ramón, 19.

= . =

MEMORIA DESCRIPTIVA

El modelo que se describe, se refiere a un cuerpo pa-  
ra enchufes de aplicación universal.

5. Mas concretamente se refiere a una caja formada por dos  
placas acopladas entre si y dotadas en sus frentes de acopla-  
miento de una disposición especial de tabiques que permite que  
en ellos se asienten los cuerpos cilíndricos de diámetros es-  
calonados, que al efecto llevan, las piezas clavija y las pie-  
zas tubo, de tal manera que el cuerpo mencionado puede alojar  
el juego de clavijas o el juego de tubos, para convertirse en  
enchufe macho o enchufe hembra según convenga.
- 10.



La disposición es ventajosa para su colocación en los extremos de los conductores flexibles para lámparas y aparatos eléctricos en general.

5. Con el fin de facilitar la explicación se acompaña a la presente memoria una lámina de dibujos en la que se ha representado un caso de realización que se cita a título de ejemplo.

En el dibujo:

10. la figura 1, representa una de las dos placas acoplables, en vista en planta y en vista frontal por su interior, la figura 2, indica una clavija y un cuerpo tubular intercambiables,

la figura 3, muestra la colocación de las clavijas en el cuerpo,

15. la figura 4, manifiesta la colocación de las piezas tubo en el mismo cuerpo.

Consiste esencialmente en un juego de dos cuerpos 1, en los que la parte interna presenta los tabiques transversales 2 y 3 con los rebajes semicirculares 4 y 5, así como tabiques longitudinales 6.

20. Las clavijas 7 llevan un cuerpo de acoplamiento formado por dos zonas calibradas a igual diámetro 8 y 9 entre las que resultan un cilindro 10 cuya longitud es igual a la separación de los tabiques 2 y 3. Los rebajes de las partes 8 y 9 son iguales a los de las muescas o rebajos 4 y 5, antes citados.

25. Los cuerpos tubo 10 de la figura 2, presentan también las zonas 8' y 9' a igual diámetro que las 8 y 9, y entre ellas el cilindro 10' igual al 10, con ello la colocación de la clavija y del tubo se realiza según figuras 3 y 4, alojando el respectivo cilindro 10 o 10' entre los tabiques 2 y 3, cuya colocación obliga en el caso de la clavija a quedar ésta for-

30.

• 6 6511



zosamente sobresaliente y en el caso del tubo, a resultar totalmente adentrado en el cuerpo.

5. La superposición del otro cuerpo gemelo y la fijación por medio de un tornillo central, termina la maniobra, para obtener indistintamente una clavija o una base de enchufe.

10. El modelo, dentro de su esencialidad puede ser llevado a la práctica en otras formas que difieran en detalle de la indicada a título de ejemplo para la descripción a las cuales alcanzará igualmente la protección que se recaba. Podrá, pues, construirse en cualquier forma y tamaño con los materiales más adecuados por quedar todo ello comprendido en el espíritu de las reivindicaciones.

= . =



• 6 65 1 1

N O T A

Descrito el objeto y utilidad de la invención, lo que se declara como no divulgado ni practicado en España comprende de las siguientes reivindicaciones:

5. 1. Un cuerpo para enchufes, de aplicación universal, caracterizado esencialmente por el hecho de que las dos placas que enfrentadas forman el enchufe, presentan en su interior dos tabiques transversales paralelos dotados cada uno de una muesca en semicircunferencia, formando al enfrentarse un husco circular perfecto.
10. 2. Un cuerpo según la anterior reivindicación en el que, las piezas clavija, llevan en su cuerpo una base formada por un escalonado cilindrico en el que se definen dos cilindros extremos a igual diámetro y entre ellos un cilindro a diámetro mayor y cuya altura es igual a la separación entre los tabiques transversales y los diámetros de los cilindros extremos son iguales a los de las muescas semicirculares de aquellos.
15. 3. Un cuerpo según la reivindicación 1, en el que, los elementos tubo, que forman la hembra de enchufe, comprenden en la zona superior los tres cuerpos cilíndricos indicados para las clavijas y en disposición tal que, cuando se encajan, quedan los tubos adentrados en el cuerpo, presentando sus bocas en la superficie del borde de unión de las dos piezas que constituyen este cuerpo.
20. 4. Un cuerpo para enchufes, de aplicación universal. Según se describe y reivindica en la presente memoria descriptiva que consta de cuatro hojas foliadas y escritas a máquina por una sola cara, acompañadas de una lámina de dibujos.
- 25.

Madrid, a - 6 JUN 1958

MARIA ROSA IGLESIAS MASSUETL.

p. a.

JAIMÉ ISERN MIRALLES

• 6 65 1 1



6 JUN. 1958

Fig. 1

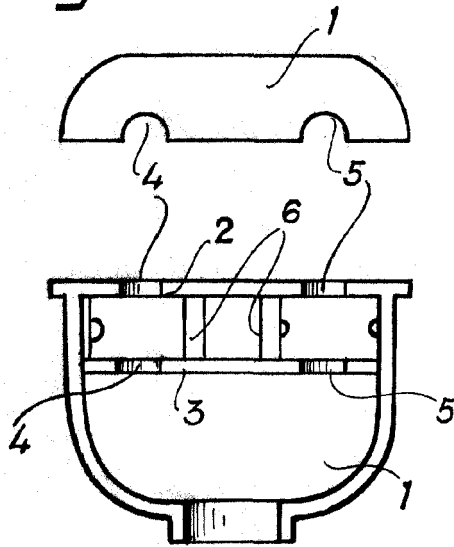


Fig. 2

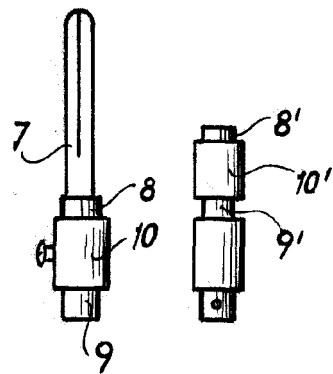


Fig. 3

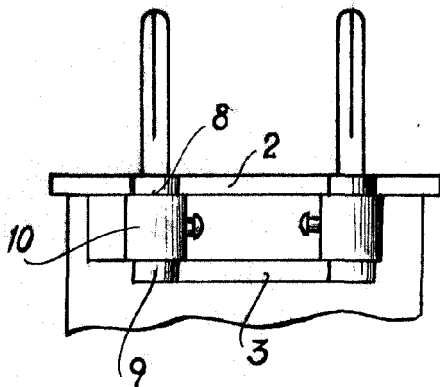
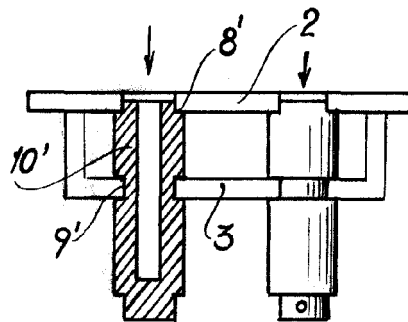


Fig. 4



Madrid, 6 JUN. 1958  
p.p. Jaime Isern