

6



66496

• 6 6496

MALA REPRODUCCION
POR DEFECTO DEL ORIGINAL

MODELO DE UTILIDAD
POR VEINTE AÑOS
EN ESPAÑA

solicitado a favor de Villaverde y Cia, S.R.C., entidad de nacionalidad española, domiciliada en Ibi (Alicante), Calle Santa Elena nº 1,

p o r

== ==;= ==;= "NUEVO JUGUETE DE PLAYA TRANSFORMABLE" ==;= =



MEMORIA DESCRIPTIVA
=====

El Modelo de Utilidad a que se refiere la presente Memoria Descriptiva y adjuntos dibujos, está destinado a garantizar la exclusiva fabricación y venta en España y territorios dependientes de un nuevo juguete, que por sus características recreativas y novedad en España, merece que se otorgue a sus titulares el privilegio de exclusividad que se recaba mediante el presente expediente.

El juguete que va a ser objeto de la presente

5



10

descripción, tiene una doble finalidad recreativa, puesto que resulta altamente atractivo para los juegos infantiles de playa, y a su vez es convertible en otro juguete igualmente atractivo, de una fisonomía completamente distinta, y susceptible de ser jugado por los niños en cualquier sitio, sin ser en la playa precisamente.

15

La faceta de ser un juego playero, la posee nuestro juguete por estar integrado por una serie de piezas, que casi todas ellas constituyen unos moldes con los que los niños pueden modelar unas figuras de arena bastante atrayentes, con el aliciente de que una de estas piezas, puede ser empleada previamente como cernedor o tamiz de arena, para eliminar piedrecitas o palitos, de forma que la arena se limpie y convenientemente humedecida, pueda ser transformada por moldeo en las figuras a que antes nos hemos referido.

20

25

En cuanto a la faceta de juego casero, la posee porque las diversas piezas-molde que constituyen el juguete, son susceptibles de ser montadas unas en otras por su ingeniosa estructura, dando paso a un juguete muy del agrado de los niños, cual es un tío-vivo, que se le puede hacer girar con suma facilidad, causando con sus movimientos giratorios el natural regocijo de los infantiles usuarios.

30

35

Consta este juguete de una plataforma circular, en forma de cuenco invertido, cuya concavidad es la que tiene a su vez la misión de moldeo. Esta base, en su superficie ofrece unas ondulaciones radiales con unos pequeños orificios en su lomo, formando unas hileras asimismo radiales, ofreciendo en su centro, tanto en una como en la



40

otra cara, dos alojamientos cilindricos, opuestamente situados, con un tabique que los separa.

45

Otra pieza que integra nuestro juguete, la constituye un pie o columna, con unas aletas longitudinales, con un fino vástago en su extremo superior, ofreciendo una base cilíndrica que ajusta perfectamente en cualquiera de los dos alojamientos cilindricos que posee la base anteriormente descrita en su centro.

50

Una vez montado el pie antedicho encima de la base, se coloca sobre el pié o columna una rotonda giratoria cuya concavidad supone igualmente otro molde de arena. Dicha rotonda es cónica y ofrece un reborde o falda que pende del círculo mayor de la rotonda, con unos pequeños ganchitos, ofreciendo sobre su cúspide unas aletas situadas verticalmente formando una cruz que sirven para el acomodo de los dedos en la función de impulsión de la rotonda, la cual se mantiene sobre la columna o pie por alojarse el vástago que remata ésta en un estrecho alojamiento situado en la cúspide de la rotonda. Con este ensamblado de vástago en alojamiento, el giro de la rotonda sobre su base es suave y perfectamente equilibrado.

55

60

De los ganchitos que hay en el borde de la rotonda, se cuelgan unas figuras constituidas por unos moldes, que poseen una especie de tirantes rematados en un ojal, en el que prenden los ganchitos.

65

Así pues vemos que este juguete consta de los siguientes moldes: plataforma (que a la vez, invertida puede convertirse en un cernedor o tamiz), rotonda y figuras colgantes de ésta que al girar la rotonda, dan la sensa-



ción de encontrarnos ante un pequeño tío-vivo evocador del pasatiempo infantil tan conocido.

70

Para mejor comprensión de la descripción general que antecede, se ha creído conveniente acompañar una hoja de dibujos, en la que a título de ejemplo se ofrece un caso práctico de realización de este juguete, bien entendido que por aportarse estos dibujos a título de ejemplo, no deberán servir de limitación al objeto de este registro, sino que, por el contrario, deberán ser interpretados en su más amplio sentido.

75

80

Refiriéndonos a las figuras del citado plano, vemos que la figura 1 es una vista en planta por la cara superior de la plataforma-molde, de la cual, la figura 2 es una sección vertical; la figura 3 supone una vista en alzado de la pieza que constituye la columna central del tío-vivo, del que las figuras 4, 5 y 6 representan en tres formas distintas la rotonda-molde giratoria; la figura 7 es una vista en alzado de una de las figuras-molde de animalitos, de la que nos muestra una sección vertical rebatida la figura 8; por último, la figura 9, nos muestra una vista del juguete una vez montado para ser jugado en casa.

85

90

Al referirnos a las diversas partes de este juguete, nos valemos en las figuras de una serie de acotaciones que nos facilitan nuestra descripción, y así con -1- señalamos a la plataforma-molde, que es circular, con ondulaciones radiales en cuyo lomo se abren unas hileras de pequeños orificios -2-, dispuestos en forma asimismo radial, señalando con -3- al alojamiento tubular superior,

95



dispuesto en el centro de la plataforma, y el cual está separado del alojamiento tubular -5-, dispuesto en la cara interna del molde-plataforma, por un tabique -4- que los separa.

Dispuesto el molde-plataforma, en forma invertida a la representada en la figura 2, actuará de cernedor o tamiz, ya que si se le coloca dentro arena, y se agita la pieza, la arena se cernerá a través de las hileras radiales de orificios, quedando retenidas las piedrecitas, etc. etc.

La pieza columna la distinguimos con -6-, la cual ofrece unas aletas longitudinales en forma radial que configuran una especie de ángulos diedros que también pueden servir de moldes, y cuya pieza ofrece un pie de forma cilíndrica para su encajamiento en el alojamiento (superior o inferior, según se quiera) de la plataforma, tal como aparece representado en la figura 9. Este pié o columna, en su parte superior remata con un fino vástago vertical -8-, que sirve de eje de giro a la rotonda -9-.

Esta rotonda -9-, que sirve asimismo de molde, por la concavidad que ofrece, y que revela la figura 6, tiene una especie de falda o reborde cilíndrico -10-, que configura unos ganchitos -11-, situados diametralmente opuestos, disponiendo en la parte superior y externa de la rotonda, esto es, arriba de su cúspide, de unas aletas verticales en forma de cruz -12-, para el acomodo de los dedos cuando se hace girar a la rotonda, teniendo el cruce de las aletas -12-, en su interior o alma, un fino alojamiento -13-, en el que se aloja el vástago -8- cuan



do se verifica el montaje del juguete, y que actúa de cojinete del eje de giro que es dicho vástago.

130 Las figuras-moldes -14- que pueden representar motivos infantiles, tal como caballitos, elefantes, jirafas, etc. al modo de las figuras que integran los tío-vivos auténticos, poseen unos tirantes -15- con un ojal -16-, que sirve para enganchar estas figuras en los ganchitos -11-.

135 La figura 9 nos da una exacta visión del juguete una vez queda montado, y las restantes figuras nos muestran como las diferentes partes del mismo, sueltas e independientemente unas de otras, pueden constituir moldes que modelen atractivas figuras de arena.

140 Suficientemente descritas las características de las diferentes piezas que integran este juguete, así como las de éste mismo una vez montado, sólo nos resta manifestar que podrá ser fabricado en variedad de materiales, tamaños, formas y coloridos, si bien debido a las magníficas cualidades que ofrecen las conocidas materias plásticas, tanto rígidas como semi-flexibles, es aconsejable su utilización así como por la variada gama que ofrecen de colores vivos y atractivos, debiendo aclarar previamente que el objeto de este registro será susceptible de aquellas modificaciones de detalle que la práctica aconseje, y las cuales se considerarán como incluidas en este registro, siempre y cuando no constituyan alteración de su esencialidad, la cual queda recogida en la siguiente

145

150

te

• 6 6496

- 7 -

N O T A



155

Los puntos que se reivindican en el presente Modelo de Utilidad, son:

160

1º.- Nuevo juguete de playa transformable, caracterizado porque posee una pieza que a la vez de molde - tiene la forma de una base circular, cuyo fondo ofrece unas ondulaciones radiales en las que existen unas hileras, asimismo radiales de pequeñas perforaciones, y cuya plataforma tiene en su centro un alojamiento tubular, separado por un tabique de otro alojamiento tubular situado también en el centro pero en la cara opuesta de la plataforma.

165

170

2º.- Nuevo juguete de playa transformable, caracterizado porque dispone de una pieza que actúa de columna o soporte, con aletas longitudinales que forman ángulos diedros, con una base cilíndrica para su acoplamiento en los alojamientos tubulares de la precedente reivindicación, y cuya columna remata en su parte superior en un fino vástago vertical que sirve de eje de giro de una rotonda.

175

180

3º.- Nuevo juguete de playa transformable, caracterizado porque posee una pieza, que asimismo puede utilizarse como molde, que tiene la forma cónica, y que actúa a modo de rotonda giratoria, disponiendo en su borde circular, de una especie de falda en la cual se configuran una especie de pequeños ganchitos, disponiendo en la parte superior de la cúspide de la rotonda, de unas aletas verticales que se cortan en cruz, en cuyo interior existe un alojamiento comunicado con la concavidad de la



185

rotonda, en el cual puede alojarse el vástago de la columna de la precedente reivindicación, cuando se monta el juguete y cuyo alojamiento actúa de cojinete del eje de giro que es el vástago.

190

4º.- Nuevo juguete de playa transformable, caracterizado porque dispone de unas piezas que configuran animales u otros motivos adecuados, ahuecados, de forma que su concavidad actúa de molde, cuyas figuras poseen una especie de tirantes en su parte superior con una especie de ojal que sirve para colgar estas figuras de los ganchitos de la rotonda, de cuyo borde o falda vienen a pender, teniendo este juguete así montado el aspecto de un pequeño tío-vivo. Y

195

5º.- "NUEVO JUGUETE DE PLAYA TRANSFORMABLE", de conformidad en un todo en lo esencial y fines industriales a lo descrito en la precedente Memoria Descriptiva y gráficamente representado en los adjuntos planos para su mejor comprensión.

200

Esta Memoria consta de OCHO hojas escritas o mecanografiadas por una sola cara a doble espacio en 200 líneas.

Valencia, 23 de Mayo de 1,958

Por autorización de la interesada.-

JOSE LOPEZ
P. P.

Fig. 1

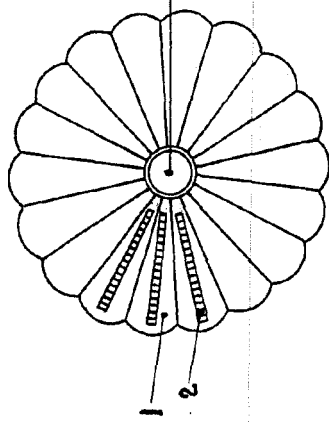


Fig. 2

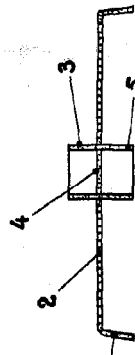


Fig. 3



Fig. 4

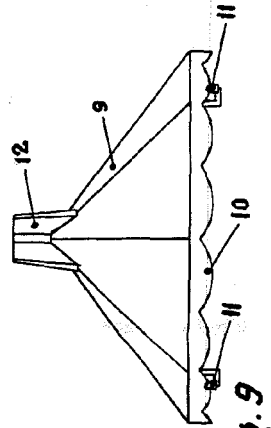


Fig. 5

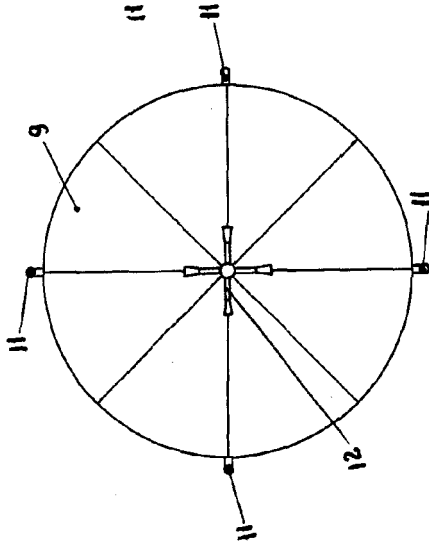


Fig. 6

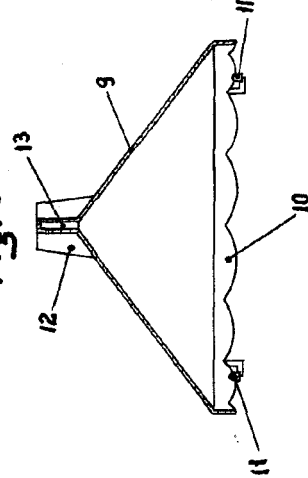


Fig. 7

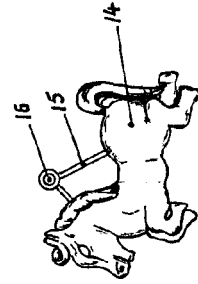


Fig. 8

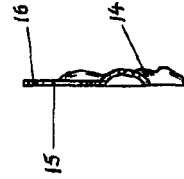
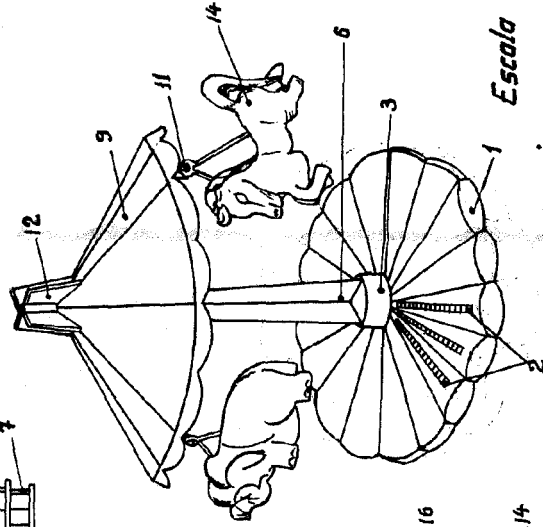


Fig. 9



Escala Variable
Valencia Mayo 1958.
P.A.

66496