

**M O D E L O
D E
U T I L I D A D**

para "CADENA PERFECCIONADA PARA PERSIANAS", a favor de Don
JUAN SANTIAGUITA PARRAGA, domiciliado en TARRASA (Barcelona),
calle de Blasso de Geray, n.º 135.

• • •

MEMORIA DESCRIPTIVA

El presente modelo de utilidad se refiere a una cadena perfeccionada para persianas.

5. Comprende esta cadena un armazón a base de dos clases de eslabones, unos más largos formados por marcos planos, y los otros están constituidos por láminas que presentan un doblado en anillo para encajar a los anteriores.

10. Los primeros eslabones presentan en sus laterales, en aberturas salientes respectivamente en posición opuesta, y se hallan empotrados en una ranura a media madera practicada en la tablilla, quedando fijada en posición inamovible por tope

de estos salientes en un rebaje en escalón de la citada remora.

5. Los eslabones de enganche o trabazón de la cadena, enlazan las esboceras de dos eslabones-merco, de manera que entre ambas quede espacio suficiente para permitir la articulación entre tablilla y tablilla, penetrando estos eslabones en el interior de las remoras de éstas para obtener el cerrado total de la persiana, para lo cual las tablillas presentan un borde superior convexo y el inferior cóncavo, adaptándose estas curvaturas al efectuar el tope entre una y otra.

10. Los eslabones de enganche presentan sus dos bordes enfrentados en corte oblicuo, dejando una pequeña separación entre ellos para facilitar el montaje y desmontaje de los eslabones empotrados en las tablillas lo cual permite la construcción y reparación de la persiana sin necesidad de elevación de alguna ni el uso de herramientas de ninguna clase.

15. Con el fin de facilitar la explicación se acompaña a la presente memoria una lámina de dibujos en la que se ha representado un caso de realización que se cita a título de ejemplo, no limitativo del alcance del invento.

20. En los dibujos:

La figura 1 indica en alzado lateral la cadena objeto del modelo,

25. La figura 2 representa en alzado la persiana en posición cerrada, equipada con la cadena que se cita, estando las tablillas fragmentadas parcialmente,

La figura 3 manifiesta en perspectiva el eslabón plano destinado a ir empotrado en el interior de la tablilla, y

30. La figura 4 muestra esquemáticamente en alzado de perfil una persiana con la presente cadena, con las tablillas en disposición separada.

Consiste en una cadena formada por dos tipos de eslabones 1 y 2, dispuestos alternadamente. Los primeros, 1, están constituidos por marcos rectangulares verticales en los que sus tramos laterales 3 y 4 presentan a la misma altura ondulaciones 5 y 6 que determinan salientes 5 y 6 respectivamente en dirección opuesta, (figura 3).

Estos eslabones planos se enlazan entre sí por medio de los otros eslabones 2 formados por una tira laminar doblada para obtener un anillo aplastado, en el que sus bordes enfrentados 7 y 8 están oblicuamente y dejan entre sí una separación suficiente para la introducción de los eslabones 1 por sus bocaneras 9 y 10.

Los eslabones planos 1 se introducen en ranuras 11 en el eje de las tablillas 12 y quedan inmovilizados en el interior de las mismas por el tope de los salientes 5-6 de los eslabones entre un rebaje en escalón 13 de estas ranuras.

Las tablillas 12 presentan un borde superior convexo 14 en el que asienta perfectamente el borde inferior 15 de la tablilla inmediata anterior, a cuyo efecto éste se ha previsto con una concavidad adecuada.

Cuando la persiana se cierra totalmente, (figs. 1 y 2) las tablillas se juntan hasta efectuar tope en el escalón superior 16 de las mismas, alejándose el eslabón de enganche 2 en el interior de una zona ensanchada de las ranuras 11 de las tablillas.

En la figura 4 se representa esquemáticamente la disposición de la cadena y tablillas cuando la persiana queda en disposición de ser enrollada, formando la articulación entre tablilla y tablilla merced a los eslabones 2.

El modelo, dentro de su esencialidad, puede ser llevado a la práctica en otras formas de realización que difieran en de-

talle de la indicada a título de ejemplo, a las cuales alcanzará igualmente la protección que se recaba. Podrá, pues, construirse en cualquier forma y tamaño, con los medios y materiales más adecuados, por quedar todo ello comprendido en el espíritu de las reivindicaciones.

9.

" . "

N O T A

Descripto el objeto y utilidad del invento, se declara no practicado ni divulgado en España lo comprendido en las siguientes reivindicaciones:

10. 1. Cadena perfeccionada para persianas, de la clase enrollable que comprende tabillitas separables, c a r a c t e r i s a d a esencialmente por el hecho de estar formada por una serie de eslabones de dos tipos, dispuestos alternados, de los que unos, más largos, están constituidos por marcos planos en cuyos tramos laterales verticales presentan respectivas endulgencias en saliente en sentidos opuestos y los otros por laminas formando anillos de enganche aplastados en las que sus bordes enfrentados están cortados oblicuamente y no llegan a juntarse, enlizando estos eslabones a los citados anteriormente lo que efectúan rodeando sus cabeceras en forma desahogada para permitir la articulación.

15.

20.

2. Cadena según la anterior reivindicación, caracterizada porque el eslabón-marco está empotrado en una ranura a

mediaadera de la tablilla y queda inmovilizado en esta posición por tope de sus ondulaciones salientes en un rebaje en escalón de esta misma.

5.

3. Cadena según las reivindicaciones 1 y 2, caracterizada porque el eslabón-anillo de enganche es susceptible de alojarse en la citada ranura de la tablilla para el cierre total de la persiana, y de salir fuera de él para constituir entonces la articulación entre tablilla y tablilla.

10

4. Cadena perfeccionada para persianas.

Según se describe y reivindica en la presente memoria descriptiva que consta de cinco hojas foliadas y escritas a máquina por una sola cara, acompañadas de una lámina de dibujos.

Madrid, a 30 MAY 1958

JUAN SANTIAGUELLA FABREGA.

D. S.

JAIME ISERN MIRALLES

P. P.



P/ra.

Fig. 1

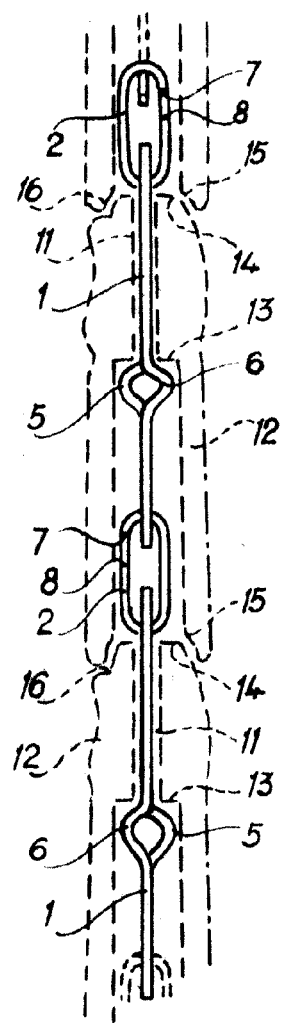


Fig. 2

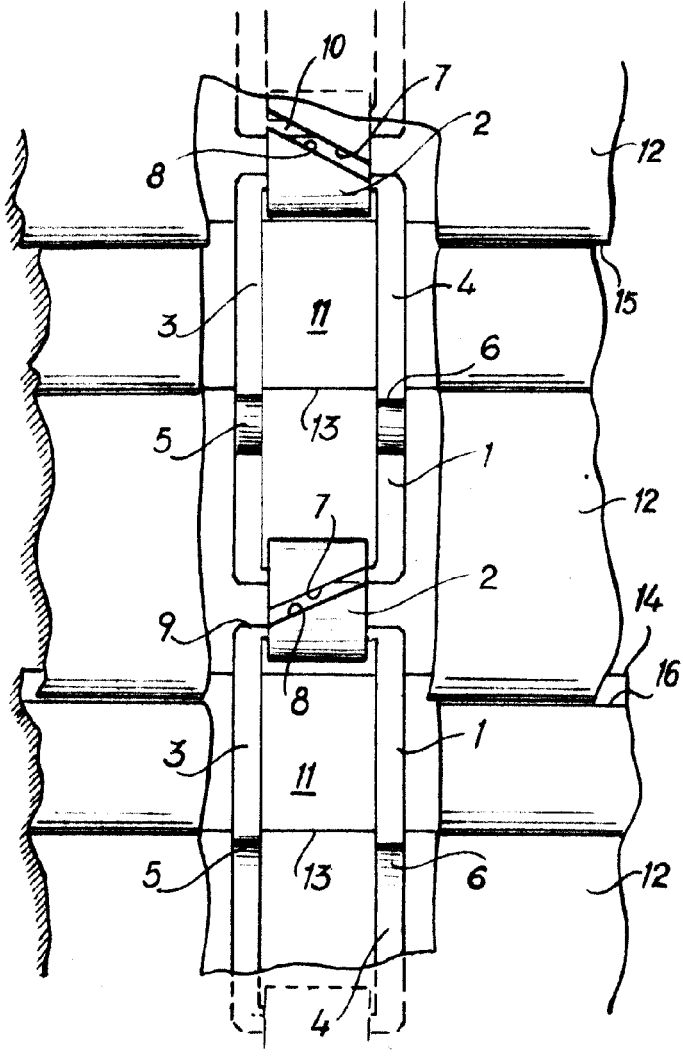


Fig. 3

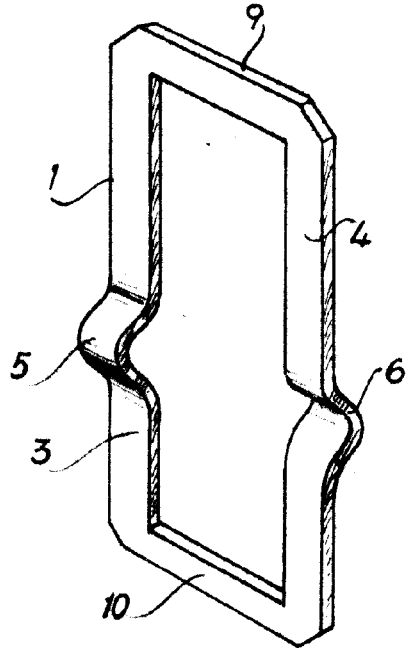
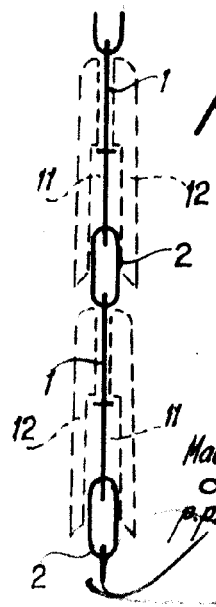


Fig. 4



Madrid, 30 MAY 1958
Jaime Isern