

66405



• 6 6405

MODELO DE UTILIDAD

por 20 años

por "UN EVAPORADOR PLANO PARA FRIGORIFICOS DE ABSORCION",  
a favor de D. Oscar Doebeli Weber, de nacionalidad suiza,  
domiciliado en Zurich (Suiza), Fellenbergstr, 239.

=====

MEMORIA DESCRIPTIVA

Por este Modelo de utilidad se describe un evaporador plano para frigoríficos de absorción que, resultando a un precio de coste económico, presenta ventajas indudables sobre los ya conocidos. En efecto, este evaporador ocupa poco espacio y puede utilizarse como estante o como tabique en el diseño del armario, cámara o recipiente frigorífico a que se destina.

De un modo específico, se caracteriza este



5 evaporador, porque queda formado por dos chapas metálicas parcialmente unidas por soldadura, de las cuales una es lisa, pero la otra está embutida, según una faja sinuosa, que forma, en realidad, una canal abierta por sus dos extremos, la cual ha quedado convertida en un conducto asimismo sinuoso al superponer a esta chapa y soldar a ella la otra chapa que es plana.

10 Estas características fundamentales se aprecian con suficiente precisión en los dibujos que, a título de ejemplo, se adjuntan a esta memoria.

15 En los dibujos, se indica por -1- a la chapa plana, por -2- a la chapa embutida según la canal sinuosa -3-, que como se observa en la sección recta del conjunto, fig. -2-, diseñada a una escala algo mayor, queda unida a la -1- por las líneas de soldadura -4- que se realiza por los bordes de la chapa -2- que presenta los cortes -10- a la superficie de la chapa -1- que no presenta solución de continuidad. Queda así formado un conducto cerrado -3- continuo curvado en 20 -7- y cuyos dos extremos -8-9- quedan abiertos al exterior en los bordes de las dichas dos chapas -1-2-, para ser conectados a la circulación del fluido frigorífico. Dentro del conducto -3- queda dispuesta la cinta -5- de material inerte al agente frigorífico, verbigracia de fibras de vidrio o amianto, el cual queda 25 afianzado al fondo del embutido -3- por la presión, en este caso, del resorte espiral -6-.

30 La sección recta de la embutición -3- puede ser semicircular prismática o angular. Y en general, a los efectos del actual Modelo, serán variables todos cuantos detalles no afecten, alteren, cambien o modifiquen la esencia del evaporador descrito.

- 3 - 6 6405



N O T A .

Se reivindica como objeto de este registro por Modelo de utilidad:

5 1 - Un evaporador plano para frigoríficos de absorción, caracterizado porque esencialmente el conducto para la circulación del agente frigorífico queda formado por dos chapas metálicas superpuestas, una de ellas lisa y la otra embutida según una canal sinuosa continua y de sección recta arbitraria, unidas una con otra chapa por  
10 líneas de soldadura; presentando este conducto sus dos extremos abiertos en los bordes de dichas chapas.

2 - El propio evaporador de la reivindicación anterior, caracterizado porque las líneas de soldadura sean paralelas entre sí y a los tramos rectos de la canal ondulada, presentando una de las chapas, sendos cortes que  
15 terminan delante del arco o de la parte que corresponde al mismo y arrancan alternativamente de un borde de la chapa y del opuesto, dispuestas una entre cada dos tramos rectos y consecutivos del canal, empero sin alcanzar a las curvas que los enlazan, produciéndose la  
20 soldadura de la chapa que presenta tales cortes con la chapa lisa, por la zona de los bordes de los cortes y mediante un cordón de soldadura.

3 - El propio evaporador de las reivindicaciones anteriores, caracterizado porque en el interior del conducto, adaptada al fondo de la canal embutida, se ajuste  
25 una mecha de material fibroso, inerte al agente frigorífico, ajustada a tal fondo por la acción de elementos de presión elásticos coaxiales con el conducto.

30 Sean cuales fueren las circunstancias que concurren en la esencialidad del Modelo de utilidad defini-



do en las anteriores reivindicaciones, cual objeto es:  
4 - "UN EVAPORADOR PLANO PARA FRIGORIFICOS DE ABSORCION".

Consta la presente memoria de cuatro hojas fo-  
liadas, mecanografiadas por una sola cara y del dibujo  
5 unido a la misma.

Barcelona, catorce de mayo de mil novecientos  
cincuenta y ocho.

P.A. de D. Oscar Doebeli Weber,

L. DURÁN  
P. P.

6 6405

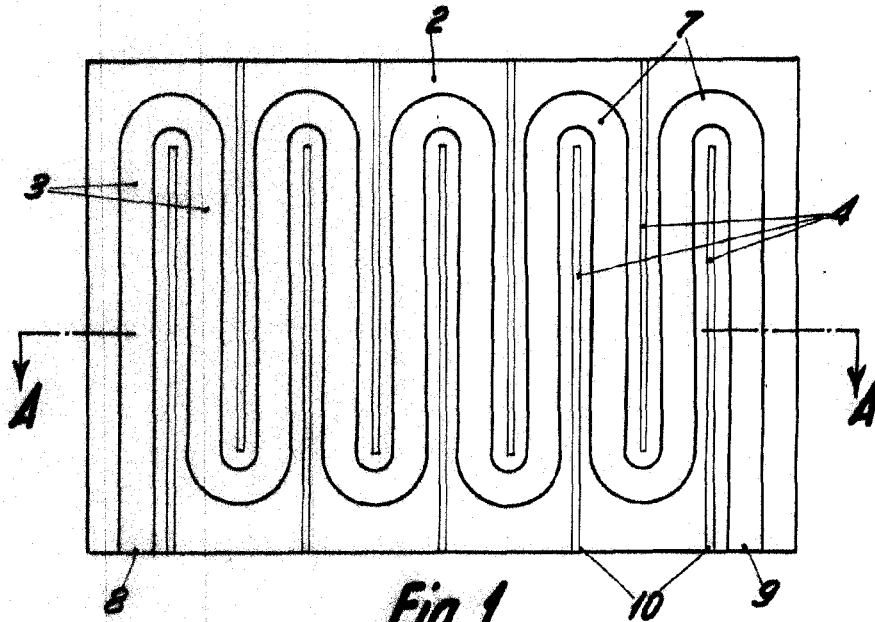
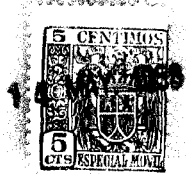


Fig. 1

A-A

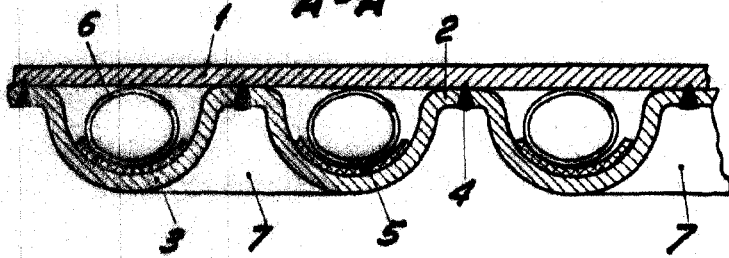


Fig. 2

BARCELONA, 14 MAYO DE 1958  
L. DURAN  
P. P.

ESCALA VARIABLE