



Nº 66389

MODELO DE UTILIDAD

cuyo registro solicita en España por veinte años,
Don MANUEL FERRANDIZ GOMEZ, de nacionalidad espa-
ñola, domiciliado en MADRID, calle de Segovia nº 61,
por:

" DISPOSITIVO PARA CONTROL AUTOMATICO DE HORARIOS EN
LOS MEDIOS DE TRANSPORTES REGULARES "

=====

M e m o r i a D e s c r i p t i v a

=====

El presente modelo de utilidad se refiere a un dispositi-
vo para control de horarios en los medios de transporte regula-
res de toda naturaleza, cuyas características permiten conocer
simultánea y automáticamente las horas de llegada y salida re-
lativas a cualquier estación o punto de un trayecto, así como
los kilómetros de distancia entre el de partida y los restantes
en relación con los diversos trenes, líneas de autobuses e in-
cluso aéreas, comprendidas en el sistema.

5

Para mejor comprensión de esta memoria se acompaña un plano
que refleja la disposición del objeto de la solicitud.

10

La figura 1ª muestra en planta la superficie de los tres
cuerpos exteriores.

La figura 2ª representa el cuerpo interno deslizable.

La figura 3ª ofrece una vista del conjunto montado para su
utilización.

15

Estos dibujos se complementan con una serie de indicaciones
relativas a los elementos integrantes de la guía automática,
cuya función detallaremos seguidamente:

A.- cuerpo central donde van practicadas las ventanillas a
través de las cuales se indican las horas de llegada, salida y
kilometraje. En el espacio que existe entre las columnas D)-N)
se establecerán dos subdivisiones, una para indicar con las le-
tras "d" o "i" junto al punto respectivo, si la estación está
a la derecha o izquierda de la vía, mientras en la otra subdi-
visión se expresará mediante las palabras "fonda", "cantina"
o "fonda habitación" o sus iniciales, el tipo de albergue con
que puede contarse a la llegada. En el espacio comprendido en-
tre las columnas N)-P), se detallarán los posibles empalmes
con otras líneas.

20

25

B.- tercer cuerpo que se plega tras el central para esta-
blecer el alojamiento del cuerpo deslizable interno.

30



Nº 66389

- C.- primer cuerpo que se plegará sobre los dos anteriores.
- D.- ventanilla donde se indica la hora de llegada.
- E.- pestañas-guía para deslizar el cuerpo interno.
- F.- abertura para dar salida a la pestaña-tirador de éste.
- G.- recuadro para información turística en varios idiomas

5 sobre los puntos del recorrido y que se rodea con publicidad.

H.- cuerpo deslizable interno, donde van las columnas con las horas de llegada, salida y kilometraje.

J.- pestaña-tirador del cuerpo interno deslizable.

10 M.- columnas que en la misma indican los trenes o servicios cuyo horario se desea comprobar.

N.- ventanilla indicadora de las horas de salida.

P.- ventanilla donde aparecen los kilómetros de distancia entre el punto de partida y cualquiera de los del trayecto.

15 Las estaciones o puntos del recorrido a que se aplique la guía, van relacionados a la izquierda de las ventanillas del cuerpo A), mientras que los horarios de llegada D) y salida N) así como el kilometraje P), van alineados en columnas separadas e impresas en el cuerpo deslizable H), de modo que se corresponden con las ventanillas en número equivalente al de
20 trenes o servicios comprendidos en el dispositivo y que serán indicados en las columnas verticales M) previstas en la pestaña tirador J), la cual sale por la abertura F) establecida al plegar hacia atrás el cuerpo B).

25 Cuando se desee comprobar la hora de llegada o salida respecto a cualquier punto del trayecto, así como los kilómetros a que se encuentra del de partida, se acciona la pestaña J) hasta que la columna M) del tren o medio de transporte utilizado, se sitúa junto al borde vertical de la ranura F), en cuyo momento y merced a la disposición adecuada de las cifras
30 inscritas en el cuerpo deslizable H) en relación con las ventanillas D), N) y P), aparecen simultáneamente en éstas junto al lugar del trayecto respectivo, las horas de llegada, salida y distancia en kilómetros que lo separan del lugar de partida.

35 El tamaño y material para realizar la guía, serán variables y tanto las modificaciones en este sentido, como en lo que respecta a la forma del conjunto, no alterarán la esencialidad del sistema preconizado en este registro.

40 Descrita la naturaleza y objeto del presente modelo de utilidad, se declara que los puntos cuya propiedad y explotación exclusiva trata de obtenerse por veinte años en España, están comprendidos en las siguientes:



REIVINDICACIONES

=====

1ª.- Dispositivo para control automático de horarios en los medios de transporte regulares, caracterizado porque consta de una superficie integrada por tres cuerpos, de los cuales el central lleva tres series de ventanitas alineadas horizontal y verticalmente a la derecha de una relación de nombres que corresponden a las estaciones o puntos de un trayecto; éstas ventanitas que enmarcarán respectivamente las horas de llegada, salida y distancia en kilómetros entre el punto de partida y los intermedios del recorrido, mientras que la línea divisoria entre dicho cuerpo central y el tercero, tiene practicada en su parte media una abertura rectangular que cuando se plega el conjunto, establece una ranura por donde sale una pestaña para accionar otro cuerpo interno deslizable.

2ª.- Dispositivo para control automático de horarios en los medios de transporte regulares, según la reivindicación primera, caracterizado porque el tercer cuerpo plegado sobre la parte posterior del intermedio, lleva en sus bordes superior e inferior sendas pestañas, que dobladas hacia dentro sirven de guía al cuerpo interno deslizable, donde a nivel de las ventanitas del cuerpo central, van indicadas en columnas independientes tantos horarios de salida y llegada relativos a la estación o localidad respectiva, como trenes u otros medios de transporte comprenda la guía, mientras en una tercera columna se indica la distancia entre el punto de partida y cada uno de los que constituyen el trayecto.

3ª.- Dispositivo para control automático de horarios en los medios de transporte regulares, según las reivindicaciones precedentes, caracterizado porque el cuerpo deslizable interno tiene centrada en su lateral derecho una ancha pestaña para accionarlo y donde en espacios verticales van indicados separadamente los trenes o medios de transporte a que corresponden los horarios, combinados de modo que al situar junto al borde de la ranura el nombre del tren o vehículo objeto de la consulta, aparecerá en las ventanitas respectivas sus horas de llegada y salida en relación con todos los puntos del trayecto, así como el kilometraje entre el de partida y cualquiera de ellos.



4ª.- Dispositivo para control automático de horarios en los medios de transporte regulares, según las reivindicaciones anteriores, caracterizado porque el primer cuerpo que por el lateral izquierdo se plegará en la parte posterior del conjunto sobre el tercero, lleva en sus dos caras un recuadro destinado a información turística en varios idiomas. sobre los puntos del trayecto, mientras el resto se reserva a publicidad adecuada, disponiéndose asimismo la cara externa del tercer cuerpo.

10 5ª.- DISPOSITIVO PARA CONTROL AUTOMATICO DE HORARIOS EN LOS MEDIOS DE TRANSPORTE REGULARES.

Tal como queda descrito en la memoria que antecede y se ilustra en el plano que la acompaña.

15 Consta esta memoria de cuatro hojas foliadas y mecanografiadas por una sola cara.

Madrid, 29 de mayo de 1958.



Fig. 1

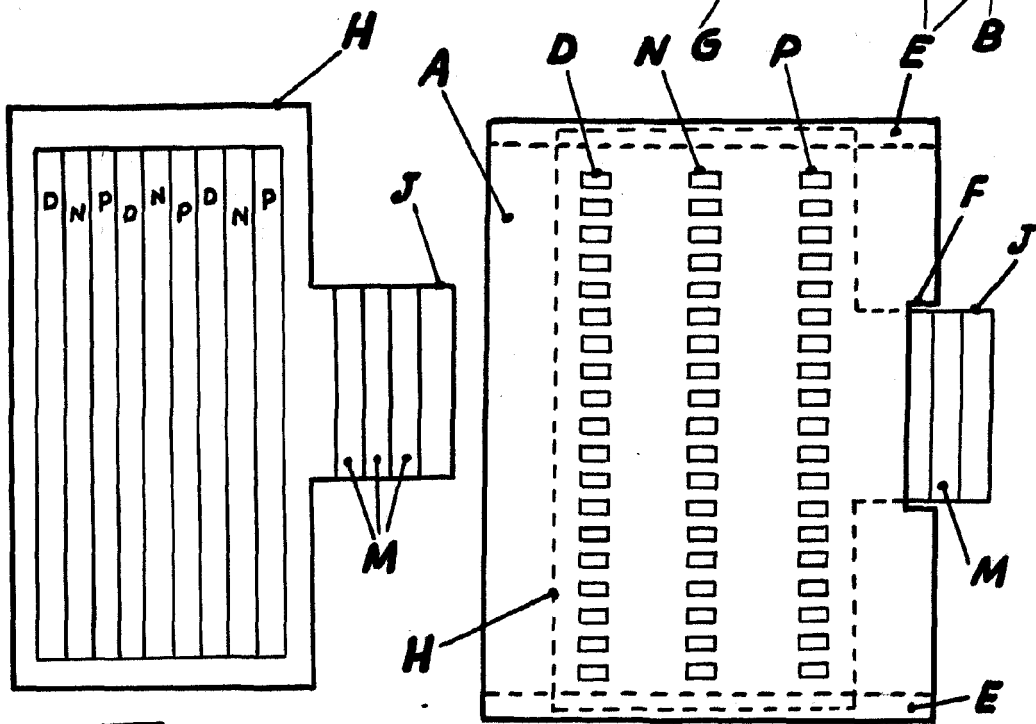
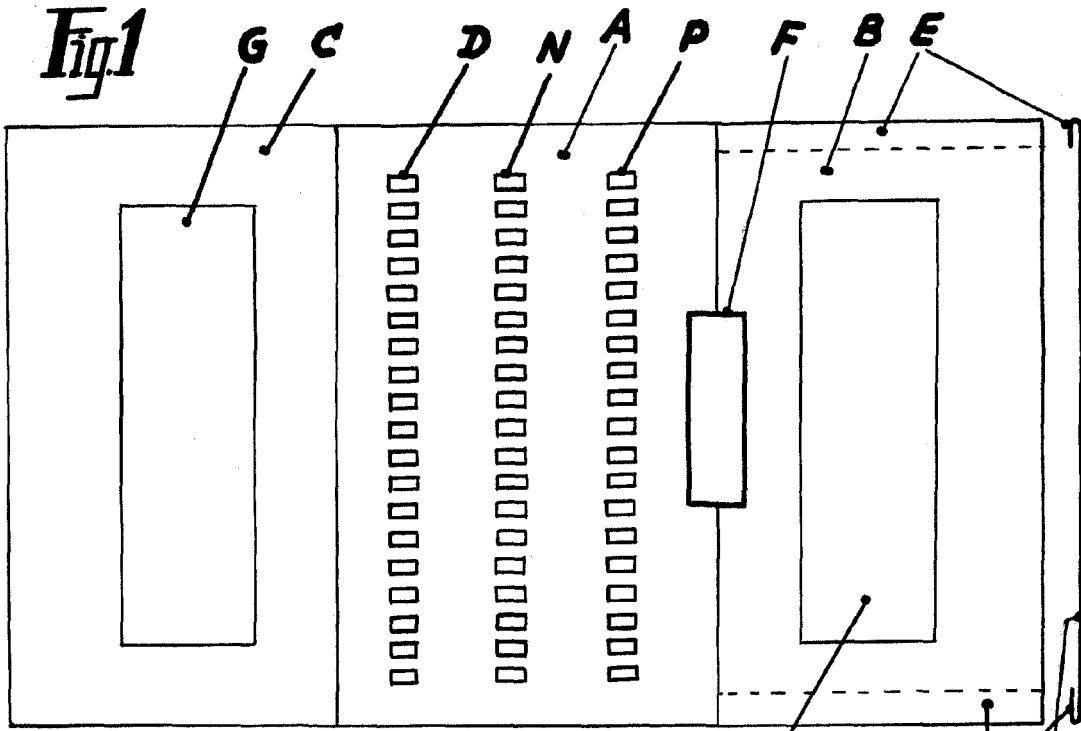


Fig. 2

Fig. 3

ESCALA VARIABLE

Madrid, 9 Mayo, 1958

Manuel Ferrandiz Gomez