



• 6 6320

PATENTE DE MODELO DE UTILIDAD

por VEINTE AÑOS

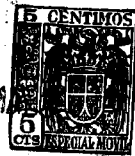
a favor de Don Guillermo PARES Zafrañé, de nacionalidad española, domiciliado en Barcelona, calle de Montesión, número 5, por:

"UN ELEMENTO PORTA-PLACAS FUSIBLES".

MEMORIA DESCRIPTIVA

- 1 El presente Modelo de Utilidad está motivado por un elemento porta-placas fusibles para instalaciones eléctricas, realmente ingenioso y práctico, en el que se aunan perfectamente la comodidad y seguridad de trabajo, hasta
- 5 el momento reservados a los manillares a cuchillas, por demás complicados y costosos, con la constante perfección en las conexiones y economía propia de las simples placas fusibles atornilladas al cuadro.

• 6 6320³ M



La estructura, ventajas y cualidades principales del elemento que se registra, se irán poniendo claramente de relieve a lo largo de la presente Memoria Descriptiva, en la que, para mayor claridad, la explicación se referirá ya desde un principio a los dibujos adjuntos. Ni que decir tiene que los tales dibujos -en los que se han representado dos distintos ejemplos de realización práctica del elemento que nos ocupa- se dan tan sólo a título ilustrativo y aclaratorio, sin que por tanto en ningún caso se les pueda conferir carácter limitativo.

En los tales dibujos:

Las figuras 1 y 2 corresponden a sendas vistas, frontal alzada e inferior en planta, respectivamente, de un ejemplo de realización práctica del elemento porta-placas que se registra.

Las figuras 3 y 4 son sendas vistas alzadas -lateral y frontal, respectivamente- de un segundo ejemplo de realización del mismo elemento.

De acuerdo con los tales dibujos:

El elemento porta-placas fusible que nos ocupa, se constituye esencialmente a base de un mango o empuñadura 1, al que se atornilla o une por cualquier medio fácilmente desmontable la placa fusible. El dicho mango o empuñadura 1 se constituirá de bakelita o material aislante similar, lo que permitirá recambiar la placa fusible con toda comodidad y sin que ello suponga ningún peligro para el operario, aunque la línea está cargada, o aunque el mismo olvide o no pueda cortar el circuito.

La referida placa fusible se halla constituida, según es normal, por dos placas 2 y 3 que conforman los alojamientos para los tornillos de conexión a los terminales

6 6320

13



de la línea, cuyas placas se hallan unidas entre sí mediante los hilos fusibles 4, soldados a las mismas por sus extremidades. Estas placas fusibles se unen al mango 1 de manera que sobresalgan y en forma fácilmente desmontable, bien atornillándolas directamente al mismo mediante los tornillos 5, pasantes por correspondientes orificios de las placas 2 y 3 (como en el ejemplo de las figuras 3 y 4), bien por medio de las abrazaderas 6, que aprisionan a las placas 2 y 3, uniéndose al mango mediante unos correspondientes tornillos 7. En cualquier caso, es evidente que la sustitución de las placas fusibles podrá llevarse a cabo con toda facilidad y rapidez.

El elemento que se registra ofrecerá, pues, según visto, la facilidad, seguridad de manejo y rapidez de sustitución de las placas fusibles, que hasta el momento parecían reservadas a los llamados "manillares a cuchillas", junto con la ligereza, relativa economía y eliminación total de la fuente de averías, frecuentísima en aquéllos, que representa la pérdida de temple por el calor de las pinzas en que se alojan las cuchillas del manillas, con la consiguiente producción de contactos defectuosos.

Finalmente, para evitar que, en el caso de hallarse cargada la línea cuando se lleva a cabo la sustitución de la placa fusible, se produzca el lógico chisporroteo entre la placa 3 que al establecer contacto con el terminal correspondiente cierra el circuito y el dicho terminal, con la consiguiente producción sobre aquélla de carbonilla, que puede entorpecer el perfecto contacto entre ambos elementos, se puede disponer un sistema como el representado en las figuras 3 y 4. Consiste en esencia el tal sistema, en proveer a la dicha placa 3 de una cuchilla 8 sobresaliente por la dirección en que esta placa se acerca al terminal corres-

6 6320

13 M



pendiente, cuya cuchilla entra en una pinza al efecto dis-
puesta en el tablero y conectada al dicho terminal, cerran-
do el circuito, antes de que se efectúe el contacto entre
la placa 3 y el terminal, de manera que en todo caso la
5 chispa salta entre la referida cuchilla 6 y la pinza, pero
nunca entre la placa 3 y el terminal, pues cuando estos dos
elementos se acercan suficientemente al circuito está ya
cerrado.

Por lo demás, y tal como es lógico, en la realización
10 práctica del elemento porta-placas fusibles, que se regis-
tra podrá ser objeto de la máxima variación todos cuantos
detalles no alteren, cambien o modifiquen lo que constitu-
ye la esencialidad del mismo.

N O T A

15 SE REIVINDICA:

1 - Un elemento porta-placas fusibles, caracterizado
por constituirse a base de un mango o empuñadura de mate-
rial aislante al que se atornilla en forma fácilmente des-
montable la placa fusible propiamente dicha, cuyos extremos
20 sobresalen del mango referido a fin de permitir su atorni-
llado y empalme directo a los terminales correspondientes.

2 - Un elemento porta-placas fusibles, caracterizado
porque en la extremidad de la placa referida en la anterior
reivindicación que se debe atornillar en segundo lugar al
25 terminal correspondiente, se dispone una cuchilla sobresa-
liente por la dirección en que la dicha extremidad debe
acercarse al terminal, cuya cuchilla se aleja en una co-
rrespondiente pinza conectada al mismo, cerrando el circui-
to antes de que la extremidad de la placa fusible se acer-
30 que suficientemente al terminal, evitándose totalmente la

6 6320³



posibilidad de que salte la chispa entre estos dos elementos, con la consiguiente producción de carbonilla que pueda perjudicar el contacto.

3 - Un elemento porta-placas fusibles.

5

Consta la presente Memoria Descriptiva de cinco hojas mecanografiadas, escritas por una sola cara, numeradas del 1 al 5 y con sus líneas numeradas, a su vez, de cinco en cinco y de dibujos, anexos.

Barcelona, 13 Mayo 1958.
P.A.

LEONCIO DEL RÍO CUYÁS
P. P.

6 6320



FIG. 1

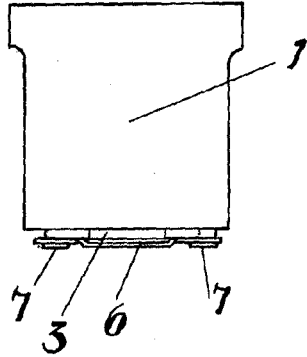


FIG. 2

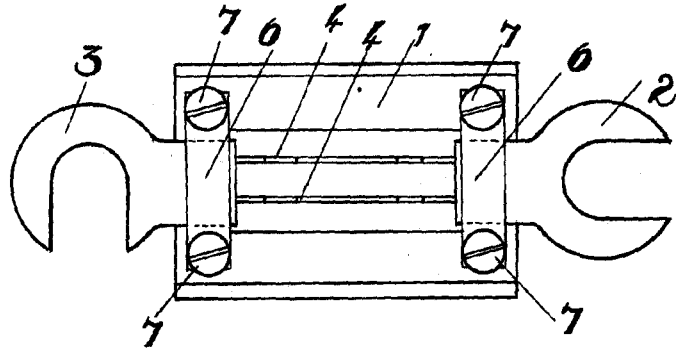


FIG. 3

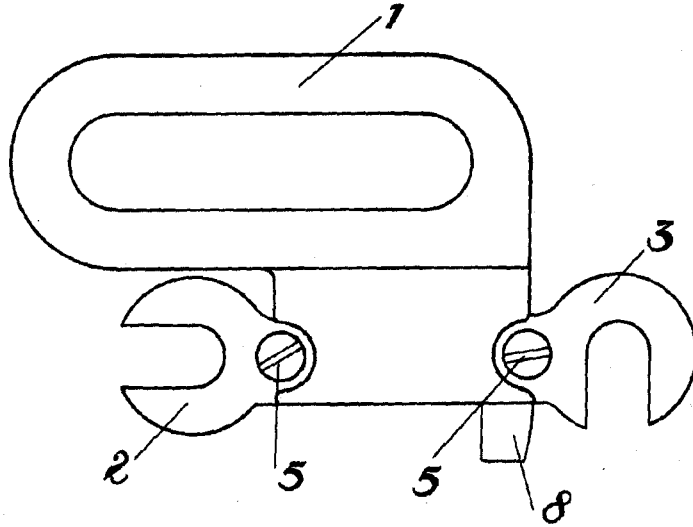
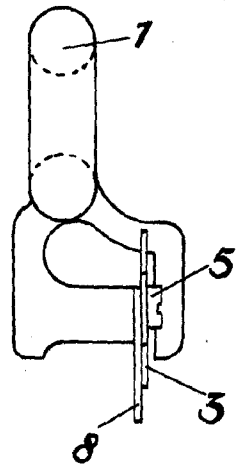


FIG. 4



Barcelona, 13 de Mayo de 1958.
P.A.

LEONCIO DEL RIO CUTAS
P. P.

Escala variable.