

66219

14



• 6 6 2 1 9

MODELO DE UTILIDAD  
POR VEINTE AÑOS  
EN ESPAÑA

solicitado a favor de D. Vicente Montesinos Luna, de nacionalidad española, domiciliado en Valencia, Calle de Cadiz, nº 82,

p o r

==;= ==;= ==;= ==;= "CAÑO INTERIOR COMBINADO" ==;= ==;= ==;= ==;=



MEMORIA DESCRIPTIVA

El presente Modelo de Utilidad tiene por objeto garantizar los derechos a la exclusiva fabricación, venta y explotación en España y Colonias de un nuevo tipo de caño interior combinado, especialmente proyectado para su instalación en las bañeras.

5

En ciertas instalaciones de tipo económico, para cuartos de aseo, en lugar de disponer cada aparato de dos llaves de paso: una para el agua fría y otra para la ca-



10 Diente resuelven el problema con solo dos llaves, para -  
ofrecer el servicio de agua fría y caliente a varios apa-  
ratos. Sin embargo, se hace preciso instalar una tercera  
llave entre el juego de ambas llaves y el aparato corres-  
pondiente, la cual es la que cierra particularmente el -  
servicio de cada aparato.

15 Con el fin de aumentar aún más la economía de es-  
tas instalaciones, se ha ideado el nuevo tipo de caño in-  
terior que vamos a describir, con el cual es posible redu-  
cir los materiales y la mano de obra de mecanización, es-  
to en cuanto a su fabricación, pues por lo que se refie-  
re a su instalación, también consigue apreciables econó-  
20 mias al reducir las soldaduras, roscas etc., eliminando  
los inconvenientes y posibilidades de averías que implica  
la existencia de juntas o soldaduras.

25 La característica fundamental que destaca en es-  
te nuevo tipo de caño, consiste en que, aparte del servi-  
cio propio como tal caño vertedor de agua para alimentar  
a la bañera, se le adoptan sobre su mismo cuerpo otros  
dos elementos actualmente independientes, como son la lla-  
ve de paso, exclusivamente para su servicio, y el dispo-  
sitivo que le permite actuar de rebosadero.

30 Esta original conjunción de elementos consiste  
pues en esencia, en una caja de cualquier forma, hueca,  
con suficiente espacio interior para permitir el movimien-  
to de la válvula de obturación, formando parte integran-  
te de esta caja un tubo de entrada de agua al que se suel-  
35 da o une por roscado u otro medio la cañería de la insta-  
lación, asomando la boca de dicho tubo al nivel del fon-  
do de la caja, para formar en él un reborde o asiento de  
válvula. La válvula de obturación se dispone precisamen-



40 te en la pared opuesta de la caja roscada en la correspondiente montura y enfrentada a la boca de entrada de dicho tubo a fin de que pueda obturarlo y abrirlo a voluntad accionando el volante externo. La caja ofrece en su parte posterior una cara plana, pero al llegar al cuerpo del caño propiamente dicho, o sea a la boquilla de salida de líquido, ofrece una depresión, de tal modo que, coincidiendo en su montaje a la bañera, con el orificio comúnmente destinado a rebosadero, no obstante montar este caño en dicho orificio, deja parte de él libre para el escape del agua sobrante al llegar a su nivel.

50 Con objeto de facilitar la comprensión de la constitución general de este nuevo caño, se acompaña una lámina de dibujos en la que se representa un caso de realización práctica de uno de ellos, que, precisamente por su condición de mero ejemplo, no debe interpretarse en sentido limitativo, sino más bien en forma amplia y general.

55 La figura 1 de dichos dibujos nos muestra una sección vertical del caño montado en la bañera, mientras que la figura 2 lo representa en vista frontal en alzado.

60 Con arreglo a dichos dibujos vemos que el caño se constituye con las piezas, que se señalan como sigue:  
-1- caja principal que según el ejemplo es un cuerpo hueco de planta general circular, mas bien en forma de casquete esférico, con un apéndice lateral -2- que constituye el caño propiamente dicho o boca de salida de agua.  
65 En la base plana -3- de la citada caja -1- emerge un tubo -4- con espiras de rosca, o simplemente liso, para unir-



70

le el tubo de la instalación conductora, siendo de notar que la boca interna de dicho tubo -4- está rodeada del bordon -5- que constituye el asiento de la válvula de ob-

75

turación.  
En la cúpula o casquete de la caja -1- y en la correspondiente perforación, va ajustada la montura -6- e introducida en ella el arbolillo -7- que en su extremo interno posee la válvula -8- que enfrenta al asiento -5-, con posibilidad de obturar a voluntad la boca de entrada del tubo -4-, mientras que en el otro extremo del arbolillo -7- va montado el volante -9- para accionamiento de la válvula.

80

Como se aprecia en la figura 1, el caño va montado en la pared -10- de la bañera, precisamente en el orificio -11- que suelen llevar para escape del agua sobrante. Sin embargo, tal orificio -11- no queda totalmente obturado porque la cara trasera del caño -2- tiene practicada una depresión -12- que con el plano de la superficie de la pared -10- forma un conducto capaz de actuar de rebosadero del agua sobrante.

85

90

Una vez descrita la constitución de este nuevo caño, solo nos resta consignar la posibilidad de que se fabrique en cualquier clase de material, en formas y tamaños diversos, pudiendo modificar aquellos detalles accesorios que no alteren lo esencial y característico que se expone en la siguiente

N O T A

95

Los puntos nuevos y de propia invención que se presentan para su reivindicación en este Modelo de Utilidad,



son:

100 1º.- Caño interior combinado, caracterizado por estar compuesto por un cuerpo hueco a modo de caja, con su base plana y emergiendo de ella un tubo para conexión a la cañería, cuyo tubo tiene su boca interna ocupada - por el correspondiente bordón que forma el asiento de la válvula, la cual está dispuesta enfrente, con un eje de alineación común al del tubo de entrada, estando montada dicha válvula en el arbolillo desplazable en la montura encajada en la pared de la caja, y con su correspondiente volante de accionamiento, teniendo la caja un apéndice lateral que forma la boquilla de salida, la cual ofrece la particularidad de que su cara posterior tiene una depresión con respecto a la base de la caja, de tal modo que, al montar el caño en el orificio rebosadero de la bañera, se forma un conducto entre la mencionada depresión y el plano de la cara interna de la bañera, constituyendo el conducto de paso al exterior del agua sobrante. Y

115 2º.- "CAÑO INTERIOR COMBINADO", de conformidad en un todo en lo esencial y fines industriales a lo descrito en la precedente Memoria Descriptiva y gráficamente representado en los adjuntos planos para su mejor comprensión.

Esta Memoria consta de CINCO hojas escritas o mecanografiadas por una sola cara a doble espacio en 118 líneas.

Valencia, 12 de Mayo de 1,958  
Por autorización del interesado

JOSE LOPEZ  
P. R.

• R 6 2 7 9



Fig. 1

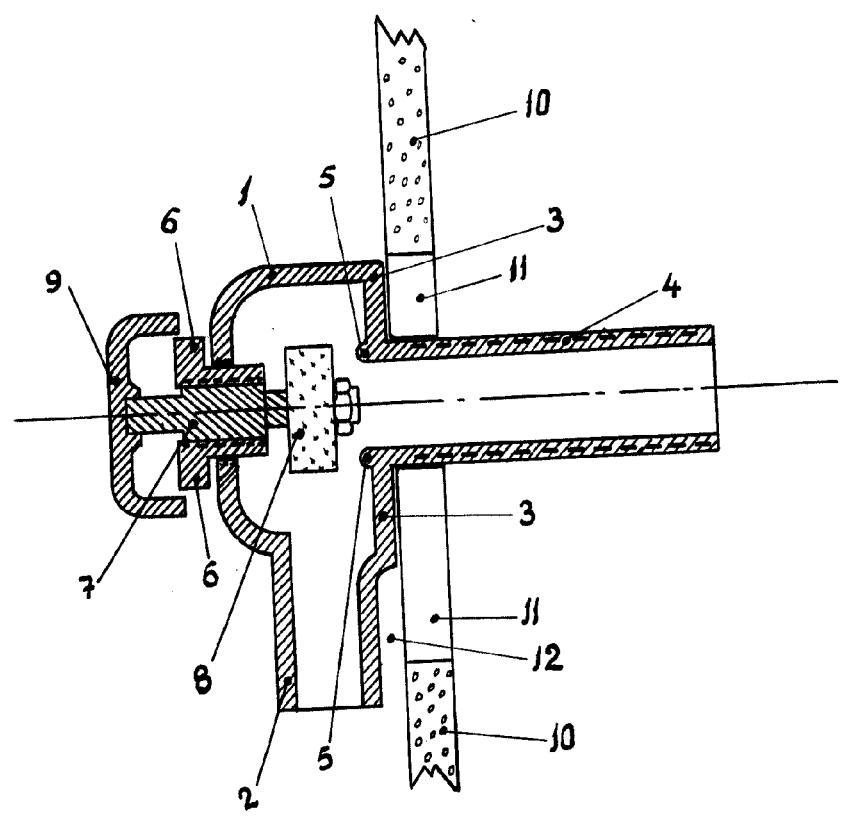
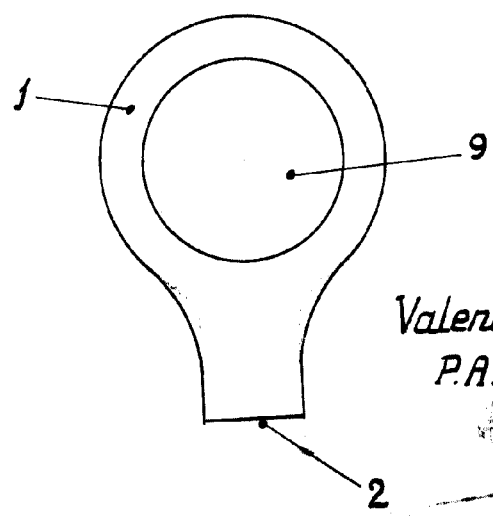


Fig. 2



Escala Variable

Valencia Mayo 1958.-  
P.A.

V.P.  
*[Handwritten signature]*