



• 6 6201

MEMORIA DESCRIPTIVA
DEL
MODELO DE UTILIDAD

que por veinte años, para España y sus Posesiones, se solicita a favor de INDUSTRIAS DEL CAMPO MONTEMAYOR, S.A. de nacionalidad española, residente en MOGUER (HUELVA-ESPAÑA), por: "UN ENVASE DE VARIOS COMPARTIMENTOS, CON CIERRE METALICO A PRESION".

--o-o-o-o-o-o-o--

La técnica moderna en el envasado, se caracteriza por ofrecer una agradable y atrayente presentación, produciendose en dicho envasado originalidad y economía.

5 El envasado de varias clases de productos, por ejemplo: mermeladas, obligaba a utilizar varios envases por separados, tantos como clase de productos se quisiera envasar y que al servirlos en su distribución a hoteles, restaurantes, bares etc, son casi siempre los envases perdidos con lo que se encarecia considerablemente la mercancia, ya que al adquirir varias clases de productos, éstos
10 tenían que ir con sus respectivos envases por separados que una vez vaciados para nada servian.

• 6 6201

20 MAR 5



Esta serie de considerables dificultades, son las que hizo pensar y estudiar detenidamente sobre el particular, llegándose a crear un envase con varios compartimentos dotado además de un cierre a presión hermético y perfecto en el que quedan originalmente envasados y perfectamente separadas distintas clases de productos sin temor a que se mezclen, ofreciendo por ello la grande y económica ventaja de reducir el número de envases y de que al ser empleado este nuevo envase por su forma original y cierre especial de que vá dotado fácilmente desmontable, puede servir nuevamente para el envasado de otros productos, pudiendolo devolver a fabrica, abaratándose con ello enormemente la mercancia tanto por la forma original del envasado así como por el costo mismo del envase; siendo además de gran originalidad la presentación del envasado y de extraordinaria efecto para el público, ya que en un solo envase y con el mismo desembolso tiene tres, cuatro, o más variedades de productos según los departamentos de que conste el envase.

Por todo lo anteriormente expuesto, es por lo que se ha llegado después de un estudio detenido a crear este nuevo envase cuyo registro se solicita, el cual se caracteriza por estar constituido en la forma siguiente:

Por un recipiente o cuerpo general del envase (1-figs.1-2-3) que podrá ser de forma bien cilíndrica, ovalada o poligonal cualquiera y construido de vidrio, plástico, metálico, madera etc, dotado por su parte inferior o fondo, de un reborde circular (2-figs.1-2) que le servirá de base de sustentación, llevando por su parte superior o boca del envase, un cuello formado por un saliente ancho (3-figs.1-2-3) de mayor medida que el cuerpo general, en cuya parte central lleva practicada una canal ancha circular (4-figs.1-2-3) en



40 donde vá acoplado y fijo el zuncho (5-figs.1-2) que forma parte del cierre,al objeto de que no pueda moverse ni subir ni bajar.

Este recipiente o cuerpo general (1-figs.1-2-3) lleva su interior dividido en una serie de departamentos (6-figs.1-3) mediante unos tabiques (7-figs.1-3) que partiendo desde el centro (8-figs.1-3) ván en forma radial hacia las paredes del recipiente, pudiendo ser el número de departamento los que se deseen según los productos varia-
45 dos que en el se vayan a envasar.

El cierre metálico vá constituido por eñ zuncho metálico (5-figs.1-2) formado por dos medias abrazaderas (9 y 10-figs.1-2-3) terminadas en unas patillas (11-y 12-figs.1-2) provista de unos
50 pequeños taládro en los que entran pasantes unos tornillos,remaches o pasadores (13-figs.1-2) que efectuarán el aprieto de las dos medias abrazaderas (9 y 10-figs.1-2-3) cifiendolas y fijandolas a la canal circular (4-figs.1-2-3) del cuello, aprisionandose tambien por los dichos tornillos (13-figs.1-2) entre dichas patillas (11 y 12-figs.
55 1-2) con movimiento articulado,otros tornillos verticales (14-figs. 1-2-3) de cabeza plana mediante unos taládro que en ella lleva practicado, y en los que entra acoplado para su fijación la tapa (15-figs.1-2-3) de cierre del envase.

Esta tapa de cierre es de forma circular y escalonada,cons-
60 truida de chapa metálica, cuya parte inferior (16-fig.1) al cerrar se aloja en el interior de la boca del envase, descansádo sobre la parte superior de los tabiques (7-figs.1-3) de separación de los compartimentos, llevando entre ambas dispuesta una lámina (17-fig.1) de corcho o material similar para evitar que los productos varios
65 envasados en los dichos compartimentos toquen a la tapa metálica y se salgan y mezclen, llevando también entre la pestaña o parte salien

6 6 2 0 1



70

te de la tapa y el borde superior del envase un aro (18-fig.1) de goma, caucho o material similar que se incrustará al hacer el aprieto del cierre, en unas pequeñas canales circulares (19-fig.1) practicadas en la parte superior plana de la boca del envase, y en la parte inferior de la tapa.

75

Sobre la parte superior de la tapa (15-figs.1-2-3) lleva soldada a la chapa, una pletina transversal (20-figs.1-2-3) con sus extremos (21-figs.1-2-3) salientes en los que lleva practicados unos taládrós por donde entran los tornillos (14-figs.1-2-3) que son los que efectúan la presión del cierre de la tapa, mediante dos tuercas de palomillas (22-figs.1-2-3) verificándose un ajuste perfecto entre la tapa y la boca del envase, y con ello un cierre hermético que queda garantido mediante un precinto formado por un alambre (23-figs. 1-2-3) que se hará pasar por unos pequeños taládrós (24-figs.1-2) practicados en una de las alas de las tuercas de palomillas.

80

Este envase de varios compartimentos con cierre metálico a presión puede ser objeto de modificaciones siempre que no altere la esencialidad del invento.

85

Todo según se detalla en el dibujo adjunto que a título de ejemplo acompaña a la presente memoria descriptiva, en el que representa:

La fig. 1 El envase visto en alzado y en sección transversal para mejor ver toda su forma disposición y montaje.

90

La fig. 2 El envase visto en alzado y exteriormente y.

La fig. 3 El envase visto en planta.

-REIVINDICACIONES-

Se reivindica como de la propia y nueva invención la propiedad y explotación exclusiva de:



- 95 1.- Un envase de varios compartimentos con cierre metálico a presión,
caracterizado por estar constituido por un recipiente o cuerpo gene-
ral dotado por su parte inferior de un reborde circular que le sirve
de base de sustentación, llevando por su parte superior o boca un
cuello formado por un saliente ancho de mayor medida que el cuerpo
100 general en cuya parte central vá practicada una canal ancha circular
para el acople del zuncho del cierre, llevádo su interior dividido
en una serie de departamentos mediante unos tabiques de separación
que parte del centro en forma radial hacia la paredes del recipiente,
y por la parte superior y plana de la boca unas pequeñas canales cir-
105 culares.
- 2.- Un envase de varios compartimentos con cierre metálico a presión,
según 1ª reivindicación, caracterizado por estar constituido el
cierre metálico por un zuncho formado por dos medias abrazaderas
terminadas en unas patillas provistas de unos pequeños taládro en
110 los que entran pasantes unos tornillos para el aprieto de las dos
medias abrazaderas, sobre la canal del cuello fijándose tambien por
estos tornillos entre las patillas de las abrazaderas, otros dos
tornillos en posición vertical, en los que entra acoplada la tapa
para su fijación.
- 115 3.- Un envase de varios compartimentos con cierre metálico a presión,
según 1ª y 2ª reivindicación, caracterizado por llevar una tapa de
cierre de forma circular y escalonada que acopla en la boca del
envase, dotada de un aro de goma y de una lámina de corcho para que
haga el cierre hermético y perfecto, llevádo la tapa por su parte
120 superior soldada a la chapa, una pletina transversal con sus extremos
salientes en las que vá practicados unos taládro por los que entran
los tornillos verticales del zuncho fijándose a ellos para cierre

66201



del envase, mediante unas tuercas de palomillas, precintándose el cierre para su garantía, por un alambre que se hace pasar por unos pequeños taládrros practicados en una de las alas de las tuercas de palomilla.

4.- UN ENVASE DE VARIOS COMPARTIMENTOS CON CIERRE METALICO A PRESIC

Consta la presente memoria descriptiva de seis hojas numeradas y mecanografiadas en una sola cara a las que se acompañan un plano para su mejor comprensión.

MADRID *ab* MAYO DE 1.958-

Recibo de la Tercera
P. M.

66901

66901



Figura 1.

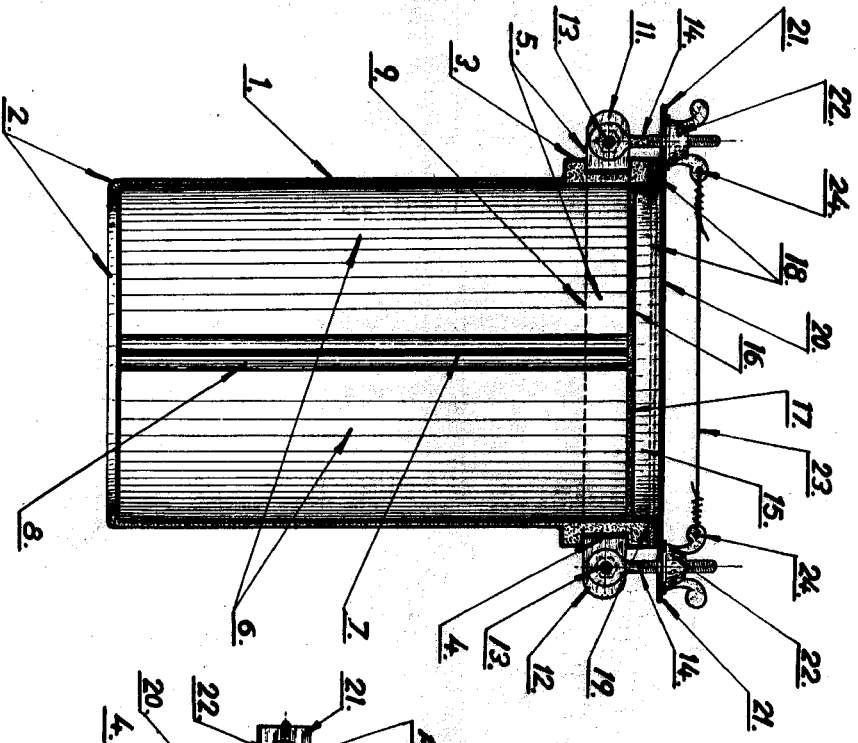


Figura 3.

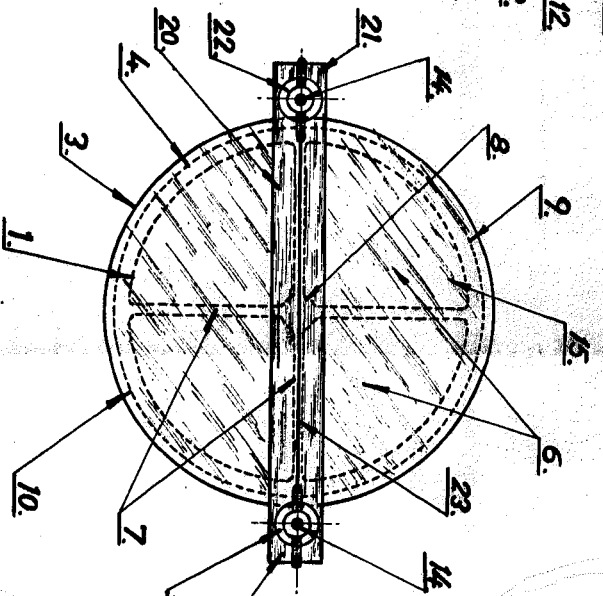
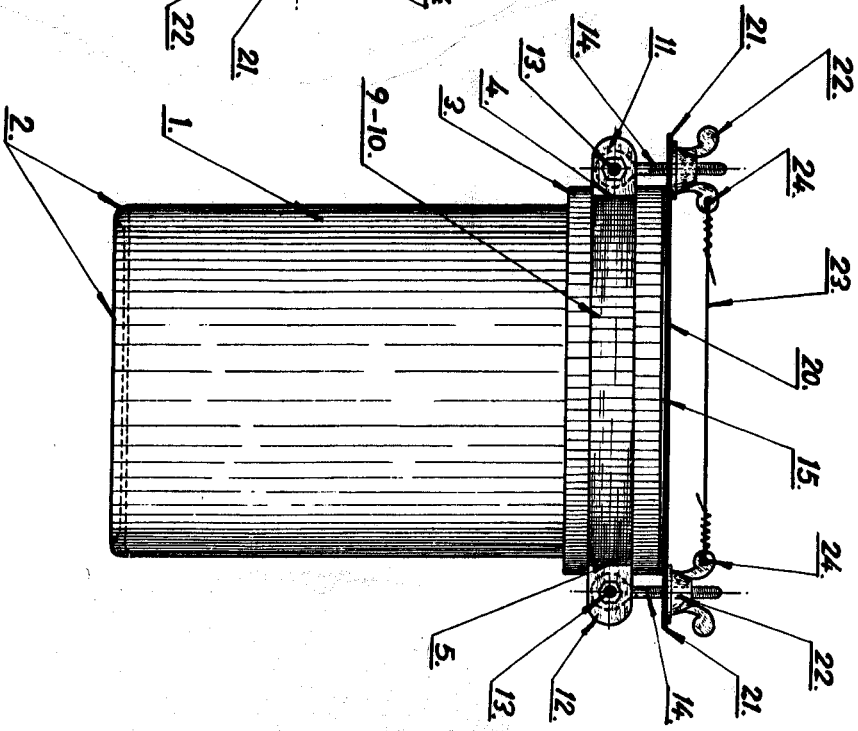


Figura 2.



Escala variable.

