

66178



MALA REPRODUCCION
POR DEFECTO DEL ORIGINAL

MEMORIA DESCRIPTIVA

Correspondiente a una solicitud de registro de MODELO DE UTILIDAD por veinte años.

A favor de

D.Héctor Lorenzo Soriano y D.Luis Gudayol Marqués,
ambos de nacionalidad española.

Residentes en GRANOLLERS(Barcelona).-Pl. Cataluña, 1 y Avda.
Generalísimo, 27 respectivamente.

p o r :

"CONMUTADOR Y CLAXON APLICABLE A MOTOS Y VELOMOTORES"



MAY 196

- La presente memoria descriptiva tiene como fin la declaración del objeto sobre que ha de recaer el privilegio de explotación industrial y comercial exclusiva en el territorio nacional de un Modelo de Utilidad, conforme a la legislación vigente en materia de Propiedad Industrial que, según expresa el enunciado, trata de un conmutador-claxon de aplicación a toda clase de motos y velomotores provisto de varias posiciones de accionamiento de las luces y del claxon del móvil a que se acople.
- 5.-
- 10.- Se aplica el objeto de la presente memoria descriptiva a todos aquellos móviles en los que interesa llevar a la mano el accionamiento de las distintas luces de que van equipados, así como del accionamiento del claxon sin tener que desplazar la mano a varios lugares del manillar o lugar de emplazamiento que siempre produce fatales distracciones en el conductor.
- 15.-
- 20.- Hoy en día existen dispositivos más o menos complicados que pretenden solucionar el problema de la facilidad de accionamiento de varios mandos en los velomotores y motos, sin conseguirlo de una manera plena ya que todos ellos a pesar de lo pretendido no han conseguido aunar en un solo bloque todos los mecanismos necesarios al efecto sin llevar consigo una gran complicación de mecanismos, lo que produce la consabida serie de averías que inmediatamente los deja fuera de servicio.
- 25.-
- 30.- Nuestro conmutador consigue todos los efectos descritos dentro de una sencillez de mecanismo extrema. En un mismo aparato consigue el conmutador de luces de posición, población-cruce y carretera a la vez que el accionamiento del claxon, todo lo cual puede accionarse con una sola mano sin tener que desplazarla de un sitio para otro como en los mecanismos corrientes.



17 MAY 6

35.- Por otra parte dada la reducción de los mecanismos componentes del conjunto en aras de su sencillez y seguridad de funcionamiento, con nuestro conmutador se consigue una economía jamás alcanzada por ninguno de los existentes.

40.- Con el fin de facilitar la interpretación más exacta del objeto sobre que ha de recaer el presente privilegio, en el plano adjunto complementario de la presente exposición, se representa una forma práctica para la realización industrial y únicamente a título de ejemplo y, por consiguiente, sin carácter exhaustivo sino meramente informativo.

En este plano:

La fig. 1ª representa una vista superior del conjunto.

45.- La fig. 2ª una vista lateral del mismo con su sistema de acoplamiento al manillar.

La fig. 3ª vista posterior de las conexiones.

La fig. 4ª vista anterior de las mismas.

La fig. 5ª sección transversal del conjunto.

50.- La fig. 6ª perfil de la placa contactora.

La fig. 7ª planta de la misma.

En las expresadas figuras las referencias corresponden

(1).-Cabeza de accionamiento.

(2).-Base.

55.- (3).-Taladros de fijación de la base.

(4).-Tornillos de fijación de la pletina.

(5).-Pletina.

(6).-Aro de presión.

(7).-Tuerca de presión.

60.- (8).-Soporte de contactos.

(9).-Tomas de conexiones.

(10).-Contacto de claxon.

(11).-Conexiones de claxon.

• 66178

MAY



65.- (13).-Muelle resorte.

(14).-Toma de corriente.

Como puede apreciarse el invento que nos ocupa está constituido por una base (2) en el centro de la cual van situados por embutición metálica en la misma los contactos de tomas de corriente (9) con sus correspondientes tornillos de conexión. La mencionada base va provista de unos taladros (3) de fijación a la pletina soporte (5) la cual a su vez y por medio de dos ranuras de paso se acopla a la pletina circular (6) de acoplamiento del conjunto al manillar del velomotor la presión de la cual sobre el mismo se consigue mediante el tornillo de apriete (7).

Sobre la parte central anterior de la base mencionada anteriormente se acopla mediante tornillo central de fijación y giro de la misma, una cabeza (1) de accionamiento del conmutador, la cual en su parte interior va provista de una pletina selectora de contactos (12) figs. 6ª y 7ª de movimientos solidarios con aquella, y cuya presión sobre los mismos se mantiene mediante el muelle resorte (13). En el eje de la mencionada cabeza de accionamiento se encuentra dispuesto un anillo conductor (10) dispuesto en su alojamiento de la base, el cual se mueve a pequeña distancia de los contactos del claxon (11).

De esta forma la cabeza de accionamiento (1) es susceptible de realizar dos movimientos, uno giratorio de selección de contactos y otro de avance venciendo la fuerza del resorte (13).

Al girar la cabeza de accionamiento (1) la pletina (12) establece contacto con los terminales de las tomas (9) cerrando los circuitos de luces de situación, población o carretera, en el orden que interese según la conexión rea-



realiza mediante los resaltes de que va provista la pletina selectora los cuales encajan en correspondientes alojamientos previstos en la base del conmutador.

100.- Ello impide que con las vibraciones del conjunto del móvil puede el conmutador cambiar la posición fijada de antemano.

105.- La alimentación de corriente del claxon se lleva a uno de los contactos (11) siendo el otro el del cierre del circuito, lo cual se realiza empujando hacia adelante la cabeza de accionamiento o venciendo la resistencia opuesta por el muelle resorte (13). De esta forma el anillo conductor (10) cerrará el circuito realizando las veces de pulsador de mando del claxon.

110.- Como puede apreciarse con una sola cabeza de mando se consiguen realizar los mandos de luces de posición, carretera, cruce y claxon, estando todas ellas al alcance de la mano sin producir en el conductor la más mínima distracción para el accionamiento de las mismas en los momentos más oportunos.

115.- Algunas modificaciones de disposición de los elementos componentes del invento descrito pueden ser introducidas siempre que las mismas no alteren la esencialidad de funcionamiento del mismo.

120.- Descrita suficientemente la naturaleza del invento y su forma de realización práctica, únicamente cabe añadir que en el conjunto y partes independientes constitutivas del todo son susceptibles modificaciones y cambios de materias, forma y disposición en cuanto estas alteraciones no desvirtúan el fundamento esencial del mismo.

125.-



R E I V I N D I C A C I O N E S

130.- 1ª).- "COMUTADOR Y CLAXON APLICABLE A MOTOS Y VELOMOTORES" que se caracteriza porque está constituido por una maneta giratoria sobre una base portadora de los contactos y tomas de corriente en el interior de la cual van dispuestos a su vez dos contactos de accionamiento del claxon.

135.- 2ª).- "COMUTADOR Y CLAXON APLICABLE A MOTOS Y VELOMOTORES" que se caracteriza porque en el eje de giro de la maneta de mando según reivindicación anterior, va dispuesto un aro metálico de cierre del circuito de los contactos del claxon por pulsación de la mencionada maneta.

140.- 3ª).- "COMUTADOR Y CLAXON APLICABLE A MOTOS Y VELOMOTORES" que se caracteriza porque en el interior de la maneta según reivindicaciones anteriores, va dispuesto un muelle resorte de apertura de circuito del claxon por separación del aro metálico de los contactos del mismo.

145.- 4ª).- "COMUTADOR Y CLAXON APLICABLE A MOTOS Y VELOMOTORES" que se caracteriza porque la base según anteriores reivindicaciones, va provista de dos orificios extremos de acoplamiento mediante tornillos a una pletina provista a su vez de dos ranuras de paso de un aro metálico de acoplamiento al manillar tubular del velomotor mediante tornillo de apriete.

150.- 5ª).- "COMUTADOR Y CLAXON APLICABLE A MOTOS Y VELOMOTORES" que se caracteriza porque en el interior de la maneta va dispuesta una pletina metálica selectora de los contactos dispuestos en la base según un círculo, y provista de dos salientes extremos de encaje en unos alojamientos de fijación de las posiciones de la maneta.

155.- 6ª).- "COMUTADOR Y CLAXON APLICABLE A MOTOS Y VELOMOTORES".



La presente memoria descriptiva consta de siete hojas foliadas y mecanografiadas por una sola cara, componiendo un total de ciento cincuenta y ocho líneas, incluidas éstas.

Madrid, 17 de Mayo de 1.958.-

ANTONIO ESCOBAR
P. R.

66178

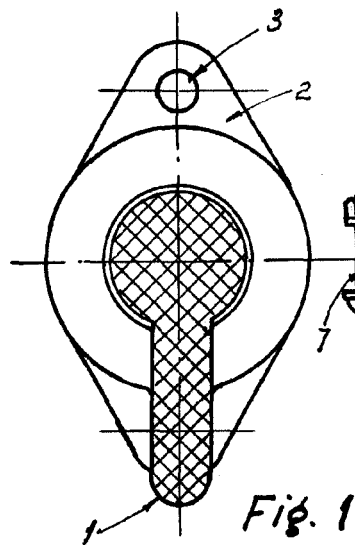


Fig. 1

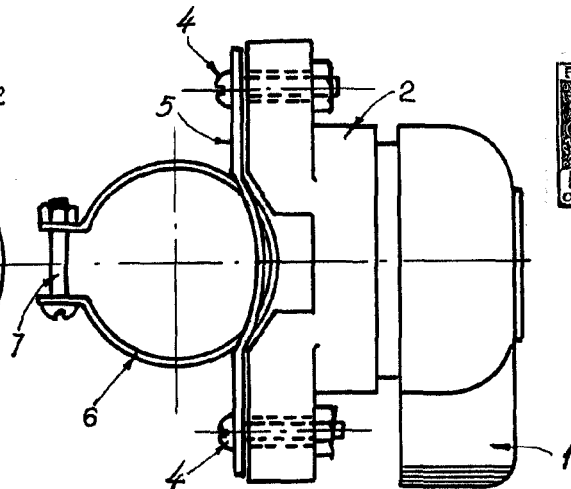


Fig. 2

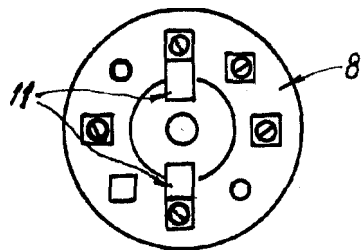


Fig. 3

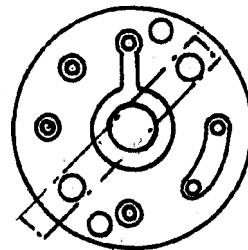


Fig. 4

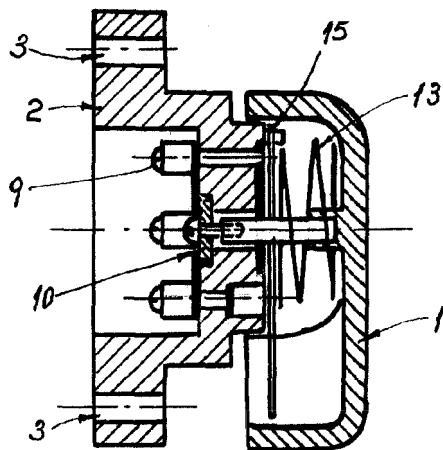


Fig. 5

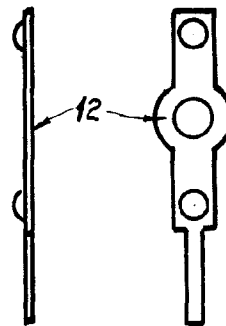


Fig. 6

Fig. 7

Madrid, 17 de Mayo de 1958