

65932

65932



MEMORIA DESCRIPTIVA

Correspondiente a un MODELO DE UTILIDAD, cuyo registro se solicita por veinte años.

A favor de

D. Bartolomé Gelabert Barceló y D. Guillermo Galiana Deya, ambos de nacionalidad española.

Residentes en PALMA DE MALLORCA.-Juan Maragall, 15

p o r :

"NUEVO SOSTEN O SUJETADOR EXTENSIBLE FEMENINO"



La presente memoria descriptiva tiene como fin la declaración del objeto sobre que ha de recaer el privilegio de explotación industrial y comercial exclusiva en el territorio nacional de un Modelo de Utilidad, conforme a la

5.- legislación vigente en materia de Propiedad Industrial que, según expresa el enunciado, trata de un nuevo tipo de sostén o sujetador extensible para uso femenino.

De la enunciación dada al objeto de la presente invención se deduce, sin dificultad de ninguna especie, la aplicación del mismo. Sus fines primordiales son, en primer lugar, el proporcionar una mayor comodidad a las usuarias y al mismo tiempo mejorar la estética.

10.-

Todos los tipos de sostenes conocidos hasta ahora son concebidos sobre la base de constitución de tejidos normales y cuando mas, combinados con tejidos elásticos, formando en este último caso un conjunto que si bien proporciona algún beneficio sobre los de tejidos simples, no logra en ningún caso la adaptación perfecta que para estas prendas es deseable, tanto para la estética cuanto para la comodidad; condiciones que se entienden fundamentales para la plena aceptación y adopción general.

15.-

20.-

El ideal de estas prendas es que sin proporcionar presiones ni molestias de ninguna clase para las usuarias, se adapten a los cuerpos manteniendo las formas normales y rectificando en todo caso los descensos naturales para la sustentación en la posición y con la forma perfecta. Estos efectos se consiguen plenamente con el objeto del presente registro porque precisamente por la manera en que se construye el sostén y la combinación de las materias empleadas

25.-

30.- se ha estudiado con el mayor detenimiento a fin de conseguir una prenda cómoda, higiénica y estética que, según los ensayos realizados, ha sido definitivamente lograda, como se



comprueba con la simple inspección de los gráficos y deduce de la exposición presente.

35.- Con el fin de facilitar la interpretación más exacta del objeto sobre que ha de recaer el presente privilegio, en el plano adjunto complementario de la presente exposición, se representa una forma práctica para la realización industrial y únicamente a título de ejemplo y, por consiguiente, sin carácter exhaustivo sino meramente informativo.

En este plano:

La fig. 1ª presenta frontalmente un sostén realizado según el invento, en forma esquemática.

40.- La fig. 2ª muestra, en una sección caprichosa, una parte del sostén armado.

La fig. 3ª es un detalle en sección y en planta de un dispositivo de unión de dos partes del sostén.

Por último, la fig. 4ª presenta un trozo de material elástico calado, para la parte externa del sostén.

50.- En las expresadas figuras, las referencias corresponden:

(1).-Plancha conformada, de goma, latex, caucho u otra, para el exterior.

(2).-Cañados de la plancha conformada.

55.- (3).-Reborde de la plancha conformada.

(4).-Ojales para armado de piezas complementarias de absorción de exudado.

(5).-Tirantes.

(6).-Piezas complementarias para el interior de las

60.- cazoletas de senos.

(7).-Piezas complementarias laterales.

(8).-Botones de armado de las piezas complementarias interiores a la plancha conformada.

Como consecuencia de lo anterior, el objeto que se



65.-

declara está constituido fundamentalmente por una plancha (1) de goma, conformada según un pecho normal. Esta plancha de goma es calada con los dibujos mas variados, como se muestra a titulo de ejemplo en la fig. 4ª, en la que (1) es la goma y (2) el calado. De esta forma, la elasticidad de la goma aumenta notablemente para conseguir la más perfecta adaptación y conformación y al mismo tiempo no dificultar la transpiración de la piel.

70.-

75.-

Lapieza así preparada lleva un fino reborde (3) en todo su perimetro y una serie de ojales (4) y los tirantes correspondientes (5) que normalmente deberán ser acoplables para su montaje y desarmado a voluntad.

80.-

Por la parte posterior, la que corresponde al lado de la piel, lleva cuatro piezas de tejido, que puede ser de hilo, algodón, seda u otra fibra textil, que constituyen la superficie de contacto y absorción de las exudaciones. Estas piezas se dividen en dos (6) para los senos y las otras dos (7) para cada uno de los lados, frente y espalda; las cuales llevan unos broches, pasadores o botones (8) que se arman en los ojales (4) de la pieza frontal (1).

85.-

Dispuesto así el conjunto resulta que la elasticidad de la goma no se pierde, porque existen espacios libres para la extensión, complementaria necesaria y como el material constructivo es de una elasticidad estudiada, resulta que, por una parte la tela falta de rigidez y por la otra la goma forman un conjunto que no proporciona opresiones y sin embargo sujetan el cuerpo en el grado ideal, incluso conformándolo sin la mas leve molestia, al mismo tiempo que permite toda clase de movimientos con absoluta libertad.

90.-

95.-

Las condiciones higiénicas de esta nueva prenda se manifiestan desde el primer momento, porque dada, precisamente su constitución, permiten el lavado continuo de las diferentes partes sin que estas sufran lo más mínimo y proporcionan



do, por el contrario, las ventajas inherentes a la limpieza, buena conservación y vistosidad del sostén.

- 100.- Naturalmente, el número de partes de tejido pueden variar, sin que esta alteración constituya novedad fuera de lo previsto y dado aquí como ejemplo, no limitativo por cierto, de la manera de llevar a efecto en forma real y efectiva el objeto declarado.
- 105.- Descrita suficientemente la naturaleza del invento y su forma de realización práctica, únicamente cabe añadir que en el conjunto y partes independientes constitutivas del todo son susceptibles modificaciones y cambios de materias, forma y disposición en cuanto estas alteraciones no desvirtúen el fundamento esencial del mismo.
- 110.-

REIVINDICACIONES

- 115.- 1ª).- "NUEVO SOSTEN O SUJETADOR EXTENSIBLE FEMENINO" que se caracteriza por estar constituida esencialmente por una pieza exterior de goma, latex o materia elástica calada y conformada según la forma del contorno de pecho y senos, en cuyo perímetro superior de cazoletas y cinturón total lleva un reborde de refuerzo; teniendo una serie de aberturas en forma de ojales distribuidos en los contornos del círculo de las cazoletas y del cinturón, para el armado de piezas complementarias interiores.
- 120.- 2ª).- "NUEVO SOSTEN O SUJETADOR EXTENSIBLE FEMENINO" según la anterior reivindicación, que se caracteriza porque las piezas complementarias interiores están constituidas por una serie de piezas de tejidos que adoptan las formas correspondientes a los sectores de la pieza exterior de goma sobre que han de superponerse, correspondiendo dos de ellas a la interior de la cazoleta y las restantes al cin-
- 125.-



130.-

turón, de manera que al ser armadas quedan entre ellas una
separación; teniendo fijados en cada pieza dispositivos
complementarios para el abrochado en los ojales y abertu-
ras de la pieza exterior elástica.

3ª).- "NUEVO SOSTEN O SUJETADOR EXTENSIBLE FEMENINO".

La presente memoria descriptiva consta de seis hojas
foliadas y mecanografiadas por una sola cara, componiendo
un total de ciento treinta y cinco líneas, incluidas éstas.

Madrid, 6 de Mayo de 1.958.-

Antonio López
E.E.

65932

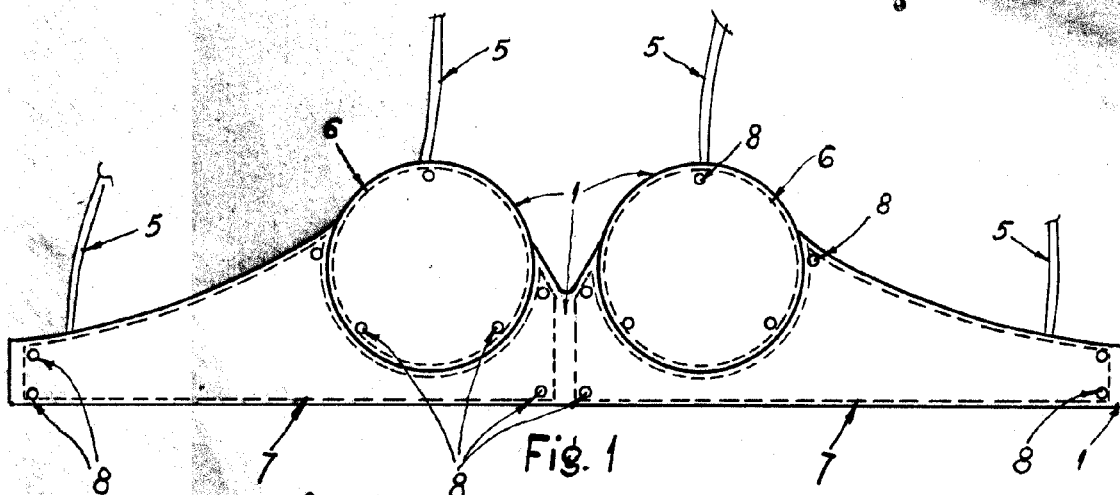


Fig. 1

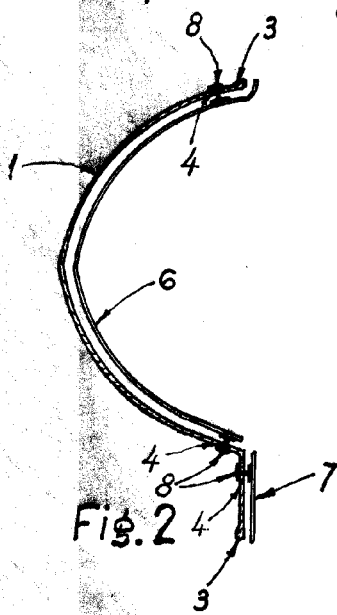


Fig. 2

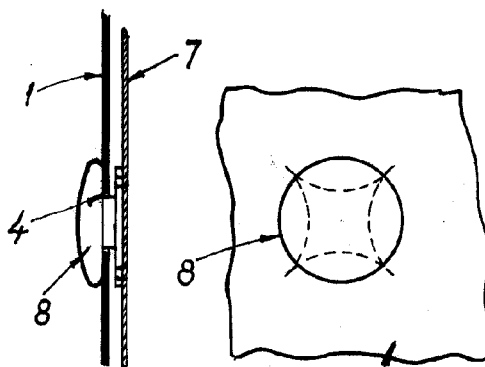


Fig. 3

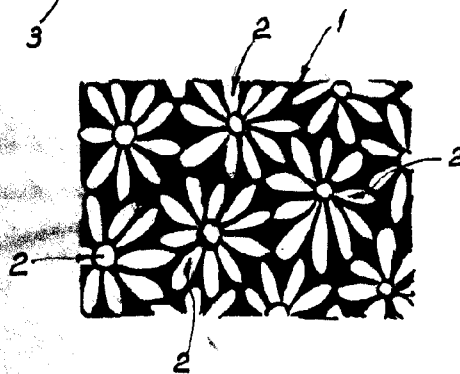


Fig. 4

Madrid, 5 de Mayo de 1958

Escala variable

ANUNCIOS
S. P.