

21 JUL



• 6 5750

MEMORIA DESCRIPTIVA

del Modelo de Utilidad, por 20 años, solicitado a favor de Don ANGEL CAMPMANY PASTOR, de nacionalidad Española, residente en TARRASA (Barcelona), calle del Colegio numero 15, por " UN DISPOSITIVO PARA EL ARROLLAMIENTO DE CANILLAS PRENSADAS ".

5 El presente Modelo de Utilidad se refiere a un dispositivo para el arrollamiento de canillas prensadas que presenta varias ventajas con relación al arrollamiento normal, coincidiendo en que el arrollamiento se verifica en la parte inferior troncocónica de la canilla que es empujada hacia abajo, obligando al hilo a arrollarse entre dos elementos guías sujetos al bastidor del mecanismo.

10 Normalmente, por ser los elementos de guía cónicos, las velocidades tangenciales en los puntos de las generatrices de contacto entre la parte cónica de la canilla, elemento motor y el cono guía son iguales.



El dispositivo descrito y reivindicado en el presente Modelo de Utilidad, se caracteriza por tener los elementos de guía cilíndricos dispuestos de manera que sus generatrices -
15 de contacto y ejes, sean paralelos a la generatriz de la parte troncocónica del núcleo de la canilla.

Como la velocidad tangencial de arrollamiento es mayor en la parte superior, base mayor del extremo troncocónico de la canilla, la capacidad de metros de hilo arrollados por un -
20 dad de tiempo es mayor para dicha parte superior a igualdad de velocidad angular, por ser mayor el radio correspondiente que varía entre los valores máximo y mínimo correspondientes respectivamente a la base mayor y menor del extremo troncocónico de la canilla.

Según sea el destino de la máquina canillera para lana, algodón o viscosa, será preciso variar el número de revoluciones por minuto a que gira el eje de la canilla y teniendo en cuenta que puede interesar que sea este valor, incluso hasta de
25 4.000 r.p.m., variará la construcción del elemento cilíndrico de guía.
30

Efectivamente, al ser el elemento cilíndrico giratorio alrededor de su eje, de una sola pieza, adquiriría una sola velocidad tangencial por el contacto con la generatriz de la -
35 parte troncocónica de la canilla. Al no adaptarse la velocidad de cada punto de la generatriz del cilindro a las correspondientes de la generatriz del tronco de cono, se produciría con un número de revoluciones por minuto elevado, un calentamiento por frotamiento en el hilo que se arrolla que le quemaría, inutilizándolo.

40 Para evitar este inconveniente, el elemento de guía cilíndrico está formado por uno, dos, tres o más cilindros de ba -



ses contiguas iguales y que giran independientemente sobre el mismo eje adaptándose sus revoluciones a las de la porción de generatriz de contacto, con lo que la forma exterior del cilindro es la misma aunque formado por discos de giro independiente.

El número de discos es por tanto función del número de revoluciones de la canilla y compatible con la longitud total de la generatriz de contacto.

Se mejoran las condiciones de giro dotando a cada disco de un cojinete, generalmente hasta un rodamiento radial rígido de una hilera de bolas. Por un tope desmontable dispuesto en el exterior del eje, correspondiente por tanto a la cara superior del disco más alto, se fija el desplazamiento de los discos según el eje de la forma cilíndrica que afecta el conjunto.

Los ejes de los dos conjuntos cilíndricos de guía, situados en los extremos de un diámetro de una sección del extremo troncocónico de la canilla, están alojados en las prolongaciones que presenta el soporte.

Dicho soporte, de forma exterior paralelepípedica y base plana para permitir su nivelación al situarlo en el bastidor del telar, presenta en planta y en su parte central una escotadura para el paso del eje constituido por la varilla central que transmite el giro a la canilla. Además, presenta los elementos para hacer solidario el aparato por medio de su soporte, al bastidor de la máquina canillera o aparato de arrollar, sujeción efectuada generalmente por medio de tornillo de carrera desplazable en colisas horizontales para facilitar el centrado del aparato.

En la hoja gráfica adjunta y a título de ejemplo, se repre -



senta una realización práctica del dispositivo descrito para el caso más corriente de que el cilindro guía esté formado por tres discos.

75 En la figura 1, se ve un alzado en semicorte y en la figura 2 una planta del aparato.

El corte de la figura 1, es realizado según la línea A-B de la figura 2.

80 Siguiendo los dibujos vemos en la figura 1, los elementos cilíndricos -1- cuyo eje -2- está alojado por su parte inferior -3- en el soporte -4-.

El eje -2- se sujeta en el refundido -5- del disco superior -6- por mediación de una tuerca -7-. El cilindro guía va provisto de un engrasador -8-.

85 Los discos -6-, -9-, -10-, van provistos de los respectivos cojinetes -11-, -12- y -13-. En la figura se aprecia el eje de la canilla -14- y la canilla -15-.

90 El soporte -4- presenta la escotadura -16- para el paso del eje de la canilla y presenta dos colisas -17- en las que se sitúan los tornillos pasantes -18- con las tuercas -19- de fijación del soporte al bastidor.

95 Se fabricará el dispositivo descrito, con los materiales apropiados a sus elementos, pudiendo variar sus dimensiones, acabado y cuantos detalles no alteren, cambien o modifiquen su esencialidad.

===== N O T A =====

Se reivindica como objeto de este Modelo de Utilidad:-
1º.-Un dispositivo para el arrollamiento de canillas prensadas, caracterizado por tener dos elementos cilíndricos de guía dispuestos de manera que sus generatrices de contacto y ejes sean paralelos a la generatriz de la parte troncocónica del núcleo de la canilla, estando formados dichos cilindros por

100



105 uno, dos, tres o más elementos cilíndricos de bases contiguas que giran independientemente alrededor del eje, no pudiendo desplazarse en el sentido del eje del cilindro. Dichos discos tienen cojinetes interiores para su rodamiento alrededor del eje.

110 2º.-Un dispositivo para el arrollamiento de canillas prensadas, según reivindicación 1ª., caracterizado porqué el elemento soporte al que van alojados los ejes de los cilindros guía, presenta una escotadura central para el paso del eje giratorio de la canilla y unas colisas laterales para fijación del soporte al bastidor de la máquina canillera.

115 3º.-Un dispositivo para el arrollamiento de canillas prensadas. Consta la presente memoria descriptiva de cinco hojas foliadas escritas por una sola cara.

Barcelona, 21 de JULIO de 1.958.

P. A.

M. LLORI

M. Llori

• 6 5750



Fig. 1

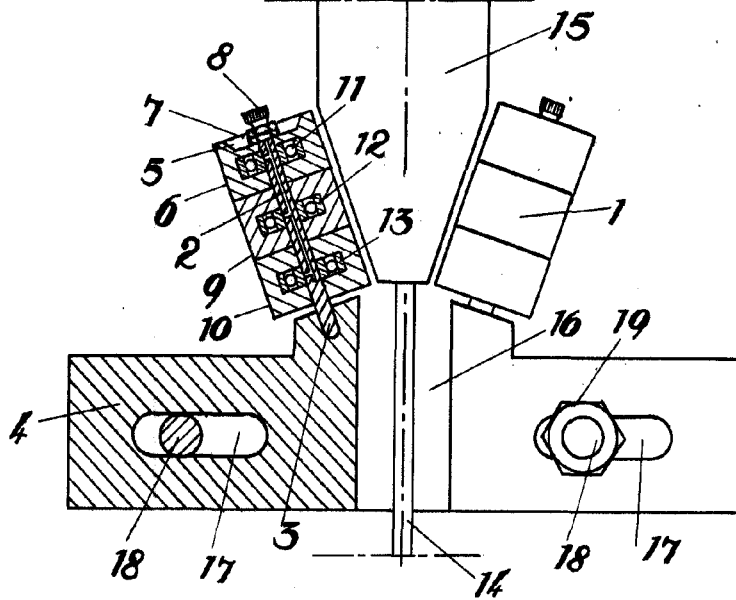
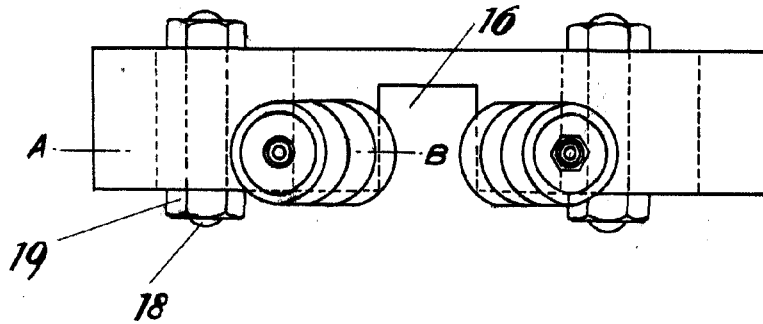


Fig. 2



BARCELONA 21 Julio DE 1858

J. LLORT

J. Llorca

Escala variable.