



MEMORIA DESCRIPTIVA

Correspondiente a la solicitud de registro de un Modelo de Utilidad que, por veinte años se solicita para España y sus Colonias, a favor de Don Enrique KRINGE SCHUCK, de domicilio en VALENCIA, C/ M. Mascó, número 22. - - - -

p o r

" BLOQUES CON ENGATILLADO PARA LA EDIFICACION "

En la continua búsqueda de mejores y más útiles elementos para la edificación figuran las piezas de cerámica, de las cuales, después de un sin fin de tipos ensayados, quedan muy pocas empleadas en la práctica.

5 El objetivo del registro solicitado como modelo de utilidad es una forma de bloque cerámico, o de otras materias adecuadas a cada caso de empleo, que reúne nuevas particularidades y ventajas muy estimables.

10 Dicho bloque en todas sus formas de aplicación se halla generado por un "modulo cúbico" caracterizado por el hecho de tener forma cúbica con cuatro caras laterales segui-



15 das llenas, una cara inferior vana comunicada por el hueco interno del cubo con la cara superior asimismo vana de la que salen al ras de la superficie interna de dos caras laterales opuestas dos placas rectangulares de engatillado del ancho interno de dichas caras y de altura como la mitad del lado del cubo, enlazadas ambas placas entre sí en el centro de su borde superior por un travesaño formando una sola pieza con el resto de los elementos del cubo.

20 La principal aplicación de los bloques generados por el adosado de varios módulos con sus correspondientes dentellados se halla en la Edificación; pero pueden resultar para ellos otras aplicaciones interesantes. Construidos de tamaño mínimo en material plástico, por ejemplo, sirven para juguetes de construcción o bien para estudios de proyectos de edificios o presentación de maquetas.

25 En esta Memoria se describe como ejemplo sin carácter limitativo un dibujo correspondiente a una realización de bloques con engatillado para edificaciones de acuerdo con el modelo solicitado. Cinco figuras completan las explicaciones:

30 La figura 1 presenta tres proyecciones del módulo cúbico y un corte,

La figura 2 presenta cuatro proyecciones de un bloque normal,

La figura 3 muestra en corte según la línea III-III de la figura 2 dos bloques engatillados en superposición,

35 La figura 4 muestra en vista exterior dos bloques engatillados con desplazamiento lateral, y de trazos, otros bloques componentes de un muro, y

La figura 5 muestra en proyección horizontal dos bloques engatillados en ángulo de esquina.

40 Según se deduce de la observación de dichas figuras, todos los bloques resultan realizados partiéndolo de un módulo cúbico. Es-



75

doble grueso del que tiene las paredes externas. Sus dos dentellados sobre la cara superior van colocados con las cuatro placas paralelas, salientes, como en el caso del módulo, al ras de las superficies internas de los lados -1- y -3-, y cada pareja de placas lleva en el centro de sus bordes superiores el correspondiente travesaño -9-.

80

Un bloque de tres módulos tiene dos tabiques dividiendo el hueco interno en tres partes iguales y de un ^{grueso} doble del que tienen las paredes externas. Lleva tres dentellados iguales a los descritos, con tres de las seis placas paralelas con las otras tres, y enlazadas de dos en dos con los correspondientes travesaños.

85

En la descripción anterior se ha supuesto que al formar un bloque los módulos se adosan apoyando una cara de uno contra la cara de otro. Pero si el adosamento se verifica presentando en ángulo horizontal una cara con otra y rellenando la separación y dando un curvado en la unión de la superficie externa, resultan contruidos bloques adecuados para realizar paramentos o tabiques curvos, o arcadas.

90

Utilizando solamente bloques normales de dos módulos se pueden realizar prácticamente todos los casos que se presentan en la edificación ordinaria.

95

Se realiza un tabique sencillo sin necesidad de yeso, como muestra la figura 4. Se construye un encuentro de tabiques o de muros como enseña la figura 5. Se hace un muro de doble espesor situando en cada hilada los bloques transversalmente. Se levanta una pilastra por ese mismo sistema de bloques pareados y superpuestos transversalmente, y así se podrían citar otras soluciones constructivas. Todo lo dicho se refiere exclusivamente a los bloques como motivo de este modelo y no es asunto de la Memoria detalles de su instalación combinándolos o no con varillas de hierro, rellenos con

100



65680

5 - 24

cemento para la formación de columnas, muros de carga, etc.etc.

105 Como es comprensible, los bloques pueden fabricarse en tamaños diversos y en materiales adecuados a su aplicación específica. Por ejemplo pueden hacerse de pasta de madera prensada si los bloques han de utilizarse en la formación del esqueleto de casitas prefabricadas en combinación con tableros contrachapados; e incluso de aleaciones metálicas ligeras y de vidrio, para levantar pabellones en exposiciones o ferias de muestras.

110 N O T A

EN RESUMEN: El presente Modelo de Utilidad que, por veinte años se solicita para España y sus Colonias, ha de recaer sobre las siguientes reivindicaciones:

115 1ª.-Bloques con engatillado especialmente previstos para la edificación formados con arreglo a un módulo caracterizado éste por el hecho de tener forma cúbica con cuatro caras laterales llenas, una cara inferior vana comunicada por el hueco interno del cubo con la cara superior asimismo vana de la que salen al ras de la superficie interna de dos caras laterales opuestas dos
120 placas rectangulares de engatillado, preferentemente del ancho interno de dichas caras y de altura como la mitad del lado del cubo.

125 2ª.-Bloques con engatillado para la edificación caracterizados por estar formados a base de dos módulos según el número 1, de modo que tienen dos caras opuestas laterales según dicho módulo y otras dos principales de doble ancho que la cara del módulo; presentan su interior hueco dividido por un tabique central paralelo a las caras menores y de doble grueso del que tienen -
130 todas las paredes externas del bloque, y presentan dos dentellados sobre la cara superior correspondiendo cada uno con uno de los dos huecos formados por el tabique central y resultando el



dentellado con cuatro placas paralelas dos a dos.

135

3^a.-Bloques con engatillado para la edificación caracterizados por estar formados a base de tres módulos según el número 1, de modo que tienen dos caras opuestas laterales según dicho módulo y otras dos principales de triple ancho que la cara del módulo; presentan su interior hueco dividido en tres huecos iguales por dos tabiques paralelos a las caras menores y de doble grueso del que tienen todas las paredes externas del bloque, y presentan tres dentellados sobre la cara superior correspondiendo cada uno con uno de los tres huecos formados por los dos tabiques y resultando el dentellado con seis placas paralelas tres a tres.

140

145

4^a.-Bloques con engatillado para la edificación caracterizados por estar formados a base de módulos según el número 1 de manera que dichos módulos van situados con sus caras contiguas formando un cierto ángulo macizo y sus superficies laterales que han de constituir paramento forman una sola superficie curvada de generatriz rectilínea.

150

5^a.-Bloques con engatillado para la edificación de acuerdo con los números precedentes caracterizados porque cada grupo de dos placas paralelas de engatillado correspondiente a cada hueco presenta un travesaño que enlaza una placa con otra, de preferencia situado en el centro de los bordes superiores de ambas placas.

155

6^a.-Por último se reivindica como objeto sobre el que ha de recaer el presente Modelo de Utilidad que, por veinte años se solicita para España y sus Colonias.- - - - -

p o r

160

" BLOQUES CON ENGATILLADO PARA LA EDIFICACION "

Todo conforme queda expresado en la presente Memoria

65680



Descriptiva que, consta de siete hojas foliadas y escritas a máquina por una sola de sus caras y dibujos que se acompañan.

Madrid, 24 de Abril de 1.958.-

P. A.,

PEDRO FELIX MORA
A.A.

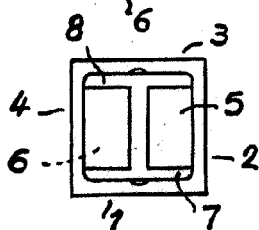
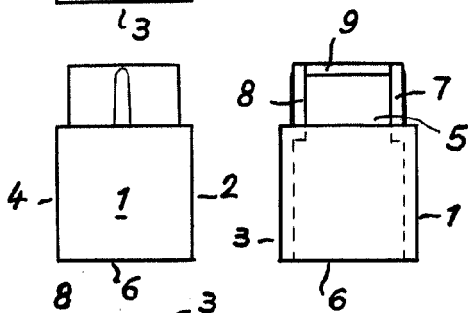
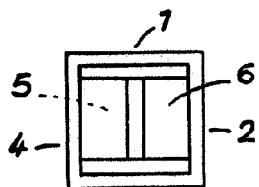


FIG. 1

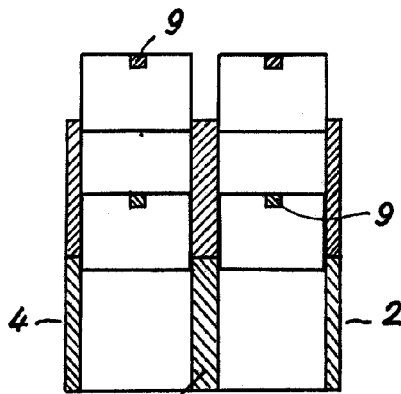


FIG. 3

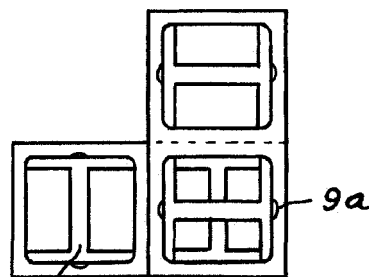


FIG. 5

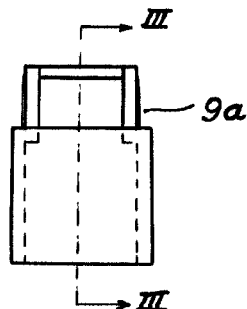
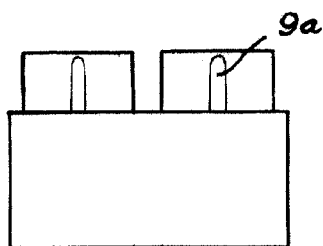
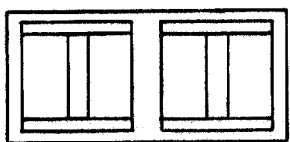
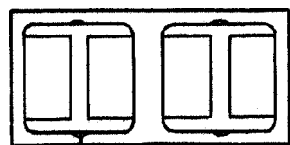


FIG. 2



9a

MADRID, 24 ABR. 1958

P.A.

PEDRO KRINGE MARRA S.A.

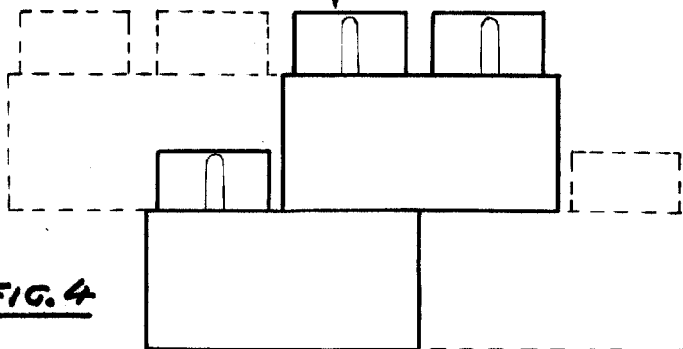


FIG. 4

ESCALA VARIABLE.