



10 planos que se acompañan en los cuales se representa, a simple título de ejemplo, no limitativo, una forma preferente de realización susceptible de todas aquellas modificaciones de detalle que no supongan una alteración fundamental de sus características esenciales.

15 En dichos dibujos:

La fig.1. Ilustra la embarcación en vista de planta.

La fig.2. Es la misma embarcación vista en sección y alzado por su plano medio.

20 Según el ejemplo de ejecución representado, la embarcación deportiva preconizada está integrada por dos flotadores gemelos tipo esquife (1) unidos mediante una armadura (7) sobre la cual va montada intermedia una cabina en forma de coche sport (3) provista de doble asiento (4) desde el que se acciona el sistema de tracción y dirección.

25 Dicho sistema de tracción comprende un eje motor en el que se dispone un doble juego de pedales a modo de cigüeñal (5) que mueven un piñón central (6) y de éste, por medio de una transmisión de cadena galle, otro piñón solidario de un eje posterior en el cual van caladas dos ruedas de palas (8) que al girar en el agua, realizan la impulsión.

30 El mando de dirección se efectúa por medio de un volante (9) que por medio de cables dan juego al timón (10).

35 Los ejes de los pedales y el de las ruedas de palas están montados sobre rodamientos a bolas a fin de

obtener el máximo rendimiento de los esfuerzos

40

La forma, dimensiones y materiales podrán ser variables y en general cuanto sea accesorio y secundario, siempre que no altere, cambie o modifique la esencialidad del objeto que se describe.

45

Los términos en que queda redactada esta Memoria son ciertos y fiel reflejo del objeto descrito, debiéndose tomar con carácter amplio y nunca en forma limitativa.

N O T A

50

El MODELO DE UTILIDAD que se solicita recaerá sobre las particularidades características de las siguientes reivindicaciones:

55

1ª.-Embarcación deportiva perfeccionada, caracterizada por comprender dos flotadores gemelos tipo esquife unidos mediante una armadura sobre la cual queda montada intermedia una cabina símil coche sport, provista de doble asiento desde el que se accionan los medios de tracción y dirección.

60

2ª.-Embarcación deportiva, según la reivindicación primera, caracterizada porque los medios de tracción comprenden un eje motor accionable por doble juego de pedales dispuestos a modo de cigüeñal, mediante los cuales se mueve un piñón central que, por medio de una transmi-

° 6 558 2

sión de cadena galle, mueve a su vez otro piñón solidario de un eje posterior en el cual van caladas dos ruedas impulsoras de palas.

65

3ª.-Embarcación según las reivindicaciones anteriores, caracterizada porque el mando de dirección se realiza por medio de un volante, accionable desde uno de los asientos, relacionado con el timón mediante unos cables.

70

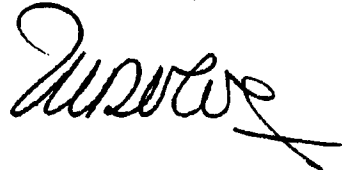
4ª.-"EMBARCACION DEPORTIVA PERFECCIONADA"

-----

Todo según queda expuesto en la precedente Memoria que consta de cuatro hojas foliadas y mecanografiadas por una sola cara y hoja de dibujos que a la misma se acompaña.

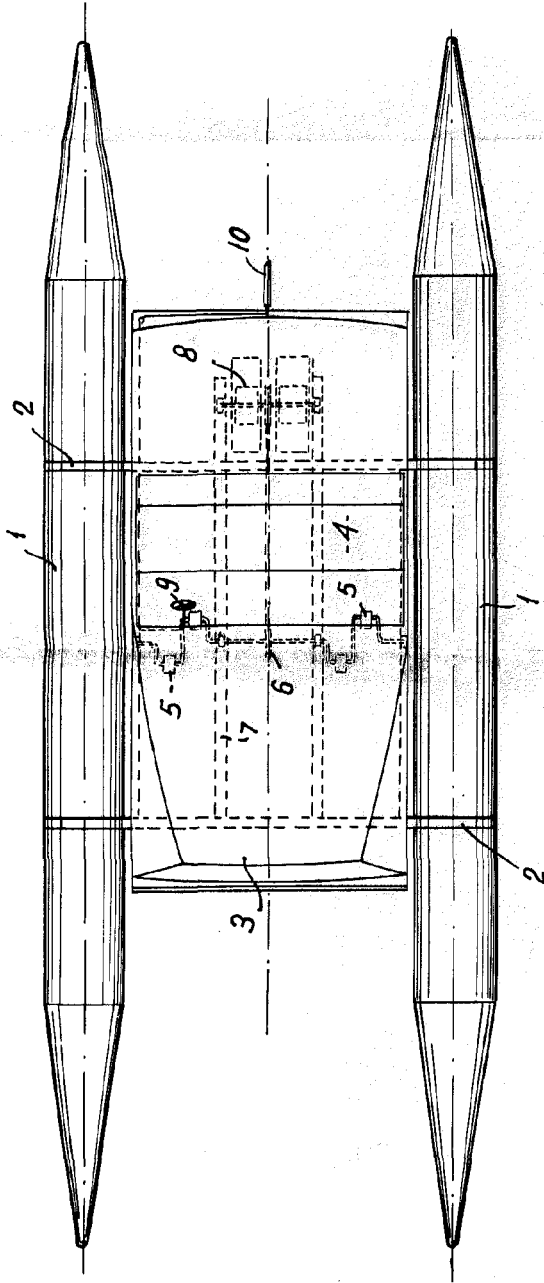
Madrid, 21 de Abril de 1958

Por autorización del interesado.-



6 5582

FIG. 1.



6 5582

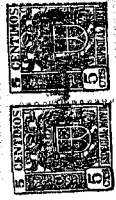
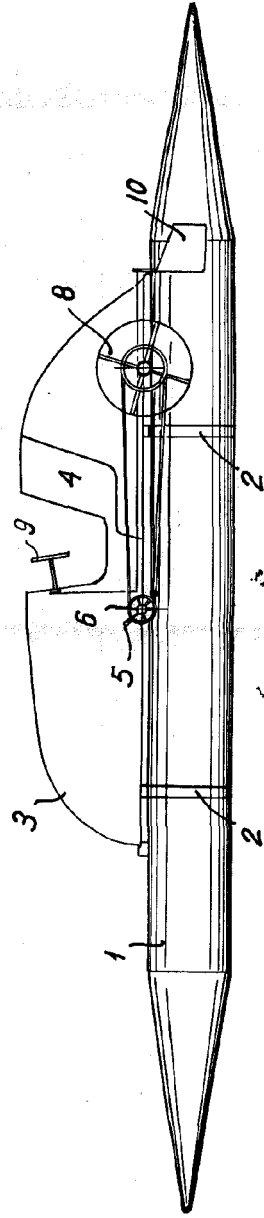


FIG. 2.



Madrid.

ESCALA VARIABLE.

20 MAR 1938

*M. Antón*