

JE.

22



65501

•6 550 1

MODELO DE UTILIDAD

a favor de

D. André LOMBARD, de nacionalidad francesa, domiciliado
en PARIS (Francia) 145-bis, Boulevard Voltaire,

por:

"Cortacircuito fusible".

Descripción.

El presente modelo de utilidad tiene por objeto un cortacircuito fusible, compuesto de una base en la cual se fija un tapón o clavija (generalmente doble) que lleva el fusible.

5

Según este modelo, la base comprende contactos alveolares elásticos para las clavijas del tapón fusible,



5 cuyos contactos aprietan elásticamente las clavijas y están formados cada uno de ellos por dos elementos solicitados constantemente el uno hacia el otro por la acción de un resorte apropiado. Este resorte es preferiblemente laminar, de un perfil apropiado para actuar sobre los dos elementos del contacto y se deforma en su propio plano.

10 El contacto de conexión del conductor forma una sola pieza con los dos elementos que constituyen el alveolo elástico y el conductor se fija a este contacto de conexión por medio de un tornillo y una plaquita de presión.

15 Con este modelo de utilidad se asegura un funcionamiento del cortacircuito más perfecto que en las construcciones usuales, porque se evita todo contacto defectuoso entre el alveolo rígido y las clavijas del fusible, así como entre el alveolo, el conductor y su contacto de conexión. Por otra parte, el dispositivo de fijación del conductor por tornillo y plaquita de presión permite apretar el conductor en toda su longitud, sin riesgo de cortarlo, como en el montaje clásico con borne de corriente; por otra parte, la plaquita de presión se ha concebido especialmente para introducir cómodamente el conductor.

20 Los alveolos elásticos de este cortacircuito permiten transmitir sin calentamiento cinco veces la potencia nominal del fusible.

25 La base del cortacircuito, ideada para el montaje de contactos alveolares, elásticos, ofrece la ventaja de poderse utilizar para diversos montajes diferentes sin modificaciones. Sirve para toma normal delante, para toma detrás por acceso directo del hilo, y para toma detrás con empalme por varilla. Las bases del tipo actual

30



no pueden realizar sin modificaciones estos tres montajes.

5 A continuación se describe, como ejemplo, no limitativo, un modo de realización del cortacircuito de este modelo de utilidad, con referencia a los dibujos adjuntos, en los cuales,

La figura 1, es una elevación, parte en sección, del cortacircuito.

10 La figura 2, una planta, parte en sección por la línea II-II de la figura 1.

La figura 3, una elevación de un contacto alveolar elástico.

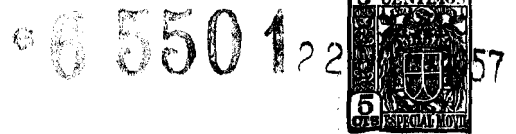
La figura 4, una planta del mismo contacto.

15 Las figuras 5 y 6, una planta y un perfil de una plaquita de presión, y

La figura 7, una elevación del resorte utilizado en los contactos elásticos.

20 En las figuras 1 y 2 se representa el conjunto constituido por la base -1- y los contactos alveolares elásticos -2-. La base -1- y los contactos -2- se disponen simétricos respecto al plano vertical X-X (figura 2). La base -1- comprende dos cavidades -3-, en las que se sitúan los contactos alveolares -2-. Justamente por encima de los contactos -2- se disponen agujeros -4- en la parte superior de la base -1-, y en ellos se insertan las clavijas, no representadas, del tapón fusible. Estas clavijas quedan al punto apretadas en los contactos alveolares elásticos -2-. En las partes alta y baja de la base -1- se taladran respectivamente agujeros -5- y -6- coaxiales.

25



Los contactos alveolares elásticos se describen con referencia más concreta a las figuras 3 a 7.

5 El contacto elástico -2- se hace de una sola pieza, y comprende varias partes: dos partes semicilíndricas coaxiales -2a- y -2b-, empalmadas respectivamente a dos alas -2e- y -2f-, por las partes -2c- y -2d-. Las alas -2e- y -2f- están trabadas abajo por la plaquita de soporte -2g-. Las partes semicilíndricas -2a- y -2b- terminan respectivamente en puntas -2h- y -2i- normalmente
10 apretadas una contra la otra por obra de un resorte -7-, cuya situación se representa punteada en la figura 4, y que empuja una contra otra las partes -2c- y -2d-. La forma de este resorte se representa con detalle en la figura 7; está recortado de una hoja de acero de muelle, según el perfil representado. Las ramas -7a- y -7b- entran
15 en contacto con las partes -2c- y -2d- del contacto alveolar -2-, las cuales quedan así bien apretadas una contra otra por la acción elástica de las ramas -7a- y -7b- del resorte -7-.

20 La plaquita de soporte -2g- del contacto está atravesada por un orificio de rosca -2j-, en el que entra un tornillo -8- (figs. 1 y 2). Una plaquita de presión -9- se interpone entre la plaquita de soporte -2g- y la cabeza del tornillo -8-. Esta plaquita de presión -9- se
25 expone con más detalle en las figuras 5 y 6, y presenta asimismo un agujero -9a- coaxial al orificio -2j- de la plaquita de soporte -2g-. El conductor de entrada de corriente -10- se aprieta por medio del tornillo -8- entre la plaquita de soporte -2g- y la de presión -9-.



Además de sujetar al contacto de conexión el conductor -10-, el tornillo -8-, que se aloja en el agujero -6- perforado en la parte inferior de la base -1-, sirve para inmovilizar el contacto elástico -2- en el hueco previsto al efecto en dicha base. Apretando el tornillo -8-, con ayuda de un útil introducido a través del agujero -5-, se fija al mismo tiempo, el conductor mediante la plaquita de presión -9- y se inmoviliza el contacto -2- en su alojamiento.

Colocado el contacto elástico -2- en su sitio de la base -1- (figs. 1 y 2), los extremos -2h- y -2i- del mismo quedan alojados en una cavidad -11- prevenida al efecto, y se apoyan en la parte inferior -11a- de la misma. Así, el contacto -2- se mantiene en su alojamiento -3- con cierta holgura.

N O T A

=====

Se reivindica como objeto de este modelo de utilidad:

1) Cortacircuito fusible, caracterizado porque la base del cortacircuito comprende contactos alveolares que aprietan elásticamente las clavijas del tapón fusible, cada uno de cuyos contactos está formado por dos elementos solicitados constantemente el uno hacia el otro por un resorte.

2) Cortacircuito fusible, según la reivindicación anterior, caracterizado porque el resorte es laminar, de un perfil especialmente apropiado, y se deforma en el mismo plano del resorte.



3) Cortacircuito fusible, según las reivindicaciones anteriores, caracterizado porque el contacto de conexión del conductor y los dos elementos componentes del alveolo elástico, están constituidos por una sola pieza cortada, embutida y doblada.

4) Cortacircuito fusible según las reivindicaciones anteriores, caracterizado porque el conductor se fija sobre el contacto de conexión por medio de un conjunto que comprende un tornillo y una plaquita de presión.

5) Cortacircuito fusible según las reivindicaciones anteriores, caracterizado porque la base sobre la que se montan los contactos alveolares elásticos, presenta a cada lado de un plano de simetría vertical, una cavidad para alojar un contacto alveolar y dos agujeros coaxiales practicados respectivamente en las caras superior e inferior de la base, de cuyos agujeros el inferior sirve para alojar el extremo del tornillo de fijación del conductor sobre el contacto de conexión y el superior para dar paso al destornillador; presentando además en la parte superior otro agujero para el paso de la clavija del tapón fusible.

6) Cortacircuito fusible.

Esta memoria consta de seis páginas escritas por una sola cara.

BARCELONA, 22 de Noviembre de 1957.

P. A.
JOSE M. POLIBAR
P. F.

Fig.1

65501

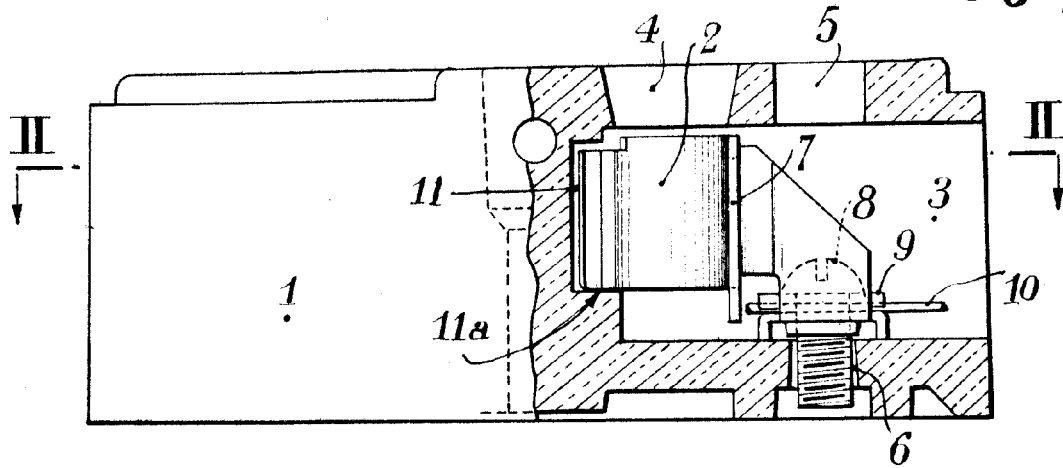


Fig.2

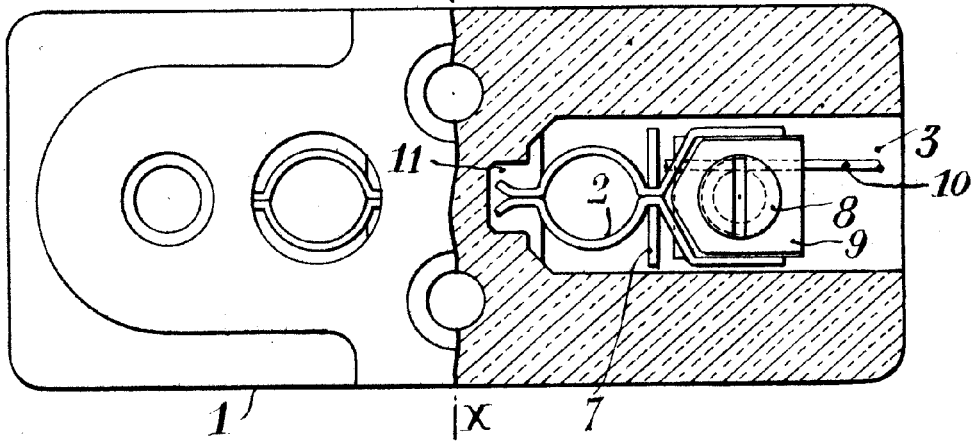
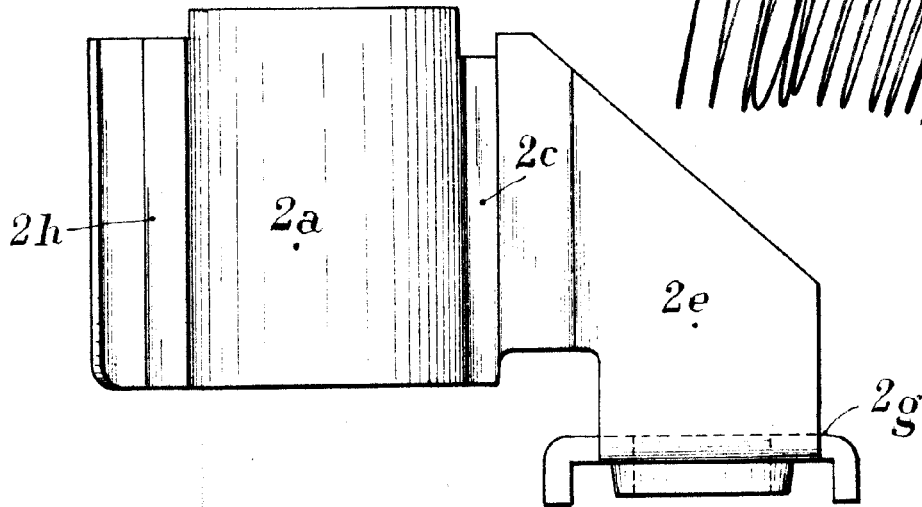


Fig.3



6 550 1

Fig. 4

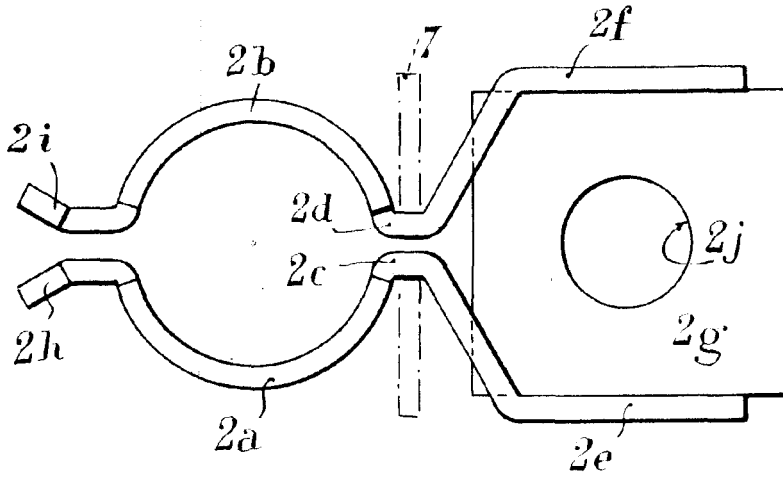


Fig. 5

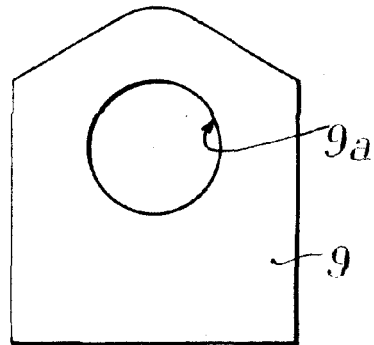


Fig. 7

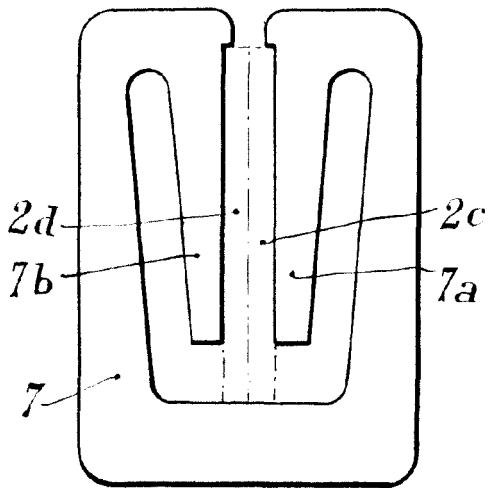
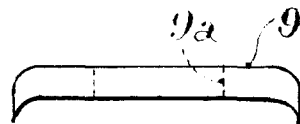


Fig. 6



JOSE M. BOLSA
P. P.

[Handwritten signature]