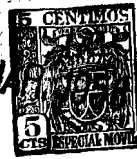


29 MA



**MALA REPRODUCCION
POR DEFECTO DEL ORIGINAL**

•65190

M E M O R I A D E S C R I P T I V A

que se acompaña a una solicitud de Modelo de Utilidad, por veinte años, para España y sus Posesiones, por MOISES ARTICULADO CONVERTIBLE EN SILLONCITO, CON DISPOSITIVO DE ACOPLAMIENTO AL RESPALDO DE UN COCHE O SIMILAR, a favor de don Francisco Torres Arias, de nacionalidad española, residente en Madrid calle de Ferraz nº 37.

El presente modelo de utilidad recae sobre un moisés articulado, que en virtud de sus articulaciones es factible un plegado del mismo y su transformación en un silloncito, habiéndose previsto medios para acoplar dicho dispositivo al respaldo de un asiento de coche, de un butacón, etc., tanto en su armado como moisés, como en su armado como silloncito.

Con el fin de ilustrar la presente descriptiva, se acompañan los dibujos adjuntos, que muestran una ejecución preferente de la invención, citada a título de ejemplo meramente explicativo, debiéndose tener en cuenta que caben variantes de ejecución en la fabricación del objeto de esta memoria, siempre que no se altere el espíritu de lo que en la misma se describe.

5

10



15

En los dibujos citados,

La fig. 1 muestra una vista lateral, parcial, en perspectiva, del sistema de articulaciones del dispositivo.

La fig. 2 es un detalle de la fig. 1

20

La fig. 3 muestra una vista lateral del moisés transformado en silloncito.

La fig. 4 es la colchoneta de fondo, que provista de un alma rígida, sirve para armar el conjunto en cualquiera de sus posiciones.

25

Según la invención, se ha dispuesto un bastidor superior articulado (1) metálico, de forma rectangular, que se articula por el centro de sus dos viguetas laterales merced a unos pequeños bulones adecuados. Este bastidor va provisto de dos soportes articulados, uno de ellos correspondiente a la cabecera del moisés, y otro, simétrico, correspondiente a los pies.

30

Cada uno de estos soportes, está constituido por unas varillas formando un armazón en forma de "U", cuyos dos terminales libres presentan una ligera curvatura o dobles y que van articulados mediante pequeños bulones (3) al bastidor (1); estos soportes (2) van dotados cada uno, de una biela (7) cuyo terminal libre se articula a otra biela (5) en el punto (6); el extremo opuesto de esta segunda biela (5) se articula mediante un buloncillo, pasador, o similar, a la barra lateral (1) del bastidor antes citado. Esta disposición hace posible el plegado del soporte (2) antes citado.

35

40

La cabecera y los pies del bastidor (1) van dotados de medios adecuados para el anclaje de una especie de ganchos (21) que por su extremo inferior se acoplan a dichos medios



• 65190

45 (22) y permiten colgar el dispositivo (cuando está transformado en silloncito) del respaldo del asiento de un coche. Otros medios similares se han previsto en los largueros laterales del bastidor, para situarlo análogamente, pero en su versión de moisés.

50 Los largueros laterales del bastidor (1) están compuestos por dos viguetas que se articulan en sus extremos, entre sí, siendo factible de mantenerse rígidas, en virtud de un pequeño muelle (12) así como en virtud de una prolongación de una de dichas viguetas que, dotada de un pivote (14) penetra en una ventana prevista en la otra vigueta, siendo 55 fácil desensamblarlas por la propia flexibilidad del material en que están constituidas, haciendo posible su articulación.

60 El bastidor (1) soporta una amplia bolsa de tela adecuada (9), que es armada mediante una especie de colchoneta articulada o plegable (17) formada por tres cuerpos (15), (16) y (17) acolchados, con un alma rígida; presentando el cuerpo superior (17) dos salientes laterales (18-19) igualmente plegables o articulados, que en posición de moisés, del 65 dispositivo, sirven de pequeña elevación a la parte de la cabeza del usuario (a manera de almohada) y en posición de plegado como silloncito, arman los brazos del mismo. Esta especie de colchoneta va dotada de una ventana (20) para dejar paso a una banda de material flexible (lona, plástico, etc.) que coopera con un cinturón del mismo material dispuesto en lugares convenientes del dispositivo, para hacer 70 de elemento de sujeción del niño, pasando esta banda citada entre las piernas del mismo, logrando una sujeción segura y cómoda.

29 MAR

65190



75

Las viguetas (1) del armazón del dispositivo, llevan unos pequeños baloncillos (11) aproximadamente en su centro, a los que se articula un bastidor en forma de rectángulo abierto por una de sus bases (10), al que se acoplará cualquier medio de soporte de bolitas, esferillas sonoras, etc., que puedan ser empleadas como juguete y distracción de un niño de muy corta edad. Este bastidor (10) es abatible, de forma que puede acercarse o separarse al niño, a voluntad, y no impide los movimientos de plegado y de transformación del moisés en silloncito y viceversa.

80

85

En virtud de la ingeniosa articulación del conjunto, es factible que el moisés quede convertido en silloncito, mediante el plegado en ángulo de sus viguetas laterales, en la forma que antes se indicó, de manera que la parte correspondiente a la cabecera del moisés, pasa a ser respaldo del asiento; los laterales (18 y 19) de la colchoneta (17) se despliegan y se transforman en brazos; el punto central (16) de la colchoneta, se transforma en el asiento del silloncito y el conjunto queda armado en esta variante de modalidad.

90

95

Finalmente, se hace constar que en el presente Modelo de Utilidad, cabe cualquier variante de realización siempre que no se altere el espíritu que lo anima, pudiéndose fabricar en toda clase de materiales adecuados y dimensiones apropiadas, sin limitación.

- - - -

100

N O T A - Descrito suficientemente cuanto antecede, sólo resta consignar que lo que se declara propio, nuevo y útil del solicitante, es lo contenido en las siguientes

•65190



REIVINDICACIONES

105

1 - Moisés articulado convertible en silloncito, con dispositivo de acople al respaldo de un coche o similar, caracterizado por constar de un bastidor superior, articulado en el centro de sus viguetas laterales, cuyo bastidor presenta forma rectangular, yendo dicho bastidor dotado de dos soportes articulados, uno en la parte correspondiente a la cabecera y otro en la parte correspondiente a los pies.

110

115

2 - Moisés articulado, según 1ª reivindicación, caracterizado porque ambos soportes son simétricos, estando constituido cada uno, por un armazón en forma de "U" cuyos dos terminales libres presentan una ligera doblez en ángulo obtuso, articulándose dichos terminales, mediante unos bulones, a los laterales del antes citado bastidor; yendo cada uno de dichos soportes en "U" dotado de un juego de bielas articuladas.

120

125

3 - Moisés articulado, según reivindicaciones 1 y 2, caracterizado porque el juego de bielas aludido está formado por dos bielas, de las cuales, una de ellas se articula por un extremo a los largueros laterales de su soporte correspondiente, y por el otro extremo a la otra biela; la cual, a su vez, se articula por su terminal opuesto al correspondiente larguero lateral del bastidor antes descrito.

130

4 - Moisés articulado, según reivindicaciones de 1 a 3, caracterizado porque la cabecera y los pies del bastidor superior van dotados de medios adecuados para el anclaje de unos ganchos especiales que por su extremo inferior se acoplan a dicho bastidor, y por su parte superior, que es curvada, son aptos para acoplarse a la arista del respaldo del asiento de un vehículo.



135 5 - Moisés articulado, caracterizado por el hecho de que sus largueros laterales están dotados de idénticos medios de anclaje para los ganchos de acople citados en la precedente reivindicación.

140 6 - Moisés articulado, según reivindicaciones de 1 a 5 caracterizado porque los largueros laterales del bastidor superior del mismo, están constituidos por dos viguetas que se articulan entre sí por sus extremos interiores, siendo factible mantenerlas en posición rígida merced a unos pequeños zunchos, así como en virtud de una prolongación de una de las viguetas que monta sobre la otra, habiéndose previsto en la interior, una perforación que es atravesada por un pivote coincidente de la superior, siendo sencillo ensamblarlas y desensamblarlas por la propia flexibilidad del material de que están constituidas, haciendo posible su articulación.

145 7 - Moisés articulado, según reivindicaciones de 1 a 6, caracterizado porque el bastidor de referencia, soporta una amplia bolsa de tela adecuada, que es armada mediante una colchoneta que se sitúa sobre su fondo; cuya colchoneta está formada por tres cuerpos esenciales, acolchados, y dotados de un alma rígida; teniendo el cuerpo que corresponde a la cabecera, dos salientes laterales igualmente plegables y articulados, que en posición del dispositivo como moisés, sirven de pequeña elevación para la cabeza del usuario, y plegado el dispositivo en posición de silloncito, arman los brazos del mismo.

150 8 - Moisés articulado, según reivindicaciones de 1 a 7 caracterizado porque esta especie de colchoneta va dotada en su articulación más baja, de una ventana, para dejar paso a una banda de material textil flexible, que coopera con un cinturón del mismo material, dispuesto en lugares conve-

65198 MA



165

nientes del dispositivo, para hacer de elemento de sujeción del niño, pasando la citada banda entre las piernas del niño, cuando el dispositivo queda transformado en silloncito.

170

9 - Moisés articulado, según reivindicaciones de 1 a 8 caracterizado porque las viguetas laterales del bastidor superior, antes mencionado, llevan unos pequeños buloncillos aproximadamente en su centro, a los que se articula un bastidos rectangular, al que falta su base inferior, a cuyo bastidor se acopla cualquier medio de soporte de bolitas, sonajeros, esferillas sonoras, etc., para distracción del pequeño usuario del dispositivo; siendo dicho bastidor abatible de forma que pueda acercarse o separarse del radio de la atención del niño, a voluntad.

175

10 - MOISES ARTICULADO CONVERTIBLE EN SILLONCITO, CON DISPOSITIVO DE ACOPLE AL RESPALDO DE UN COCHE O SIMILAR.

180

- - - - -

Todo según queda descrito en la presente Memoria, que consta de siete hojas foliadas y mecanografiadas por una sola cara, con un total de ciento ochenta líneas y hoja de planos que se acompaña.

Madrid, 29 marzo 1958

P.A.



29 MAR 1958

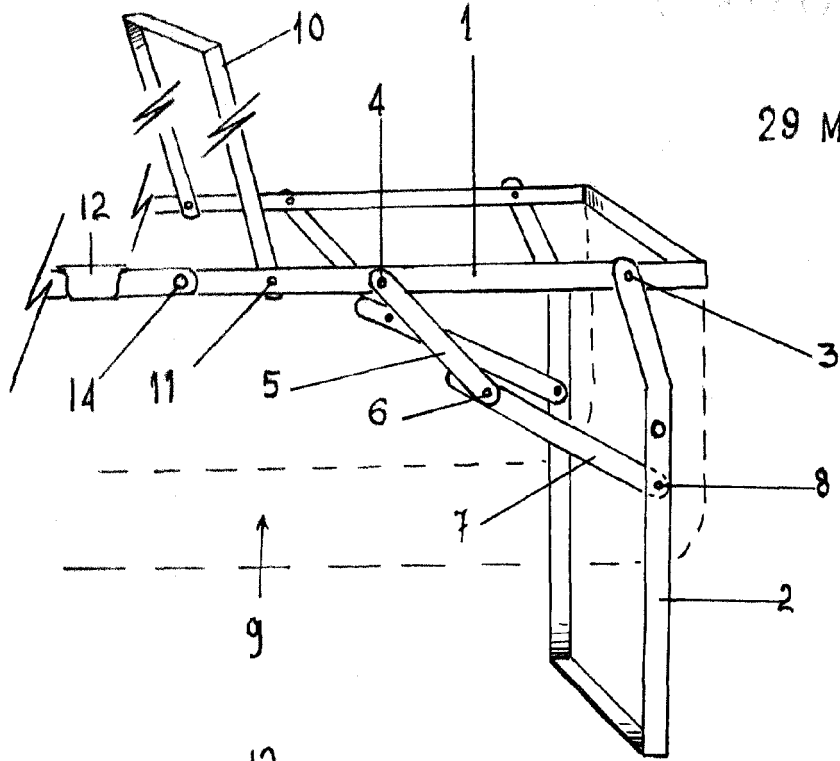


FIG. 1

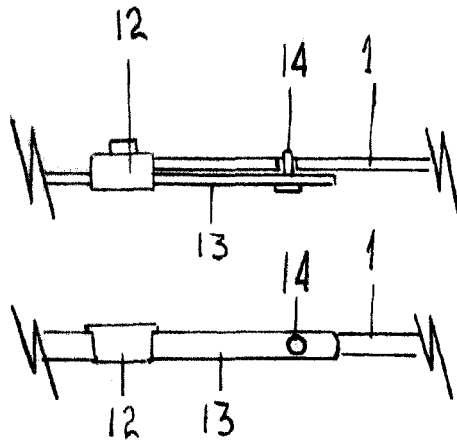


FIG. 2

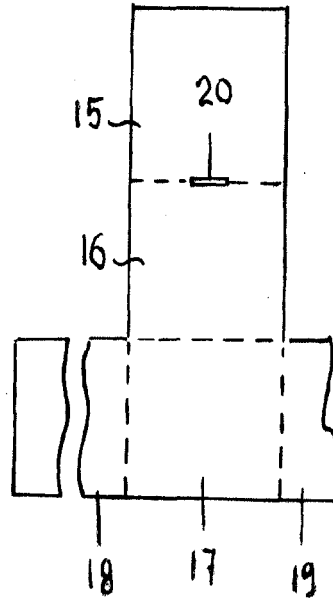


FIG. 4

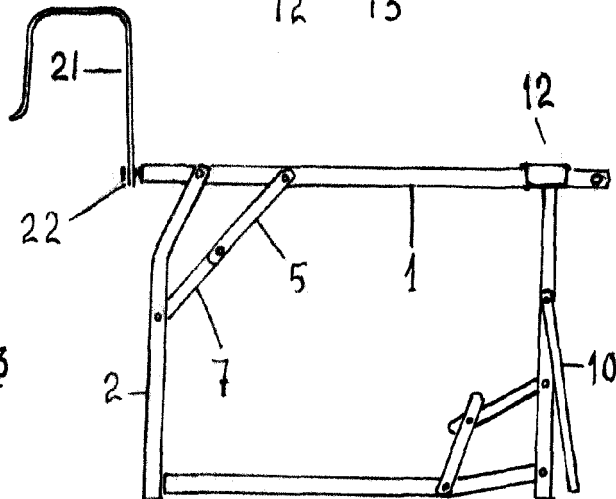


FIG. 3

MADRID 29 MARZO, 1958

Francisco Torres Arias