



•64798

MEMORIA DESCRIPTIVA

del MODELO DE UTILIDAD, por 20 años, solicitado a favor de Don Tomás S A L E S Aladesa, de nacionalidad Española, residente en Barcelona, Duquesa de Orleans numero 14, por :
" UN PASA CHASIS AISLANTE ".

El presente Modelo de Utilidad hace referencia a un pasa chasis aislante, especialmente destinado a aparatos de radiodifusión y similares.

La necesidad de poder atravesar los bastidores o chasis de los aparatos de radio y similares con conductores, de manera que éstos queden perfectamente aislados del chasis, especialmente en chasis verticales, donde el continuo roce del aislante del conductor con el borde del orificio del chasis lo estropea con facilidad, obliga a establecer en el propio chasis elementos aislantes que complican el montaje de los aparatos.

Con el pasa chasis aislante objeto de este Modelo de Utilidad, se subsanan estos inconvenientes, ya que el chasis queda perfectamente atravesado por un elemento aislante hueco, pro-

•64798

4 MAR



15 visto o nó de una pieza conductora a cuyos extremos se fi -
jan los del conductor de electricidad propiamente dicho, o
bien es atravesado a su vez por el conductor.

20 Este pasa chasis aislante, está constituido por un cas -
quillo cilíndrico de material aislante, uno de cuyos bordes
forma una valona saliente para limitar y fijar su posición -
en el chasis, quedando axialmente atravesado por una lámina
metálica conductora de la electricidad, la cual presenta -
dos salientes laterales para fijar su posición con relación
al soporte exterior.

25 En los dibujos de la hoja adjunta y a título de ejemplo,
se representa un caso particular de realización práctica -
del pasa chasis objeto del presente Modelo de Utilidad, mos
trando la figura 1, una vista en planta, la figura 2 un al -
zado del casquillo exterior y la figura 3, un alzado con -
30 corte del casquillo.

Siguiendo los diseños, vemos el soporte constituido por
un casquillo aislante -1- de forma cilíndrica, uno de cuyos
extremos está provisto de una valona -2- para limitar y fi -
jar su posición en la placa o chasis del aparato de radio.
35 En el interior del casquillo, queda situada la pieza metá -
lica -3- pròvista de los salientes laterales -4-, que limi -
tan su posición en relación al casquillo -1- al apoyarse so -
bre la cara externa de la valona -2-. Los extremos de la pie -
za -3- están provistos de sendos orificios -5- para facilitar
40 la conexión de los extremos del conductor eléctrico. Este -
soporte se emplea embutiéndolo en un orificio practicado en
la pared -6- de un chasis, tal como puede verse claramente
en la figura 3.

Se fabricará el pasa chasis descrito con los materiales



45 apropiados a cada uno de los detalles que lo integran, variando sus dimensiones, forma y acabado y en general, cuantos de -
talles no alteren , cambien o modifiquen su esencialidad, pudiendo utilizarse sin la pieza metálica interior.

===== N O T A =====

Se reivindica como objeto de este Modelo de Utilidad:-

- 50 1º.- Un pasa chasis aislante, esencialmente constituido por un casquillo cilíndrico de material aislante, uno de cuyos extremos está provisto de una valona o solapa circular y cuyo interior se halla atravesado axialmente por una pieza metálica conductora de la electricidad, cuya dimensión máxima en anchura ,
55 coincide con el diámetro interior del casquillo, de manera que queda perfectamente ajustada en éste, limitándose su posición en el mismo por medio de dos salientes que se apoyan sobre la superficie externa de la solapa o valona.
- 2º.- Un pasa chasis aislante, según reivindicación 1ª., caracterizado porqué la pieza interior metálica, está provista en
60 sus extremos de sendos orificios para facilitar la conexión del conductor eléctrico.
- 3º.- Un pasa chasis aislante.

Consta la presente memoria descriptiva de tres hojas foliadas y escritas por una sola cara.
65

Barcelona, 4 de Marzo de 1.958.

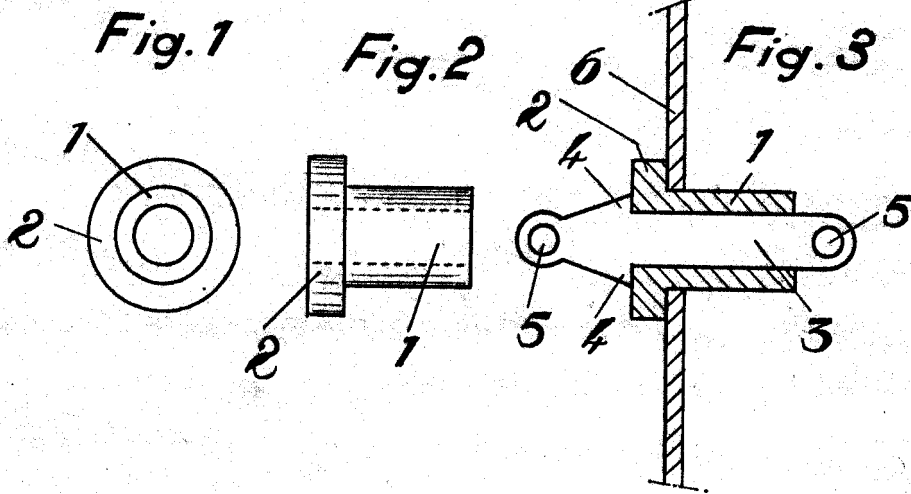
P. A.

M. LLORT

M. Llort

•64798

4 MAR 1958



BARCELONA 4 DE *Marzo* DE 1958
P. A. 0

M. LLORI

J. H. H. H.