

28 FEB. 1958



•64763

M O D E L O  
D E  
U T I L I D A D

a favor de Don ANGEL HERNÁNDEZ LÓPEZ, de nacionalidad española, residente en Barcelona, Calle Farigola, 20, por "TAPÓN VERTEDOR PERFECCIONADO, DESTINADO ESPECIALMENTE A ENVASES FLEXIBLES".

- . -

MEMORIA DESCRIPTIVA

La presente invención se refiere a un tapón vertedor que presenta ventajas con relación a sus similares existentes en el mercado, estando el mismo destinado especialmente a ser aplicado a envases flexibles, tan empleados hoy en día para el acondicionamiento y suministro de diversos productos.

5. Como es sabido, se han ideado distintas clases de boquillas y tapones para recipientes laminares de plástico en sus múltiples variedades, más en todas las ejecuciones conocidas se notan inconvenientes de tipo fabril o

10.

- 2 -  
• 64763

28 FEB.



económico, debidos unos al excesivo número de piezas componentes y otros, a la complicación de los perfiles, que obliga a recurrir a costosos moldes.

- Estos defectos quedan completamente solucionados
5. con el tapón vertedor objeto de la invención, que se caracteriza esencialmente por constar de tres piezas fundamentales, todas ellas de un material fácilmente moldeado ( un plástico, por ejemplo ) y divididas en un cuerpo boquilla, en un anillo retenedor y en el tapón propiamente
  10. dicho, de los que el primero está constituido por una pieza tubular, dotada de una valona en una de sus extremidades y de dos roscas de diferente sentido, labradas en la superficie cilíndrica. El anillo retenedor viene determinado por un aro con fileteado apto para aplicarse sobre
  15. una de las aludidas roscas (la que se encuentra contigua a la valona), aro, que además es portador de una orejas perforadas a utilizar para la colocación de unos precintos. Por último, el tapón dispone, además del capuchón interiormente roscado, el cual coopera con la rosca restante de las antes citadas, de unas aletas con orificios, previstas igualmente para la colocación de los precintos. Sobre la valona del cuerpo tubular se fija, por soldadura o pegamento, la lámina que forma la bolsa del envase, permitiendo el anillo roscado al aprisionar simultáneamente, si
  25. interesa, una funda que envuelve el citado envase, De no ser así, la misión de dicho anillo es la de dar mayor resistencia a la zona de soldadura o pegado y hacer posible la colocación de los precintos de garantía tal como se ha

• 64763<sup>28</sup>



indicado más arriba.

Para la mejor comprensión de la presente memoria descriptiva, se acompaña un dibujo en el que, tan sólo a título de ejemplo, se representa un caso práctico de realización de un tapón vertedor de las características referidas.

5.

En dicho dibujo, la figura 1 es una vista en despiece y en semisección de los elementos que integran este tapón perfeccionado; y la figura 2 lo representa seccionado axialmente y aplicado a un envase flexible.

10.

El objeto de la petición está constituido por tres piezas fundamentales -A-, -B- y -C-, todas ellas fabricadas, de preferencia, a base de un material moldeable, tal como un plástico de las características convenientes.

15.

De estos componentes, el -A- viene formado por un cuerpo tubular, portador en una de sus extremidades, de una valona -D-, sensiblemente troncocónica. La superficie cilíndrica de esta pieza -A- se halla ocupada por dos rosas -E- y -F-, labradas en distinto sentido.

20.

El segundo elemento -B- está constituido por un anillo de periferia grafilada para su buen manejo, cuyo anillo, además de poseer un fileteado -G- apto para trabajar con el -E-, dispone de unas orejas -H-, en número variable y provistas de sendos orificios -I-, cuya misión se detallará más adelante.

25.

El tapón propiamente dicho -C- está formado por un capuchón con rosca interna -J-, de paso coincidente con el del fileteado -F-, y con unas orejas -K-, igualmente perfo-

64763

28 FEB.



radas en -L-.

5. Este tapón vertedor se aplica en la forma en que muestra la figura 2, en la que puede verse que el envase flexible -M- ( envase laminar de plástico o análogo ) se suelda por su boca sobre la volona -D-. El aludido envase -M- puede venir recubierto por una funda más resistente -N- ( funda de cartón, de tela o similar ), en cuyo caso la misma queda retenida por el anillo -B-, el cual se rosca a fondo.

10. Una vez fijadas las piezas aludidas, se procede a roscar el tapón -C-, colocando entre las orejas -K- del mismo y las -H- de auquel anillo -B-, los precintos -O-, cuyo alambre se hace pasar por los correspondientes orificios -I- y -L-. Dado que los fileteados -E- y -F- son de distinto sentido, una vez roscados a fondo los componentes -B- y -C- y colocados los precintos -O-, no es posible abrir el tapón a menos de seccionar los alambres de estos últimos.

15. La rosca -E- es de diámetro ligeramente superior al de la contigua -F-, a fin de permitir la extracción del anillo -B- en el momento del montaje del conjunto al envase.

20. Como se deduce de lo expuesto, las piezas que integran el tapón vertedor descrito son de fabricación muy simple, y su acoplamiento no ofrece ninguna dificultad. Además, este tapón es recuperable, pues puede desprenderse del envase cuando éste no reúne las debidas condiciones.

25. Serán independientes del objeto de la invención los materiales, formas y dimensiones de los componentes del

• 64763<sup>8</sup> FE



tapón vertedor descrito, siempre que las variaciones que se introduzcan no afecten a su esencialidad.

- . -

N O T A

Se reivindica como objeto del presente modelo de utilidad:

5. 1. Tapón vertedor perfeccionado, destinado especialmente a envases flexibles, que se caracteriza esencialmente por estar constituido por tres piezas fundamentales, formada una de ellas por un cuerpo tubular portador de una valona, ligeramente troncocónica y dotado, en la superficie cilíndrica exterior, de unas roscas en distinto sentido, en tanto que de los dos restantes componentes, uno viene determinado por un anillo interiormente fileteado, propio para aplicarse sobre la rosca del cuerpo básico próxima a la valona y dotado de unas orejas perforadas, mientras
10. que el último elemento de este tapón se halla formado por un capuchón de cierre, con rosca interna adecuada para su acoplamiento a la rosca restante de las citadas e igualmente poseedor de unas orejas perforadas, las cuales, en conjunción con las del anillo referido, permiten la colocación
15. de unos precintos de garantía para el envase, el cual, cuando es de paredes laminares, se suelda o pega por su boca sobre la valona del elemento tubular o vertedor.
20. 2. Tapón vertedor perfeccionado, destinado especial-

28 FEB



• 64763

mente a envases flexibles.

La presente memoria consta de seis hojas foliadas,  
escritas a máquina por una sola cara.

Barcelona, a 28 de febrero de 1958.

Angel HERNÁNDEZ LÓPEZ

p.a.

I. P. . . . .  
P. P. . . . .

• 64763

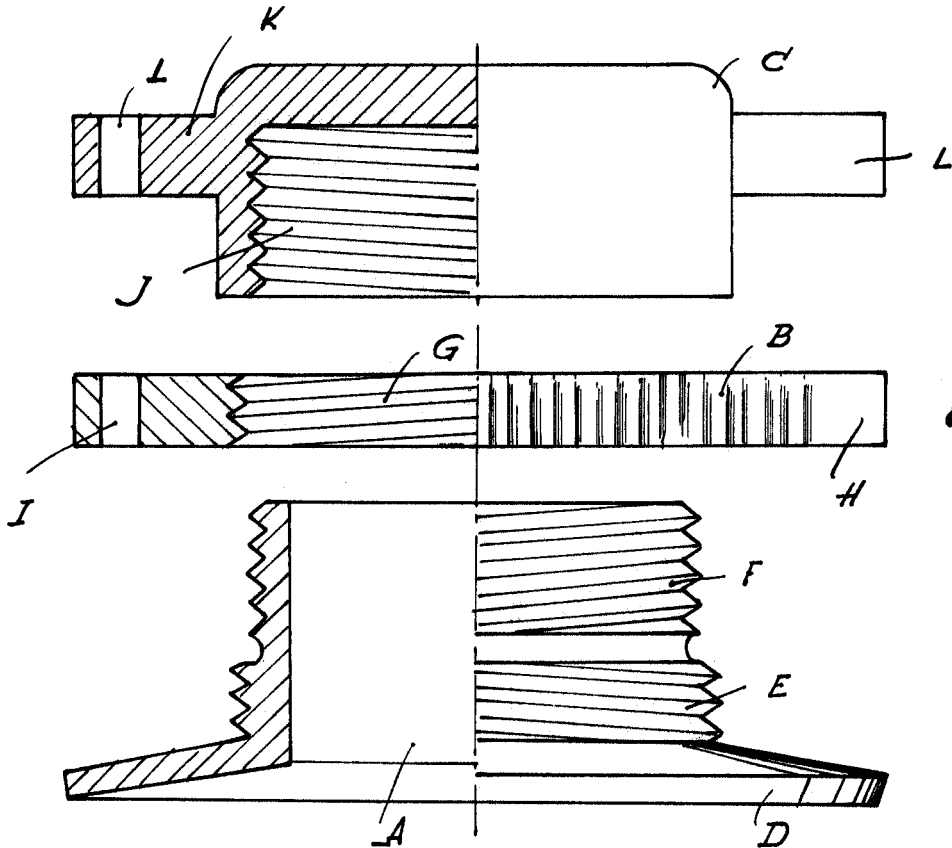


Fig. 1

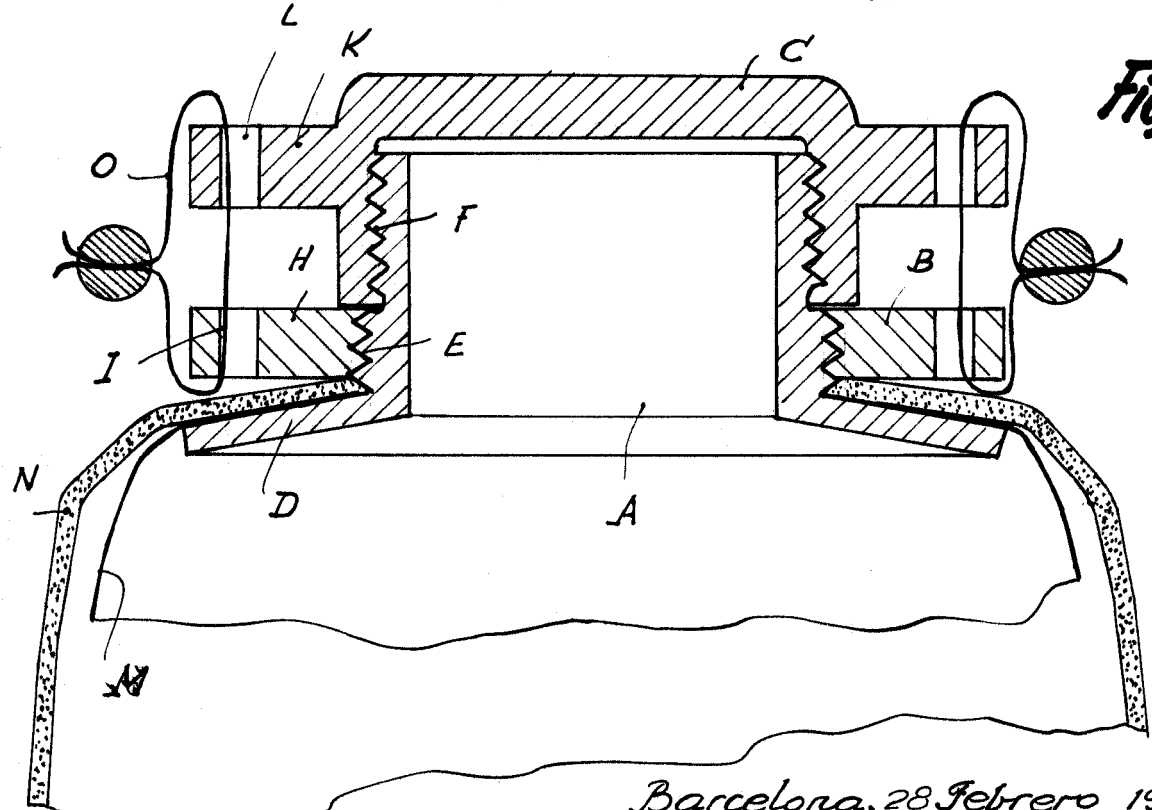


Fig. 2

Barcelona, 28 Febrero 1958  
Angel Hernández López  
p.a.