

•64725.

MODELO DE UTILIDAD

por 20 años

a favor de D^a RAMONA SUÑE BUSCH, residente en Barcelona y domiciliada en la calle Enrique Granados, n^o 61, de nacionalidad Española, - - - - -

por: "UN RACOR PARA EMPALME DE TUBOS DE DIFERENTE DIÁMETRO".

MEMORIA DESCRIPTIVA

El Modelo de Utilidad cuyo registro se solicita consiste, como el título indica, en un racor de características especiales, destinado a empalmar tubos de diferente diámetro, de manera que el ajuste sea perfecto, por lo que resultará especialmente aplicable a material de saneamiento.

Teóricamente éste ajuste se consigue intercalando entre los tubos una arandela que se acople a los mismos salvando su diferencia de diámetro, pero prácticamente éste resulta imposible, ya que siempre se producen holguras y desgastes que impidirán el ajuste exacto. Se procura corrientemente salvar éste inconveniente disponiendo materiales de relleno adecuados que taponen las holguras, pero nunca podrá lograrse de ésta forma un empalme satisfactorio y permanente, que permita además desempalmar cuando sea preciso a los tubos, y volver a empalmarlos mediante una operación sencilla y rápida.



Con objeto de soslayar todas éstas dificultades fué ideado el presente Modelo que consiste fundamentalmente en dos delgadas arandelas rígidas unidas entre sí por medio de unos tornillos que atraviesan una tercera arandela gruesa y de material elástico, interpuesta entre aquellas.

20.-

Esta disposición de forma y materiales permite que al apretar los tornillos cuyas cabezas sobresalen en el plano de una de las arandelas, el material, sumamente elástico de la arandela intermedia, se deforme sobresaliendo lateralmente, consiguiéndose esta deformación, bien en virtud de la elasticidad, del material o bien por la disposición mecánica de la misma arandela sin que sea precisa en éste caso que posea un elevado índice de elasticidad.

25.-

Por consiguiente, si deseamos empalmar un tubo, de diámetro externo ligeramente menor que el interior de la referida arandela intermedia, con otro tubo, de diámetro interno algo mayor que el externo de dicha arandela, no tenemos mas que introducir el tubo menor por el círculo interior de aquella a la que se habrán fijado las otras dos, y al conjunto de las tres arandelas por la boca del tubo mayor, de manera que quede hacia afuera aquella de cuyo plano externo sobresalen las cabezas de los tornillos. Seguidamente apretamos éstos, con lo que conseguiremos mediante la deformación de la arandela elástica, su ajuste, por un lado, contra la pared externa del tubo menor y, por el otro contra la pared interna del mayor,

30.-

35.-

40.-

La arandela de material elástico puede sustituirse por otra de material flexible de sección en "S", en cuyas oquedades se disponen otras dos pequeñas arandelas elásticas, de forma que todas ellas vayan perforadas para dejar paso a los tornillos de apriete, consiguiéndose de ésta forma un ajuste a los tubos completamente satisfactorio, pues al tender a aplanarse, por la presión de los tornillos, la arandela flexible, las arandelas elás-

45.-



50.- ticas en ella alojadas, quedarán oprimidas y su material se proyectará hacia las paredes de los tubos, oprimiendolos a su vez, y asegurando su empalme.

Para facilitar la operacion de ajuste, se puede hacer el circulo externo de una de las arandelas rigidas mayor que en las otras dos con objeto de facilitar un tope con la boca del tubo de mayor diámetro.

55.- Para mayor claridad y solamente a titulo de ejemplo, sin que ello signifique restricción alguna del Modelo que se trata de proteger, nos referiremos a los gráficos adjuntos que nos ofrecen dos casos concretos de realización práctica.

60.- En la Fig. 1ª se representa en -1- la arandela mayor, en -3- la menor y en -2- la arandela elástica, siendo -4- los tornillos de apriete, y -5- los orificios de paso de dichos tornillos.

La Fig. 2ª corresponde a la disposición de las tres arandelas adecuada para su acoplamiento a los tubos.

65.- La Fig. 3ª representa una sección longitudinal de las arandelas -1-, -2- y -3- y de los tubos que las mismas empalman, indicandose a dichos tubos con los numeros -6- y -7-.

70.- Finalmente en la figura 4ª se refiere a un Modelo con arandela intermedia de sección en "S" siendo -8- dicha arandela y 9 y 10, las arandelas elásticas alojadas en ella.

No alteraran la esencialidad de éste Modelo, aquellas variantes de forma, tamaño o estructura que no varien sustancialmente las características señaladas que se refieren a un tipo de racor que efectua elásticamente el empalme de dos tubos.

75.-

NOTA:

Este Modelo se caracteriza por:

1º - Racor para empalme de tubos de diferente diá-



formado por dos delgadas arandelas rígidas unidas entre sí mediante unos tornillos que atraviesan una tercera arandela más gruesa 80.- y de material elástico, interpuesta entre aquellas, la cual se deforma sobresaliendo lateralmente, cuando se aprietan dichos tornillos y provocando de ésta forma el ajuste a los tubos a empalmar, colocados respectivamente interior y exteriormente a dicha arandela elástica.

85.- 2º - Racor para empalme de tubos de diferente diámetro, según reivindicación primera, en el cual la arandela intermedia es de material flexible y tiene sección en "S" en cuyas oquedades se alojan otras dos arandelas elásticas, yendo todas ellas perforadas para dejar paso a los tornillos de apriete los cuales provocan al atornillarse una deformación de la sección en "S" que motiva una presión sobre las pequeñas arandelas alojadas en las oquedades de la intermedia y consiguientemente su proyección hacia las paredes de los tubos a empalmar.

95.- 3º - Racor para empalme de tubos de diferente diámetro según reivindicaciones anteriores, en el cual se ha dispuesto que el diámetro externo de una de las arandelas rígidas sea mayor que en las otras a fin de proporcionar un tope con el tubo de mayor diámetro y facilitar la operación de ajuste.

100.- 4º - "Un racor para empalme de tubos de diferente diámetro."

Todo tal y como queda descrito, reivindicado y dibujado en los planos adjuntos.

Consta la presente Memoria Descriptiva de cuatro hojas foliadas escritas a máquina por una sola de sus caras.

105.- Barcelona a 10 de marzo de 1958.
P.a.

Javier Fina Ceb



1958

•64725

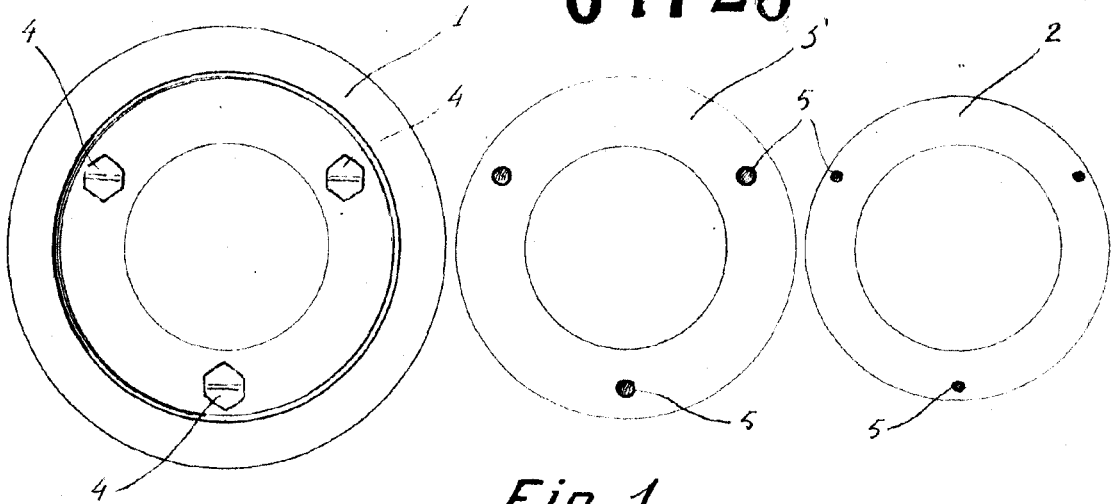


Fig. 1

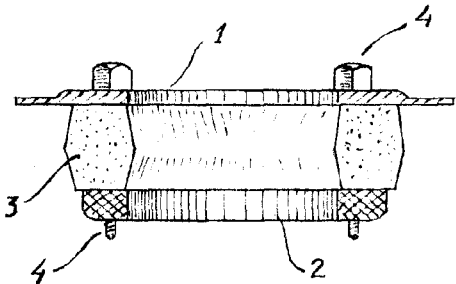


Fig. 2

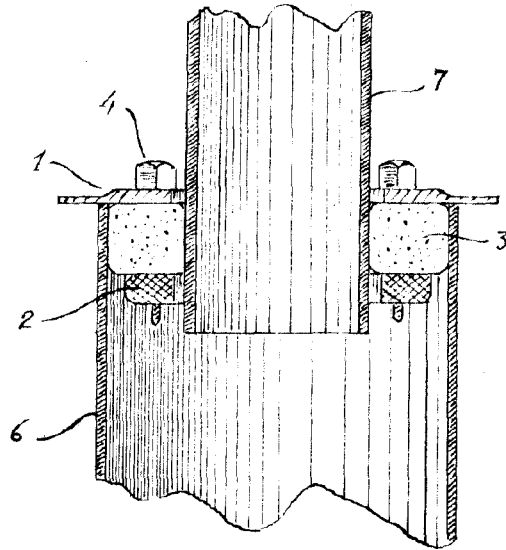


Fig. 3

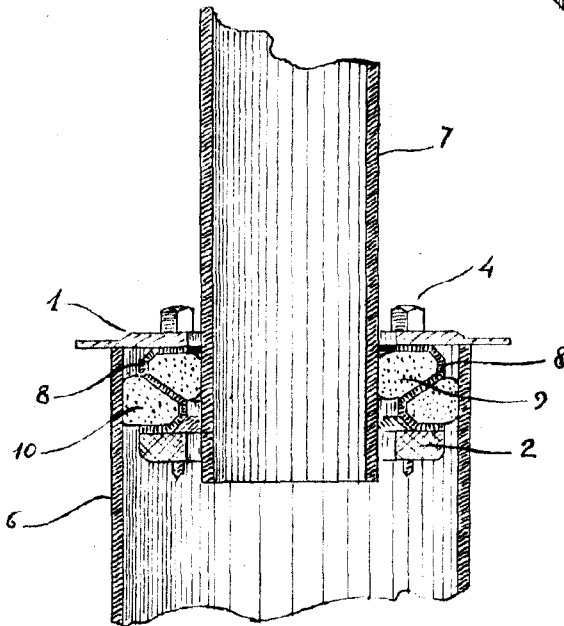


Fig. 4

Javier Fina Ceb

F. P.

[Handwritten signature]
8 MAR 1958

Escala variable