

64615



MEMORIA DESCRIPTIVA

M O D E L O

de

U T I L I D A D

POR VEINTE AÑOS, EN ESPAÑA, A FAVOR DE DON BERNARDO
PEREZ BONAL, DE NACIONALIDAD ESPAÑOLA Y RESIDENTE
EN MADRID, CONDE DE ROMANONES NUM. 2.

por:

" PANTALÓN PERFECCIONADO "



64615

- Desde tiempos remotos existe entre los varones la práctica de sujetarse los bajos del pantalón para el ejercicio de ciertas actividades y, en particular, para viajar en velocípedos. No se disponía, sin embargo, de medios verdaderamente adecuados al efecto y se venían empleando, bien, simples cuerdas o cintas, que adolecían de molestas o de ineficaces, según que se ajustaran fuertemente o que se dejaran flojas, y, en todo caso, de antiestéticas, o, bien, pinzas, que solían soltarse y extraviarse con frecuencia y que formaban en las perneras del pantalón pliegues salientes que podrían ser enganchados y dar lugar a lamentables accidentes, especialmente ahora que se ha popularizado tanto el uso de las motocicletas con los peligros que llevan consigo por las mayores velocidades que se alcanzan con las mismas.
- 5.-
- 10.-
- 15.-

Ciertamente que también se hacía uso del llamado pantalón brich, que ofrece, sin embargo, los inconvenientes de que, al ser muy ajustado a la pierna, es de vestir engorroso, y de que, por no ser apto en realidad para el uso común, obliga al usuario a posesión de exprofeso.

20.-

La innovación tiene por objeto, en cambio, un pantalón normal de los llamados de paisano, pero que incorpora medios que facilitan su entubación en el momento deseado. Por consiguiente, el nuevo pantalón, aunque sin dejar de constituir el pantalón de

25.-



30.- paisano que puede utilizarse como tal corrientemente y vestirse sin dificultad alguna, apta a su función la ventaja de adaptarse, por ejemplo, para su empleo en velocípedos y motocicletas, para la práctica de la equitación, etc. etc.

35.- De acuerdo con lo expuesto, el nuevo pantalón consiste en un pantalón de tipo normal y común y bajos sencillos, cuyas perneras comprenden en su parte baja y externa sendas cremalleras que faciliten el entubado potestativo de dichas perneras y van montadas con sus partes y el correspondiente cursor en forma de V invertida y de modo que los vértices quedan centrados sobre las respectivas costuras o pestañas laterales.

40.-

45.- Un ejemplo de realización práctica de la innovación se ilustra seguidamente con los dibujos anexos, que representan

La fig. 1ª, una vista frontal del nuevo pantalón.

La fig. 2ª, una vista de costado del mismo.

50.- Conforme a los dibujos reseñados, (1) muestra el pantalón, (2-3) las correspondientes partes bajas y externas de las perneras, y (4-5) las cremalleras montadas sobre dichas perneras en forma de V invertida con los vértices centrados sobre las costuras de costados.

55.- Para obtener el entubado del pantalón se cierra la cremallera en la forma conocida, es decir, impulsando el cursor de arriba hacia abajo, con lo que la parte de pantalón comprendida entre las ramas de la V

60.- queda plegada por dentro y el mismo perfectamente ajustado a la pierna.

N O T A

En resumen, la patente de MODELO DE UTILIDAD recaerá sobre las reivindicaciones siguientes:

65.- 1ª.- Pantalón perfeccionado, que se caracteriza por consistir en un pantalón de tipo común y bajos sencillos, cuyas perneras incorporan en su parte baja y externa sendas cremalleras que facilitan el entubado potestativo de dichas perneras y van montadas con sus dos partes y el correspondiente cursor en forma de V invertida y de modo que los vértices queden centrados sobre las respectivas costuras o pestañas laterales.

2ª.- "PANTALON PERFECCIONADO".

75.- Según queda sustancialmente descrito, reivindicado y representado en esta Memoria, que consta de cuatro hojas mecanografiadas por una sola cara, y una hoja de planos.

Madrid 27 de Febrero de 1.958

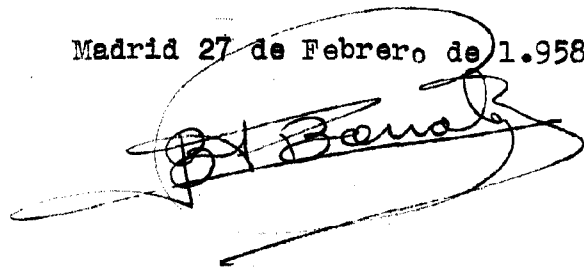
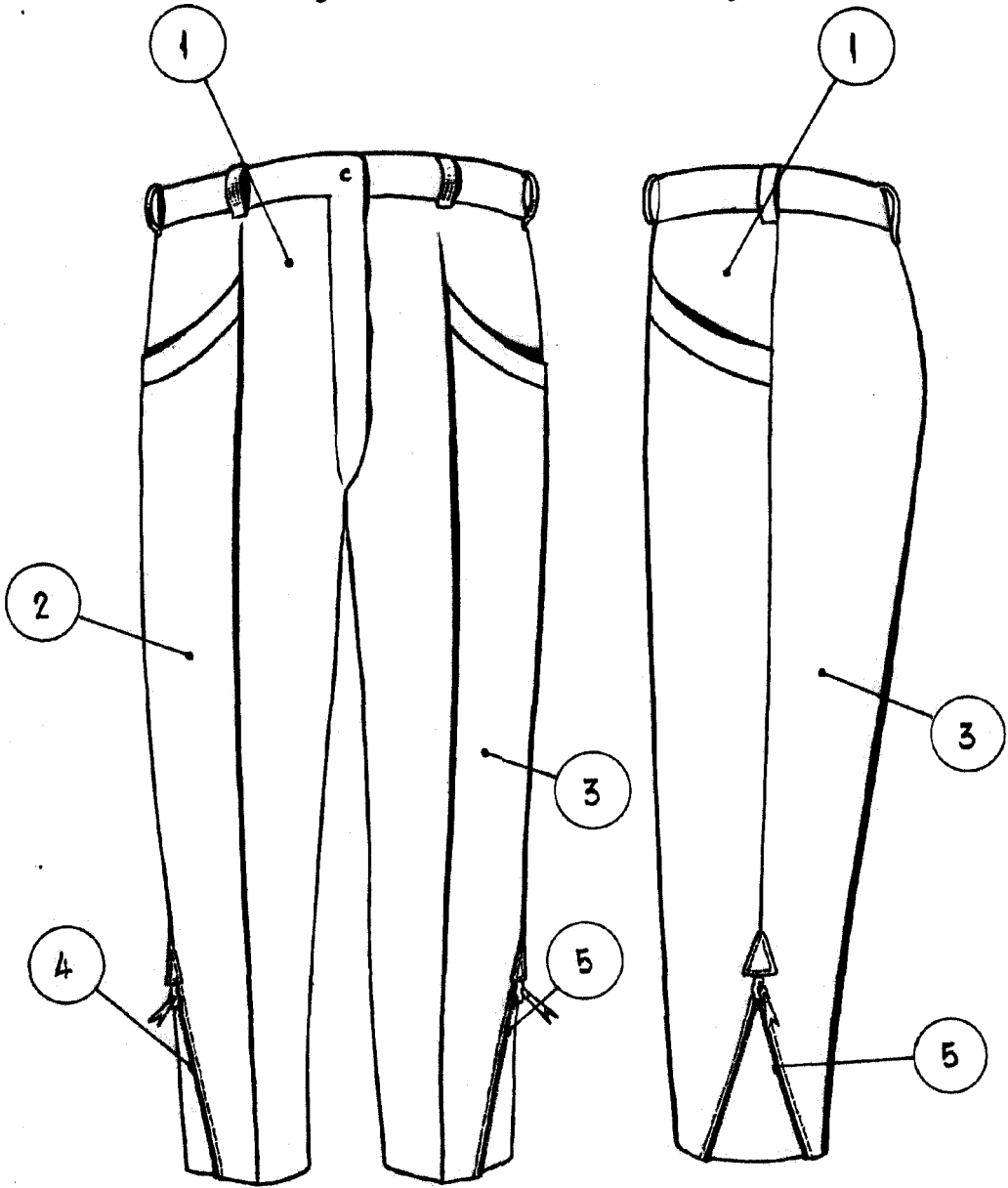




Fig. 1ª

Fig. 2ª



Madrid a 27 de Febrero de 1.956

F. Ferrer Bonal

Escala variable.