

18 FEB



64469

04469

M O D E L O
D E
U T I L I D A D

a favor de PRES-CUIT, S. A., entidad española, domiciliada en Barcelona, Calle Numancia, 66, por "CIERRE DE CORREDERA PERFECCIONADO".

- . -

MEMORIA DESCRIPTIVA

La presente invención se refiere a un cierre de corredera perfeccionado, especialmente estudiado para su fabricación con materiales plásticos y análogos, mediante los cuales no se habían logrado hasta el presente elementos de aplicación correcta y suave, tal como requieren esta clase de cierres.

El cierre de corredera, en efecto, ha de reunir una serie de cualidades muy peculiares, debido, tanto a la multitud de aplicaciones que halla, como la naturaleza de la mayoría de ellas, tendiéndose en la actualidad,

64469

13 FEB



en este sentido, a reducir el tamaño de sus dientes a unas dimensiones mínimas, al efecto de que, en su aplicación concreta a prendas de vestir, su utilización resulte lo más disimulada posible, a la par que no "obligue" al tejido, haciéndole formar arrugas que afean la presentación y buen acabado. Por otra parte, la utilización de los materiales plásticos en la realización de estos cierres, a lo que se tiende normalmente en la actualidad, ha hecho estudiar multitud de realizaciones, a cada cual más compleja, que aparte de ser de considerable rigidez, no cumplen su cometido en las buenas condiciones perseguidas.

El cierre objeto de la invención, estudiado teniendo en cuenta los inconvenientes aludidos, tiende a solventarlos en forma racional y práctica, lográndose con el mismo un cierre suave y perfecto, sin posibilidad de que puedan llegar a desengarzarse sus dientes una vez trabados y con la particularidad de poder ser fabricado en unas dimensiones sumamente reducidas, en provecho de su mejor aplicación ulterior.

Dicho cierre consiste esencialmente en un conjunto de dos tiras planas, por uno de cuyos bordes podrán ser cosidas directamente a las correspondientes de la abertura a cerrar, y las cuales presentan el borde opuesto dentado a modo de sierra, con dientes planos sensiblemente curvados y dotados de unas cabezas de mayor anchura y provistas de sendas muescas en su borde anterior libre por el que dichas cabezas se apoyan, en el momento del cierre en

64469

18 FEB 5



los bordes de los dientes planos indicados, encajándose en los mismos, sin posibilidad de desprendimiento lateral.

5. Por otra parte, la disposición curvada de aquellos dientes determina el que las cabezas queden encajadas unas con otras una vez efectuado el cierre por deslizamiento de la corredera correspondiente, imposibilitando asimismo su desprendimiento relativo, en tanto que la propia corredera, en el movimiento de deslizamiento inverso no obligue a separarlos.

10. Para mejor comprensión de cuanto queda expuesto, se acompaña un dibujo en el que, esquemáticamente y tan sólo a título de ejemplo, se representa un caso práctico de realización de un cierre de corredera de las características indicadas.

15. En dicho dibujo, la figura 1 es una vista en alzado de una de las tiras constitutivas del cierre; la figura 2 corresponde a una sección por II-II de la figura anterior; la figura 3 es una vista en planta de la propia figura 1; la figura 4 es una vista en perspectiva de una porción de tira; y las figuras 5 y 5 corresponde a sendas vistas en alzado de sectores de cierre completo, en las posiciones respectivas de iniciación del cierre y cierre completo.

20. De acuerdo con la invención, el cierre se compone de dos tiras gemelas planas -1- con uno de sus bordes -2- destinado a servir de elemento de unión sobre el de la abertura a cerrar, por cosido, adhesión o similar, mientras el borde opuesto presenta una serie de dientes curvados -3-, a modo de sierra, los cuales quedan rematados por sendas

25.

8 FEB 1951

64469



cabezas -4-, de mayor anchura que la de la propia tira -1- y dotadas de unas muescas -5-, destinadas a encajar en los bordes de aquellos dientes -3-, imposibilitando todo movimiento lateral relativo de los mismos.

5. Por otra parte, las dimensiones de las cabezas -4- son ligeramente mayores que las de la separación entre dientes -3-, de forma que, una vez introducidas unas entre otras (por deslizamiento de una corredera adecuada) no pueden salir normalmente sin forzar el cierre y hasta tanto no vuelva a deslizarse en sentido contrario la propia corredera.

10. Como puede verse, la constitución del cierre descrito no puede ser más simple, a la par que constituye un elemento de acción suave y segura, con la ventaja inherente de que puede aplicarse a la prenda o similar sin necesidad de cintas complementarias de engarce de los dientes, pudiendo ser fácilmente fabricado por moldeado adecuado, que incluso puede ser continuo, si se utiliza una máquina idónea.

15. Se comprende que serán independientes del objeto de la invención los materiales utilizados en la fabricación del cierre descrito, forma y dimensiones de las tiras, dientes y cabezas de los mismos, aplicaciones ulteriores y, en general, todos cuantos detalles accesorios puedan presentarse, siempre que no aparten al conjunto de su esencialidad.
- 20.
- 25.



64469

N O T A

Se reivindica como objeto del presente modelo de utilidad:

5. 1. Cierre de corredera perfeccionado, que consiste esencialmente en un conjunto de dos tiras gemelas planas, uno de cuyos bordes determina el elemento para unión al correspondiente de la abertura de cerrar, mientras el opuesto presenta una serie de dientes regularmente distribuidos, del mismo grueso de la cinta y rematados por cabezas de mayor anchura, salientes por un mismo lado de cada diente y dotadas en esta zona saliente de sendas muescas de anchura correspondiente asimismo al de la propia cinta y destinadas a encajarse en los bordes de los dientes de la cinta opuesta.
10. 2. Cierre de corredera perfeccionado, según la reivindicación anterior, que se caracteriza por el hecho de que las dimensiones de las cabezas de los dientes de cada cinta excenden a la anchura de separación entre cada dos de ellos, a fin de permitir su engarce mutua al deslizarse la corredera correspondiente, imposibilitando que puedan desunirse fortuitamente.
15. 3. Cierre de corredera perfeccionado.
- 20.

La presente memoria consta de cinco hojas foliadas, escritas a máquina por una sola cara.

Barcelona, a 13 de febrero de 1958.

PRES-CUIT, S. A.

p.a.

64469



Fig. 1

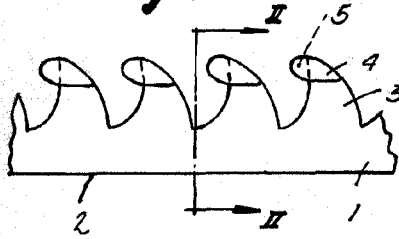


Fig. 2

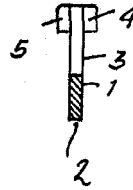


Fig. 3

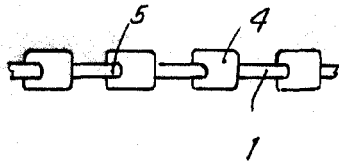


Fig. 4

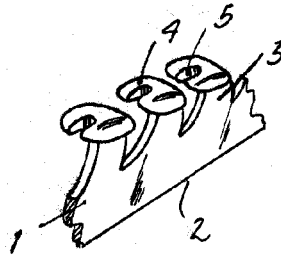


Fig. 5

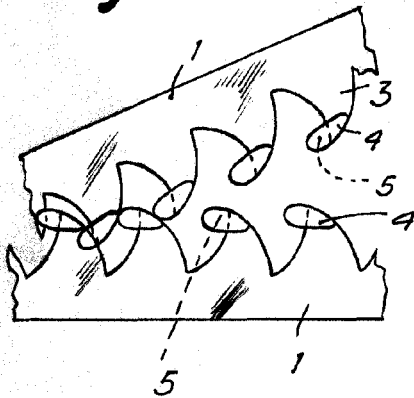
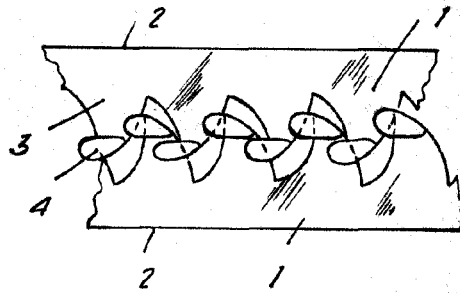


Fig. 6



Barcelona, 13 Febrero 1958
Pres-Cuit, S. A.

p.a.