

64356

15 FEB



MEMORIA DESCRIPTIVA

que se acompaña a una solicitud de Modelo de Utilidad, por veinte años, para España y sus Posesiones, por DISPOSITIVO DE ACOPLAJE DE TACON METALICO A LA SUELA DEL ZAPATO, PROVIS- TO DE TAPA RECAMBIABLE EN EL ACTO, a favor de D. DAVID RI- VAS PIÑEIRO y D. MANUEL RODRIGUEZ CRESPO, ambos de naciona- lidad española, residentes en Lugo, calle del Perpetuo Socorro 29.

Siempre ha sido un motivo de preocupación, tanto en los fabricantes de calzado de señora como en los consu- midores del mismo, el hecho de que los tacones, altos y fi- nos, sufran deterioros muy prematuros, debido a que, pese a su estilización, han de soportar el peso del usuario en su mayor parte, y han de sufrir, tanto por esta causa como por la posición del pie al andar, el mayor esfuerzo y desgaste.

5

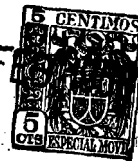
Como consecuencia de ello, y para evitar este dete- rioro prematuro, se han ideado diversos dispositivos, tanto de acoplaje al zapato, como de nervaduras, elementos de re- sistencia, etc., sin que hasta la fecha se haya conseguido nada eficaz, pues siguen subsistiendo los mismos inconvenien- tes de siempre, clásicos en esta clase de objetos.

10

Con el fin de remediar dichas desventajas, tras

64356

15 F



15

diversas pruebas y ensayos, se ha llegado al objeto del presente Modelo de Utilidad, que recae sobre un dispositivo de acople de un tacón metálico (preferente de aluminio o aleación similar, resistente y ligera de peso) a la suela del zapato; habiéndose previsto una tapa recambiable, a presión, mediante un sencillo dispositivo que más adelante se describirá.

20

Para mejor comprensión de lo que se describe, se acompaña una hoja de planos que representan una ejecución cualquiera, a título de ejemplo ilustrativo, de las realizaciones que caben en la invención. En dicha hoja,

25

La fig. 1 muestra una vista en planta del tacón.

La fig. 2 muestra una vista en planta y en corte lateral, de la pletina o chapa de acople a la suela.

30

La fig. 3 muestra un corte vertical de la parte superior del tacón.

La fig. 4 muestra el dispositivo de tapa recambiable.

35

Tenemos, según la invención, un tacón para calzado de señora, cuyo tacón está realizado en una aleación metálica y resistente, como por ejemplo, aluminio o similar,

(1) que consta de una cavidad en su cabeza (2), continuando después macizo hasta su extremo inferior. En dicha cavidad (2) el tacón va dotado de unos salientes (3), (6) y (7) dotados de perforaciones roscadas (4-5-8) respectivamente, para acoger unos tornillos de fijación.

40

Encima de la cabeza (1) del tacón, se dispone (17) la suela del zapato, que es atravesada por los tornillos antes citados (fig. 4., ref. T), acoplándose sobre la citada suela, la pletina metálica (9) de la misma forma que la

64356 15 FEB



45 planta de la cabeza (1) del tacón . Esta pletina metálica (9) está dotada de tres perforaciones (10-11-12) para dejar paso a los tornillos (T) de fijación.

Es de resaltar especialmente el hecho de que el ajuste de dichos tornillos se hace verticalmente a la línea oblicua que sigue la cabeza del tacón, a fin de que las cabezas de los tornillos no resalten, molestando al usuario, y al propio tiempo, se logra así una mayor precisión en el ajuste de la pieza.

55 Finalmente, la parte inferior del tacón, va dotada de un alojamiento (14) al que se acopla un pivote (15) a presión, que es solidario de la tapa (16) del tacón, de manera que cuando una tapa se haya deteriorado por el uso, es fácilmente recambiable con sólo extraerla e introducir la nueva seguidamente; e estas tapas pueden ser llevadas como repuesto en un bolso de señora, o en cualquier sitio, ya que apenas ocupan lugar, y permiten el recambio en cualquier momento.

65 Se hace constar que en el presente modelo de utilidad cabe cualquier variante de realización siempre que no se altere el espíritu el mismo, pudiéndose fabricar en toda clase de materiales y dimensiones apropiadas, sin limitación.

- - - - -

70 N O T A - Descrito suficientemente cuanto antecede sólo resta consignar que lo que se declara propio y nuevo así como útil, del solicitante, es lo comprendido en las siguientes:

64358



REIVINDICACIONES :

75

1 - Dispositivo de acople de tacón metálico a la suela del zapato, provisto de tapa recambiable en el acto, caracterizado por haberse previsto un tacón metálico que en su parte superior tiene una cavidad, continuando macizo hasta su terminal inferior; habiéndose previsto en la cavidad superior citada, unos resaltes a modo de nervaduras, con perforaciones roscadas, orientadas en sentido perpendicular al plano de la planta del tacón.

80

85

2 - Dispositivo, según reivindicación 1^a caracterizado porque sobre dicha cavidad superior, se acopla la suela, a continuación de lo cual se dispone una pletina de la misma forma que la planta del tacón antes citada, cuya pletina va dotada de perforaciones que son atravesadas por tornillos que atraviesan, asimismo, la suela, para alojarse en las antes citadas perforaciones roscadas, en sentido perpendicular a la planta del tacón, y al plano de la misma.

90

95

3 - Dispositivo, según reivindicaciones 1 y 2, caracterizado porque el extremo opuesto del tacón lleva un alojamiento axial, donde se introduce a presión un pivote que lleva solidaria la tapa del mismo, dispuesto de manera fácilmente recambiable a meno.

100

4 - DISPOSITIVO DE ACOUPLE DE TACON METALICO A LA SUELA DEL ZAPATO, PROVISTO DE TAPA RECAMBIABLE EN EL ACTO.

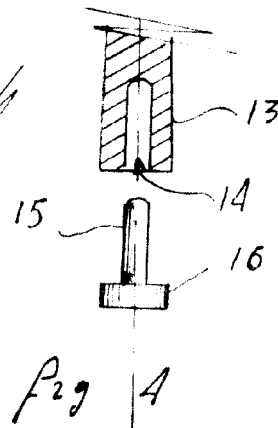
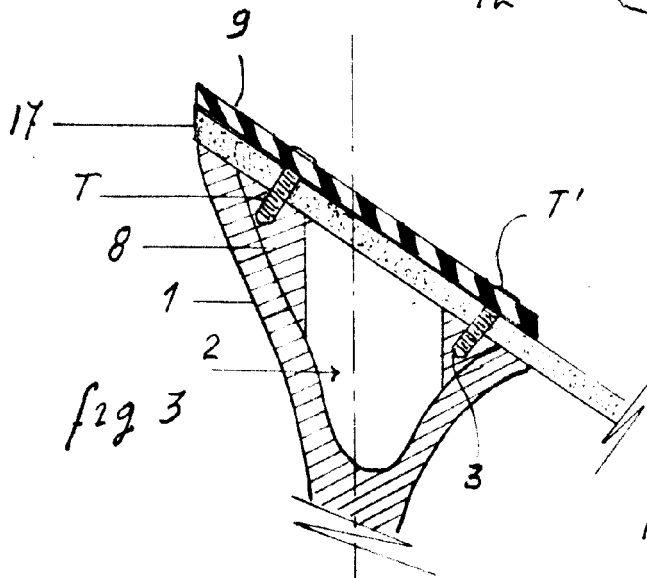
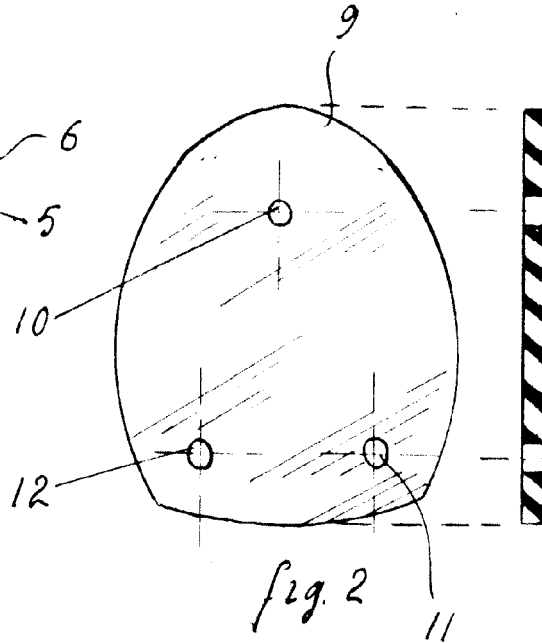
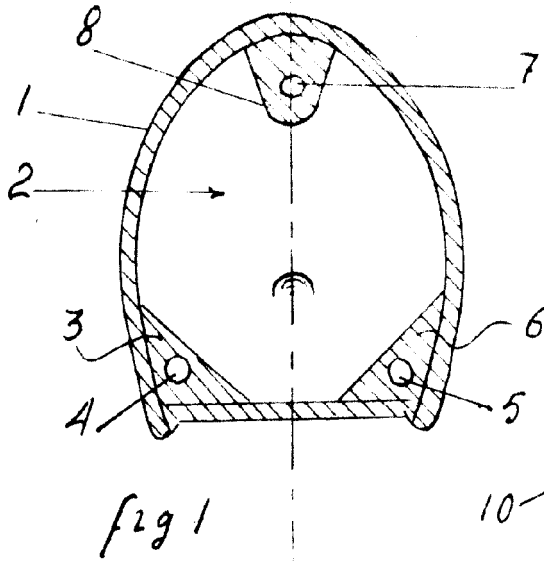
Todo, según queda descrito en la presente Memoria, que consta de cuatro hojas foliadas y mecanografiadas por una sólo cara, con cien líneas y plano anexo.

Madrid, 15 febrero 1958

P.A.

64356

15 FEB



MADRID 15 Febrero 1958

ESCALA VARIABLE