



M O D E L O
D E
U T I L I D A D

por "CAJA PLEGABLE DE CARTÓN O SIMILAR", a favor de Don Santiago J. LOREN y Don Julián BONA ANTOMAS, ambos domiciliados en ZARAGOZA, "Maestro Estrimiana, 7 y 9".

- . -

MEMORIA DESCRIPTIVA

El presente Modelo de Utilidad se refiere a una caja plegable de cartón o similar.

- Son conocidas numerosas maneras de plegar cajas de cartón, o de material similar, resistente y a la vez susceptible de dobleces para reducir su volumen en vacío y facilitar así su transporte y almacenaje, pero en general su armado no es todo lo rápido que se desea, si se trata de lengüetas a introducir por ranuras, o hay que completarlo en el lugar de destino con una complicación de estructura que incluso puede exigir realizar pegado de algunos elementos.
- 5.
- 10.

- El presente modelo de utilidad se caracteriza por lo sencillo de su estructura, eficacia de su armado y rapidez en conseguirlo. El cuerpo de caja y la tapa tienen idéntica estructura para su plegado.
- 15.



. Para la mejor comprensión de esta estructura y su consiguiente plegado describiremos una realización, como ejemplo no limitativo, con referencia a las figuras de la adjunta lámina de dibujos.

5. En los dibujos:

La fig. 1ª muestra la hoja de cartón o similar que dará origen a la tapa o al cuerpo, ya que como decimos antes esta estructura es la misma para una y otro.

La fig. 2ª muestra dicha tapa (o cuerpo) semi-plegado, y

10. La fig. 3ª muestra la tapa (o cuerpo), plegado.

En la fig. 1ª se indican en líneas de puntos las dobleces futuras, así como los cortes necesarios, viéndose como no hay pérdida alguna de material. En 1 se indica el fondo,

2-2 son laterales opuestos rematados por aletas 4-4 y 3-3 son los otros dos laterales con líneas de doblez que delimitan triángulos rectángulos 5-5 en cada uno. Como la altura de los laterales 2-2 y 3-3 es la misma en tapa y en cuerpo resulta, una vez armadas ambas partes, que la tapa solapa totalmente al cuerpo.

20. Para formar la estructura a plegar basta doblar hacia fuera los triángulos 5-5, doblar hacia dentro los laterales 3-3, doblar hacia arriba los cuadrados 4-4 y pegar la cara exterior de estos a la interior de dichos triángulos 5-5 quedando así la tapa (o cuerpo) como indica la fig. 2ª, y abatiendo luego hacia dentro todos los laterales queda el conjunto como indica la fig. 3ª, y así se ve que el desplegar es cuestión de un momento.

Dentro de la esencialidad del invento caben variantes de detalle tanto en el material a emplear como en el tamaño de tapa y cuerpo, variantes que quedarán protegidas igual-

30.



mente. También podrá ser cualquiera el medio de solidarizar los cuadraditos de aletas 4-4 con los triángulos 5-5, prefiriéndose el pegamento.

N O T A

5. Desritos el objeto y utilidad de la invención, lo que se declara como no divulgado ni practicado en España, comprende las reivindicaciones siguientes:

10. 1.- Caja plegable de cartón o similar, del tipo de planta rectangular o cuadrada en la que la tapa solapa completamente al cuerpo de la caja, teniendo la tapa y el cuerpo idéntica estructura de formación, caracterizada porque en los extremos de cada uno de dos laterales opuestos se señalan líneas de dobléz que delimitan en dichos extremos triángulos rectángulos con uno de sus vértices de ángulo agudo coincidiendo con el extremo de la arista del diedro correspondiente de unión de lateral a fondo, realizándose el plegado hacia dentro de dichos laterales por las citadas líneas, arrastrando así hacia dentro también a los otros dos laterales que quedan superpuestos a los anteriores en las zonas de extremo respectivas.

20. 2.- Caja plegable de cartón o similar.

Según se describe y reivindica en la presente memoria que consta de tres hojas foliadas y mecanografiadas por una sola cara y de una lámina de dibujos.

Madrid, a 15 de Febrero de 1958.

Santiago J. LOREN

Julián BONA ANTOMAS.

p. a.

IME ISERN MIRALLES



Fig. 1

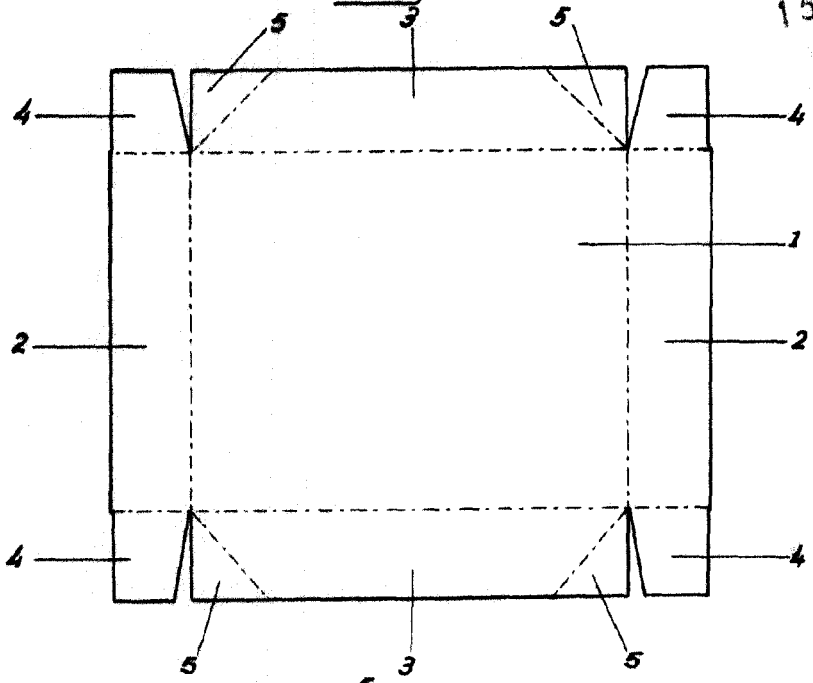


Fig. 2

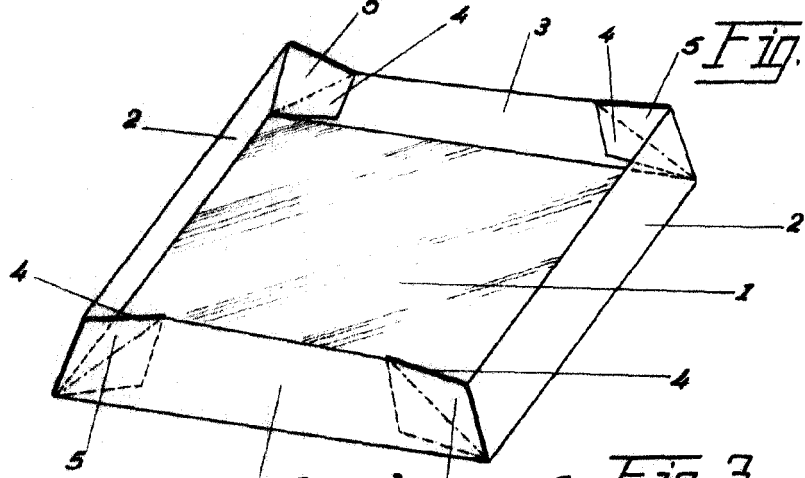
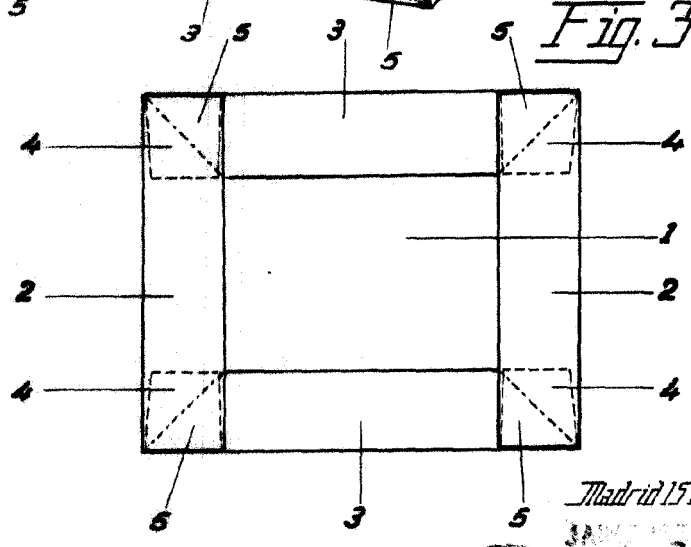


Fig. 3



Madrid 15 Febrero 1958
JAMES BERN NIBALLE



Escala Variable