



EB. 1968 64252

mayor espacio y comodidad a los pies del bebé.

15.- Como ya hemos pretendido dar a entender en el parrafo anterior se trata de una modificación para hacer más cómoda , duradera y de mejor estética la prenda , sin que ningún aditamento quede a la vista al ser utilizada la manta-bolsa; la primera condición se lograr al dar una mayor amplitud a la parte que han de ocupar los pies ; la segunda

20.- debido a que se suprimen de la parte que han de ocupar los pies del niño , que es la que soporta mayor trabajo, las costuras existentes en los modelos anteriores ; y finalmente la mayor estética se obtiene debido a que las costuras y dobleces quedan en unas partes de la manta que al utilizarse y

25.- ser exhibida son practicamente inapreciables.

Despues del preambulo precedente , con la ayuda de la lámina de dibujos adjunta pasaremos a su descripción, haciendose constar se trata de una de las varias formas a que en la práctica puede llegarse con la aplicación de sus fundamentos.

30.-

En las figuras de la lámina de dibujos se representa la -bolsa-manta constituida por un trozo de paño 5 , de una sola -pieza de arriba abajo y que se continua desde ésta parte inferior hasta la parte superior dando lugar por tanto al delantero y trasero de la misma , estando constituida por una sola

35.- pieza longitudinal en sus dos largos , a la cual se ha provisto en la parte anterior de una abertura que ocupa las tres cuartas partes de su altura, provista para cerrarla de un cierre de cremallera al igual que la manta protegida por el modelo de utilidad 26.179 ; para lograr la formación total de

40.- la bolsa han sido unidos por costura 4 , provista de refuerzos interiores situada a ambos laterales de la prenda. Para obtener el fuelle necesario en la parte inferior de la bolsa-saco , que han de ocupar holgadamente los pies del bebé, es



- 45.- necesario hacerle unos cortes y dobleces al trozo de tela único de que se constituye la manta-bolsa. Dichos cortes se señalan con 1 - 1', y son horizontales y por tanto perpendiculares a los laterales de la bolsa donde van situadas las costuras, dando lugar a un trozo de tela rectangular unida al
- 50.- resto de la prenda por una de sus bases, el que en virtud de dos pliegues o dobleces 3, en cada lado, dan lugar a la formación de un triángulo 2, mediante la necesaria costura de unión que ocupa la posición del corte, reforzada y dispuesta en la parte interna de la bolsa, dando lugar en conjunto a la formación de un fondo, base o fuelle de la manta-bolsa de forma paralelepípedica, que en virtud de un ángulo o plegado 4 se superponen la parte delantera y trasera de la bolsa, el que al abrirse debido a la introducción del niño ampliará la capacidad de éste fondo de saco dando comodidad y libertad de movimientos a los pies del bebé.
- 55.-
- 60.-

La figura 1 representa la parte inferior de la bolsa vista de frente, y ya que hemos huido de representar el resto por cuanto la única diferencia de constitución con el modelo 26.179 es el que la cremallera que la cierra ocupa solamente las tres cuartas partes y no la totalidad de la longitud de la bolsa; la figura 2 representa las partes o caras anterior y posterior de la bolsa, constituidas por una misma pieza y unidas por la costura 6, en la que se ve claramente el corte horizontal practicado y el trozo de tela rectangular resultante, como tambien los pliegues o dobleces que han de darsele para lograr el fondo o base de la bolsa en disposición paralelepípedica y que al plegarse en virtud de un ángulo hacia arriba da lugar al fuelle de que hemos hablado; finalmente la figura 3, es la bolsa vista de frente por uno de los laterales y desplegada, señalando las líneas de puntos 4 la posición que ocuparía el pliegue o ángulo que

65.-

70.-

75.-



FEB. 1958 64252

o fondo de saco de la misma adopta en virtud de los cortes
110.- y plegados de la anterior reivindicación una disposición
paralelepípedica.

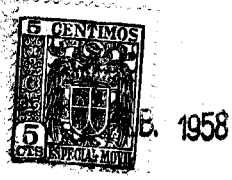
4a.-"MANTA-BOLSA PARA BEBES PERFECCIONADA".

Todo tal y conforme queda descrito, representado y
reivindicado.

115.- Esta memoria consta de cinco hojas mecanografiadas y
foliadas por una sola cara conteniendo un total de ciento

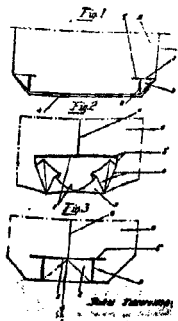
117.- diez y siete líneas.

MADRID A 10 DE FEBRERO DE 1958.
P.A.
MANUEL DE ARPE.



D I S E Ñ O

DEL MODELO DE UTILIDAD A FAVOR DE D^a. MARIA ROCAFORT RIUDOR ,
RESIDENTE EN BARCELONA, CALLE DE MARIANO CUBÍ, 10-22, POR "MAN-
TA-BOLSA PARA BEBES PERFECCIONADA".



Escala variable.

MADRID A 10 DE FEBRERO DE 1958.
P.A.
MANUEL DE AÑE.

Manuel de Añe

• 64 252

Fig. 1

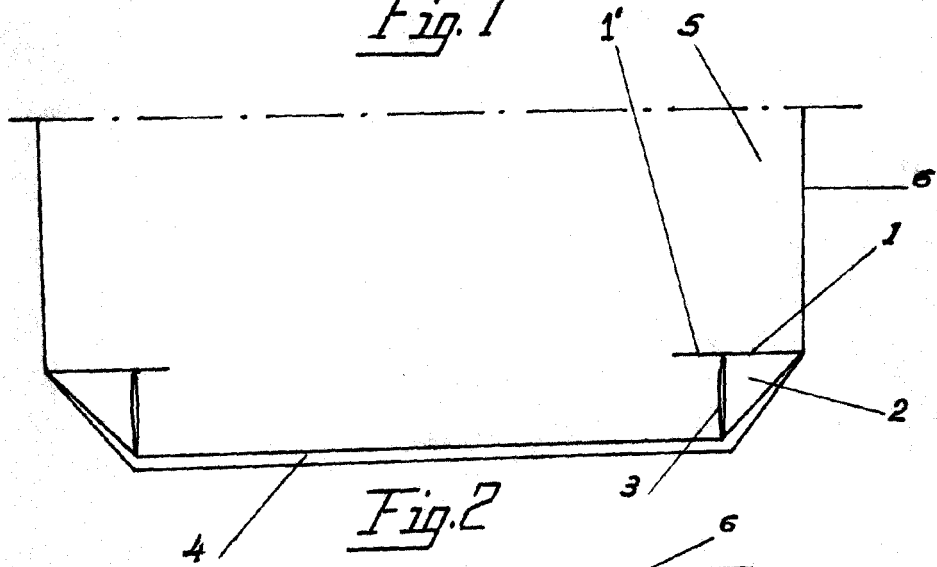


Fig. 2

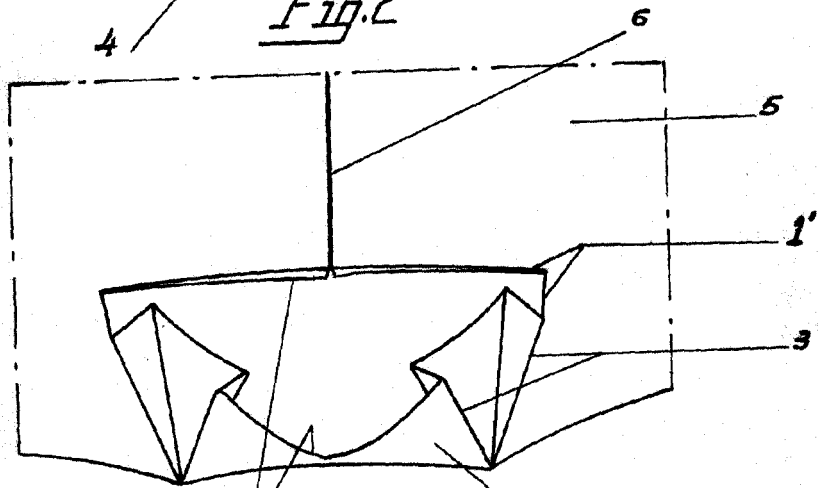
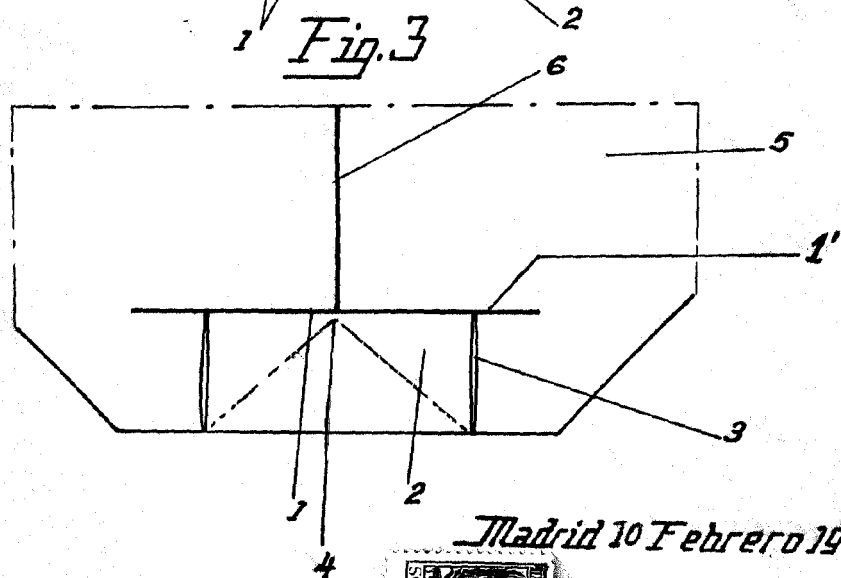


Fig. 3



Madrid 10 Febrero 1959



Escala Variable