

• 64198 64198



M E M O R I A D E S C R I P T I V A

correspondiente a la solicitud de registro de MODELO DE UTILIDAD, a favor de CONSIGNACIONES NAVIERAS INTERNACIONALES, S. A. entidad española, domiciliada en Madrid, calle de Alcalá, 167, y por: BLOQUES O CUERPOS DE RELLENO ENTRE VIGUETAS DE PISOS Y CIELOS RASOS.-

Muchos son los bloques, patentados o no, que vienen usándose para la construcción de pisos o cielos rasos en los que, como regla general, se acumula sobre determinados elementos, nervios o viguetas, la misión resistente con desprecio de los cuerpos de relleno o interconexión que se emplean como nuevo encofrado, en los que además, como consecuencia de este papel secundario, se escatima y reduce al mínimo el empleo de materiales, principalmente cemento, por lo que sin frecuentes las roturas de éstos, con el consiguiente mal aspecto de la obra, aparte del perjuicio económico de su sustitución.

Esta circunstancia, unida a que la endeblez de estos elementos de relleno trae también como consecuencia el no poder repasar más allá de ciertos límites las viguetas o elementos resistentes del piso o cielo raso, es lo que nos ha inducido a idear el procedimiento que ahora describimos, sobre todo en los actuales momentos en que introducidos en el mercado de la construcción los procedimientos de forjados de pisos y cubiertas con viguetas o nervios de hormigón, previamente comprimido por medio de sus armadu-



ras pretensadas, estas como es sabido son altamente economicas para grandes luces a cubrir o en su defecto para permitir ser separadas en las construcciones corrientes mucho más que las de hormigón armado normal.

A subsanar estos inconvenientes tiende, como antes decimos, los bloques que ahora se patentan, en el que esencialmente se trate de conseguir de un modo sencillo y sin necesidad de instalaciones industriales de unos elementos de relleno largos, rígidos y resistentes, que al mismo tiempo que permitan una gran separación entre las viguetas o nervios resistentes, colaboren con estos en la resistencia del piso o cielo raso, dando una rigidez o arriestramiento que en definitiva es un aumento de su momento de inercia.

Estos bloques o cuerpos de relleno para interconexión de las viguetas, se construyen con unas piezas de barro cocido o material ligero y resistente, de forma especial, que colocadas en fila adosadas por sus testas permitan rellenando el, o los canales que se forman con un mortero armado de un alambre o cable fino, darle la rigidez o resistencia que la separación entre las viguetas requiera. Como las piezas que se emplean son huecas, y por tanto los huecos de estos elementos o bloques son transversales, y las viguetas a las cuales sirven de interconexión, estos elementos o bloques son completados cerrando parcialmente sus extremos huecos con un mortero al que simultáneamente se le dá la forma apropiada para que haga un correcto apoyo en las aletas de las referidas viguetas.

En la hoja de dibujo que se acompaña a título de ejemplo y para mejor comprensión de lo que se expone, la figura 1ª. expresa una de las distintas formas que puede darse

• 64198



a la pieza especial, que sirve de base para la construcción de estos bloques. Estas piezas se colocan en fila, en número variable según la separación a cubrir y una vez adosadas por sus testas, rejuntadas con mortero de cemento, se procede al relleno de los canales -a- y -b- (fig. 2ª) previa colocación en ellos del alambre o cable fino que sirve de armadura.

En el caso presente el relleno de estos canales se hace en posición del bloque invertida con relación a la que ha de llevar al ser colocado en obra y cada bloque como puede apreciarse en la citada fig. 2ª. se forma con dos filas de dichas piezas rejuntadas que al adorsarse lateralmente forman el canal -a-. Una vez fraguado el mortero puede ya ponerse el bloque en su posición normal, no quedando para su terminación más que verter un mortero espeso entre sus extremos y un pequeño listón de madera o metálico de forma análoga a la del ala de la vigueta en que se vé a apoyar para que el referido bloque quede en tercera parte central (fig. 3ª), tapado sus huecos y además arriostrado en su sentido transversal, pues naturalmente que este mortero que forma el ala de apoyo en la vigueta puede ir también ligeramente armado y además el mortero vertido, aunque espeso, penetra en los huecos lo suficiente para hacer una traba perfecta.

En las figuras 4ª, 5ª y 6ª, se expresa una sección transversal de la parte central del bloque y una sección longitudinal de uno de los extremos del mismo por el eje A-B y y por el eje C-D.

Como complemento de lo expresado hemos de hacer presente que por la forma especial de las piezas empleadas que tienen la pequeña aleta o saliente -s- (fig. 4ª) al ir colocándose los bloques en su emplazamiento entre las viguetas



del piso queda entre ellos otros pequeños canales en los que entra el hormigon que constituye normalmente la capa de comprensión del forjado la cual como es natural se vierte sobre el conjunto una vez que han sido colocados los bloques entre las viguetas. En el caso de no emplearse capa de comprensión, bastara, como decimos, una vez que hayan sido colocados los bloques, verter sobre el conjunto de ellos una machada de mortero fluida rellenando simplemente los referidos canales entre bloques y los espacios de estos y las viguetas para que el trabajo quede terminado.

En resumen reivindica el recurrente en virtud de la presente solicitud de registro de Modelo de Utilidad el privilegio exclusivo de fabricación, venta y explotación industrial, del objeto del mismo por el plazo de 20 años que determina el vigente Estatuto de la Propiedad Industrial, en España y sus Colonias, el cual queda esencialmente caracterizado por las siguientes

N O T A S.- REIVINDICACIONES

PRIMERA.- Bloques o cuerpos de relleno entre viguetas de pisos y cielos rasos, esencialmente caracterizado por que siendo los ejes de sus espacios huecos transversales a dichas viguetas o nervios que unen, estan parcialmente tapados en sus extremos por piezas de mortero moldeados directamente sobre ellas.

SEGUNDA.- Bloques o cuerpos de relleno entre viguetas de pisos y cielos rasos, segun se reivindica anteriormente y asimismo esencialmente caracterizado porque las piezas de mortero moldeadas directamente sobre las carcass huecas extremas de los bloques tienen la forma apropiada para su acoplamiento en las aletas de las vigas o nervios del forjado.



TERCERA.- Bloques o cuerpos de relleno entre viguetas de pisos y cielos rasos, segun se reivindica en las anteriores reivindicaciones y asimismo esencialmente caracterizados porque los bloques, objeto de aquellas reivindicaciones, están armados con varillas o cables finos en su sentido longitudinal y se unen estas armaduras perpendicularmente con las piezas de mortero, moldeados directamente sobre ellos en sus caras huecas extremas.

CUARTA.- Bloques o cuerpos de rellenos entre viguetas de pisos y cielos rasos, segun las tres anteriores reivindicaciones, y asimismo esencialmente caracterizado porque los bloques que constituyen dichas reivindicaciones tienen sus caras extremas solo parcialmente tapadas por las piezas de mortero moldeadas directamente sobre ellas.

QUINTA.- BLOQUES O CUERPOS DE RELLENOS ENTRE VIGUETAS DE PISOS Y CIELOS RASOS.

Todo tal y conforme se describe en la anterior Memoria, que consta de cinco hojas mecanografiadas por una sola cara, y se representa a título de ejemplo en la hoja unica de planos que se acompaña.

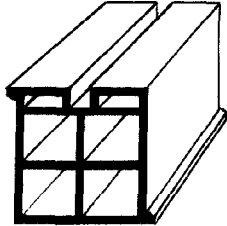
Madrid, 17 de Abril de 1.957.

P.A.

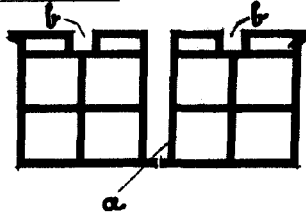
CARLOS DE ALJONA Y CIA.



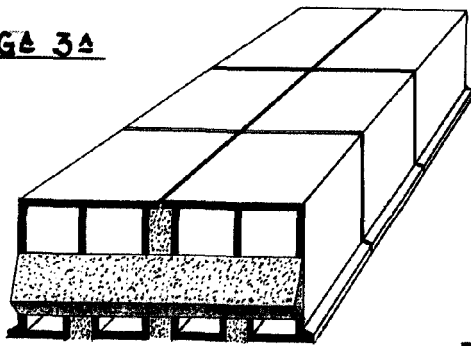
FIGA 1A



FIGA 2A

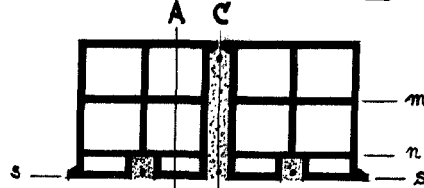


FIGA 3A



64198

SECCION TRANSVERSAL.



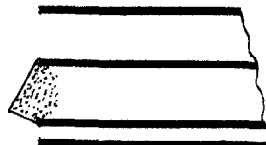
FIGA 4A

SECCION LONGITUDINAL
POR C-D



FIGA 6A

SECCION LONGITUDINAL
POR A-B.



FIGA 5A

Madrid, 17 de Abril de 1.957

P. A.

[Handwritten signature]