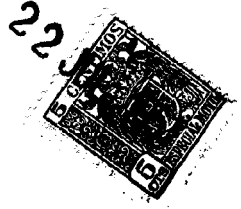


•64193

MODELO DE UTILIDAD

64193



MEMORIA DESCRIPTIVA

sobre:

"Altavoz perfeccionado para radio-receptores y aparatos análogos".

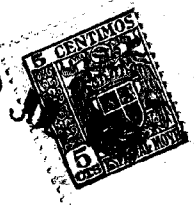
Solicitantes : FABBRICA APPARECCHI RADIO E TELEVISIONE,
entidad italiana, domiciliada en
Monzambano 9, ROMA, Italia.

Este Modelo de Utilidad, tiene por objeto un altavoz amplificador, especialmente para aparatos radio-receptores y, de modo específico, un altavoz dotado de amplificador acoplado.

5. El objeto de este invento es el de permitir obtener de un altavoz, un volumen sonoro muy superior al que se obtendría corrientemente con el mismo altavoz directamente acoplado al manantial de señales eléctricas de baja frecuencia, de que se dispone (radio-receptor o revelador fonográfico, o análogo).
- 10.

• 64193

22



- 2 -

Una característica de este invento está dada por el hecho de que se utiliza la estructura del altavoz como soporte de los componentes del amplificador acoplado.

5. Otra característica de este invento es la de permitir el empleo, para la alimentación, de un generador de bajo potencial, cuando el paso amplificador se lleve a cabo mediante transistores; este caso, solo a título de ejemplo, puede darse en la instalación de un altavoz en un vehículo automóvil, en el que la batería del coche proporcione la alimentación.

10.

Este invento se describirá con mayor detalle, solo a título de ejemplo no limitativo, haciendo referencia a los dibujos adjuntos, en lo que:

15. La fig. 1 representa un alzado posterior de un altavoz con paso amplificador de transistor, acoplado.

La fig. 2 representa un alzado lateral del amplificador de la fig. 1, y

20.

La fig. 3 representa el esquema eléctrico de montaje de una forma de amplificación simplificada de este invento.

25.

Con referencia a las figs. y especialmente a las figs. 1 y 2, se indica con 1 la base metálica del altavoz en la que está sujeta una cajita metálica 2 que tiene por objeto sostener los organos que componen el paso amplificador.

En la cajita metálica 2 está sujeto por soldadura el transistor 3 que de este modo puede distribuir en una amplia superficie metálica el calor desarrollado.

30.

La cajita 2 está dotada de la lámina 4 provista de los cuatro sujetadores 5,6,7,8.

64193

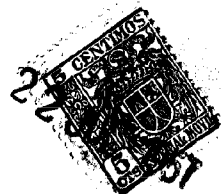
22



- 3 -

- A la lámina citada deben acoplarse los conductores que llevan la tensión de baja frecuencia a amplificar, y la tensión continua de alimentación. Esta tensión, como se ha dicho ya, puede proceder de la batería de un vehículo automóvil, a través de un interruptor no representado y
5. que puede estar colocado, siempre en el caso del vehículo automóvil, en el tablero de aparatos o bien en el radio-receptor cuando este último haya de proporcionar la señal de baja frecuencia que deba amplificarse.
10. El esquema de montaje del amplificador, limitado al solo esquema de principio, se representa en la fig. 3 en la que se indican con los números de referencia ya empleados los elementos que se han mencionado en la descripción de las figuras anteriores.
15. En los sujetadores 7 y 8, se encuentra la alimentación, mientras que en los sujetadores 5 y 6 existe la entrada de la baja frecuencia.
20. La alimentación está unida con el negativo (sujetador o pinza 7), al colector del transistor 3, a través de la bobina 10 del altavoz. Entre el positivo y el negativo está intercalado el divisor o reductor de tensión indicado en la figura, que proporciona el potencial conveniente a la base 12 del transistor, con objeto de que entre la base y el emisor se disponga de la corriente deseada de polarización.
25. La baja frecuencia a amplificar, al llegar, como se ha dicho a los sujetadores 5 y 6, está unida entre la base y el emisor del transistor 3.
30. Eventualmente entre el electrodo colector 9 y la bobina 10 del altavoz, puede intercalarse un transformador.

• 64193



- 4 -

Este invento se ha representado y descrito en una forma preferida de construcción pero debe tenerse presente que en la práctica podrá introducirse variaciones constructivas, sin rebasar los límites de protección de esta solicitud de patente.

5.

N O T A

Descrita suficientemente la naturaleza del invento, así como la manera de realizarlo en la práctica, debe hacerse constar que las disposiciones anteriormente indicada son susceptibles de modificaciones de detalle en cuanto no alteren su principio fundamental. También se hace constar que el invento corresponde a una patente presentada en Italia con fecha 28 de mayo de 1957, nº 10/323, acogiéndose por lo tanto a los beneficios que conceden los Convenios Internacionales en vigor, siendo lo que constituye la esencia del referido invento, y por lo que se solicita Modelo de Utilidad por 20 años en España: "Altavoz perfeccionado para radio-receptores y aparatos análogos"; caracterizándose por lo siguiente:

10.

15.

20.

1ª.- Altavoz perfeccionado para radio-receptores y aparatos análogos, caracterizado por el hecho de que el altavoz contiene un paso amplificador incorporado.

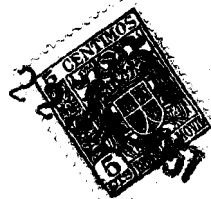
25.

2ª.- Altavoz, según lo especificado en la reivindicación 1ª, caracterizado por el hecho de que la estructura del altavoz constituye el soporte de los componentes del amplificador.

30.

3ª.- Altavoz, según lo especificado en las reivindicaciones 1ª y 2ª, caracterizado por el hecho de que el paso amplificador se consigue mediante

- 5 - • 64193



transistores y la alimentación del altavoz se obtiene eventualmente de una batería de acumuladores de baja tensión.

5. 4ª.- Altavoz, según lo especificado en las reivindicaciones 1ª, 3ª, caracterizado por el hecho de que el elemento de sostén del transistor constituye además, el medio de dispersión del calor desarrollado.

10. 5ª.- Altavoz perfeccionado para radio-receptores y aparatos análogos; tal y como queda substancialmente descrito en la presente memoria e ilustrado en los adjuntos dibujos.

Esta memoria consta de cinco hojas escritas a máquina por una sola cara.

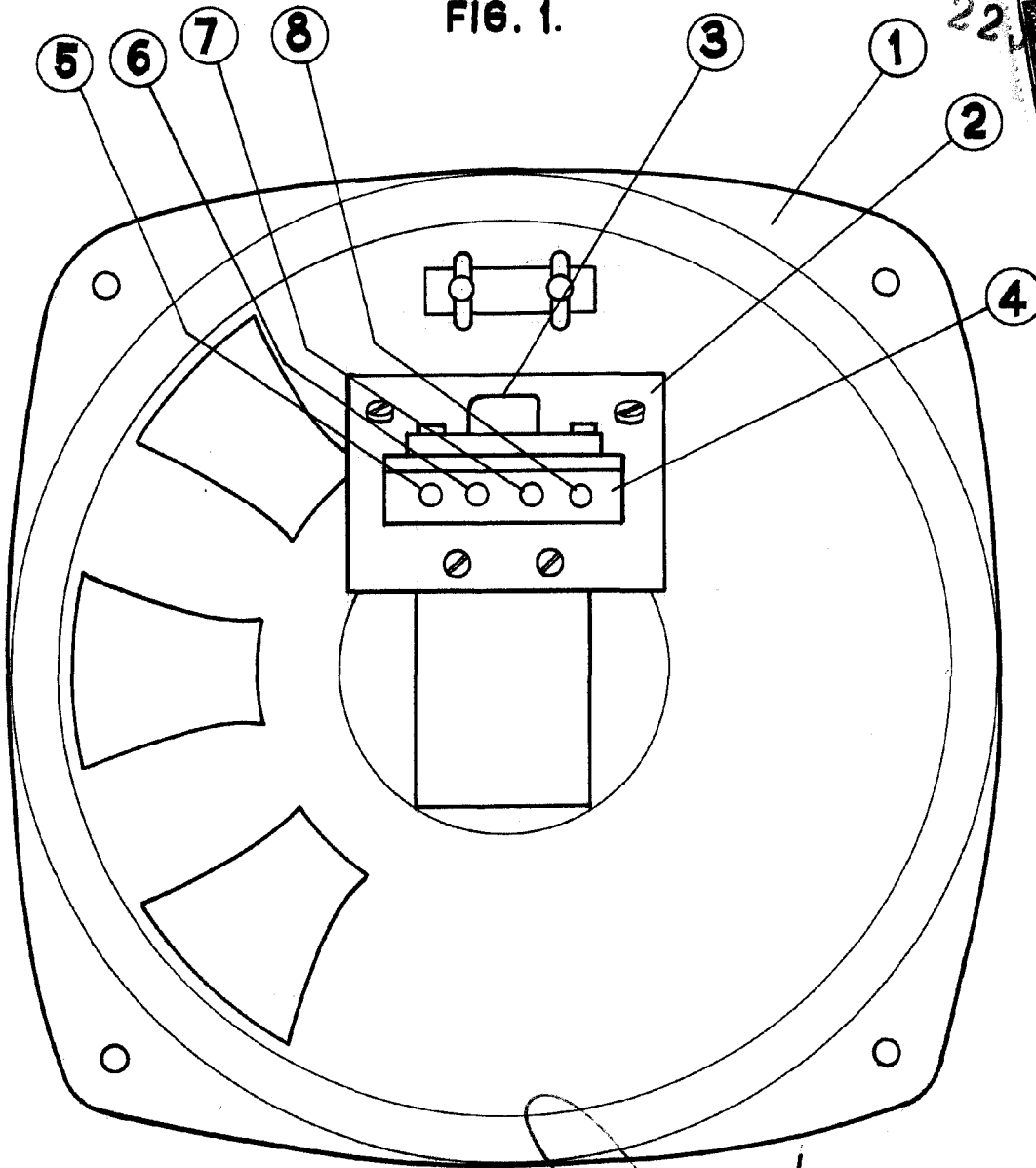
Madrid, 22 de Julio de 1957.

FABBRICA APPARECCHI RADIO E TELEVISIONE.

J. GÓMEZ ACEDERO Y MODET
D. P.

64193

FIG. 1.



MADRID DE 22 JUL. 1957 1957
FABBRICA APPARECCHI RADIO E
TELEVISIONE.
P.E.

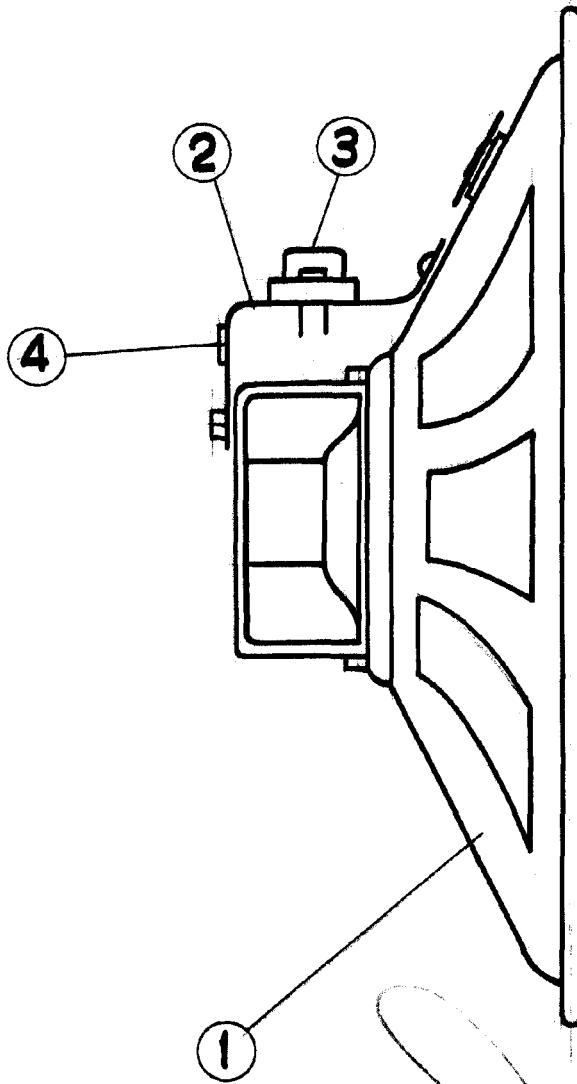
J. GÓMEZ AGUERO Y MOJER

ESCALA VARIABLE.

64193

FIG. 2

22 JUL



22 JUL 1957

MADRID DE 1957
FABBRICA APPARECCHI RADIO E
TELEVISIONE.
P.E.

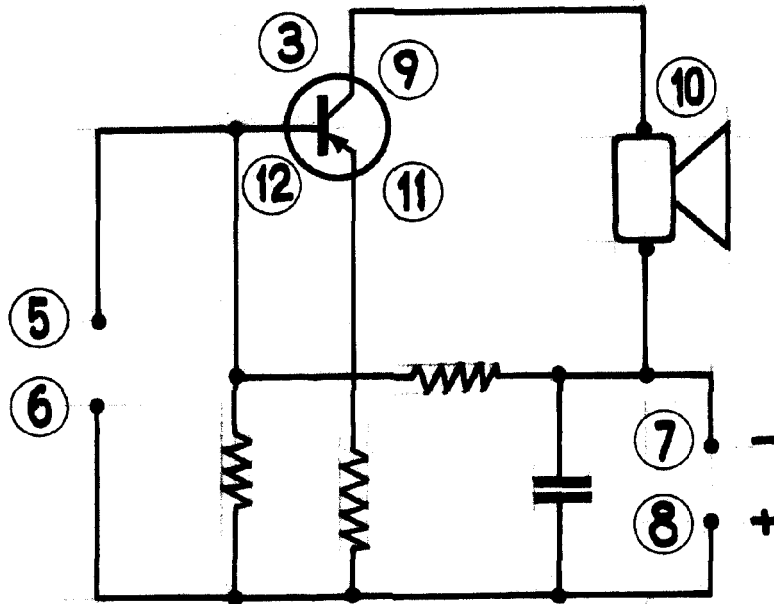
J. COMIZ ACEBO Y MUÑOZ
P. E.

ESCALA VARIABLE.

64193

FIG. 3

22 JUL



MADRID DE 22 JUL 1957 1957
FABBRICA APPARECCHI RADIO E
TELEVISIONE

PP

J. GOMEZ ACEBO Y MUÑOZ
S.A.