



MALA REPRODUCCION
POR DEFECTO DEL ORIGINAL

•64147

MODELO DE UTILIDAD

por 20 años

por "UNA TULIPA PARA DUCHA", a favor de D. Tomás Buxeda Bosch, de nacionalidad española, domiciliado en Barcelona, Consejo de Ciento, 295.

=====

MEMORIA DESCRIPTIVA

Este Modelo de utilidad describe una tulipa para ducha que presenta varias ventajas de interés, ya que, en realidad, en su estructura no existen orificios para formar los chorros de agua, y, por tanto, las sales disueltas en el agua no pueden obstruirlos; al efecto, el órgano formativo de los chorros está simplemente dentado y es automáticamente móvil en función del paso o no paso del agua. Por tanto, este movimiento de por sí ya obliga a eliminar las pequeñas impurezas que pueda llevar en



10. suspensión el agua, y evita, en definitiva, la formación de depositaciones calcáreas antes que se consoliden. Como, por otra parte, toda la organización de esta tulipa es accesible desde el exterior y además es muy simple y fácilmente desmontable, es cómodo su revisado desmontador, e incluso para repararle no hacen falta otros conocimientos técnicos que los de sentido común y con ellos es posible enmendar las deficiencias que con el uso pudieran presentarse.

20. Para mejor describir sus características y apreciar las cualidades apuntadas, pasamos a referirnos a los dibujos que, a título de ejemplo, se adjuntan a esta memoria.

25. En los dibujos, en la Figura I se da una sección recta axial de la tulipa, en la II un detalle de interés de la misma sección y en la III se representa una sección recta perpendicular a su eje.

30. En estas figuras, se aprecia claramente que la tulipa queda formada por dos piezas exteriores roscadas entre sí, son a saber: la -1- que es troncocónica y que está especialmente proyectada para su enlace por -2- con la tubería de conducción de agua y la anular -4- roscada por -3- a la anterior y que forma su boca de salida -5-.

35. Entre ambas piezas -1-4- se amordaza la arandela -6- que actúa de repartidor del agua, que ésta sí presenta una serie de amplios orificios, o también ranuras -7-; estas ranuras a orificios -7- por su gran diámetro no se obstruyen, pero si se quieren limpiar es fácil, pues desatornillando la -4- queda suelto y se puede limpiar con toda sencillez y eficacia. Este anillo, por su orificio central -8- sirve de guía al pistón -9-, ajustado y des-



lizante por su zona superior -10- dentro del cilindro -11- formado por la -1-. Esta zona superior del -10- presenta una corona de amplios orificios -12- que en su posición superior, o sea en la representada en la figura I, quedan cerrados por las paredes de -11-. Un resorte espiral inoxidable -13- apoyado en -6-, que actúa sobre el relieve -14- de -9-, manteniendo a éste levantado y apoyado contra el relieve -15- de la tubulura -16- de -1-. Por su parte externa, el pistón -9- se cierra por el tapón roscado -17- sujetando a la pieza plana y dentada -18- provista de la junta -19-. Los dientes -20- de esta pieza dentada presentan sus lados inferiores -21- cónicos para apoyarse y ajustarse al borde interior -22- y biselado de la anular -4-, cuando abriéndose el paso de agua, la presión de ésta vence la tensión del resorte -13- y hace bajar al pistón -9-10- y el agua saliendo por los -12- pasa al recinto inferior -23- y de éste al -24- por los -7-, para salir a chorros por los orificios que se forman entre los dientes -20- y el borde -22- de la -4-.

Todo cuanto no afecte, altere, cambie o modifique la esencia de la tulipa para ducha aquí descrita, será variable a los efectos del actual Modelo.

N O T A.

65. Se reivindica como objeto de este registro por Modelo de utilidad:

1. - Una tulipa para ducha, caracterizada porque esencialmente la formación de los chorros de agua se organiza por la coincidencia de los bordes dentados de una pieza móvil en función de la presión del agua contra el reborde de retención de la boca de salida de la tulipa fija.



- 75. 2. - La propia tulipa para ducha de la reivindicación anterior, caracterizada porque la pieza móvil de bordes dentados es plana y queda unida en el extremo inferior de un pistón hueco centrado con aquélla y ajustado a la tubulura de acceso de agua de la tulipa; este pistón, en su parte correspondiente a la entrada de agua y ajustada a la mencionada tubulura presenta una serie de orificios para el paso del agua, los cuales se mantienen cerrados en la posición más alta del pistón y quedan abiertos al interior de la tulipa, al bajar el pistón por la presión del agua.
- 80. 3. - La propia tulipa para ducha de las reivindicaciones anteriores, caracterizada porque la tulipa propiamente dicha quede formada por dos piezas roscadas entre sí, ocluyendo entre ambas a una arandela que guía al pistón y que presenta una serie anular de orificios que comunica el recinto superior con el inferior que es el de salida del agua al exterior, a través de los orificios formados entre los dientes y el borde externo de la tulipa.
- 85. 4. - La propia tulipa para ducha de las reivindicaciones anteriores, caracterizada porque para asegurar el retroceso del pistón al cerrar el paso de agua, esté previsto un resorte espiral alrededor del pistón apoyado sobre la arandela perforada mencionada en la 3ª reivindicación y en el reborde de la zona superior también perforada del pistón.
- 90. 5. - "UNA TULIPA PARA DUCHA".
- 95. Sean cuales fueren las circunstancias que concurren en la esencialidad del Modelo de utilidad definido en las anteriores reivindicaciones, cual objeto es:
- 100.



105. Consta la presente memoria de cinco hojas foliadas, mecanografiadas por una sola cara y del dibujo unido a la misma.

Barcelona, veintisiete de enero de mil novecientos cincuenta y ocho.

P.A. de D. Tomás Buxeda Bosch,

L. DURAN
P. P.

14 147

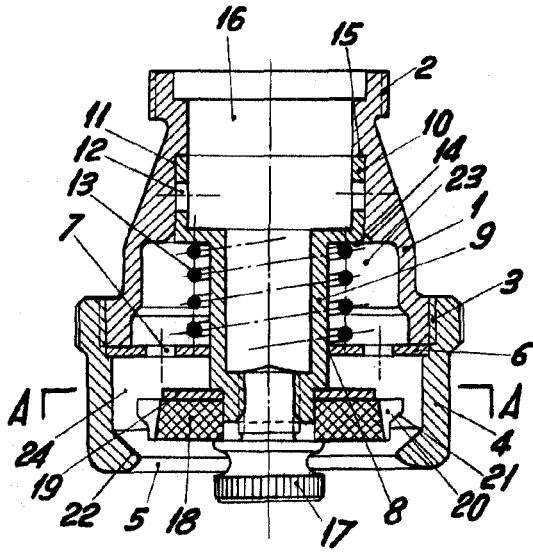


Fig. I

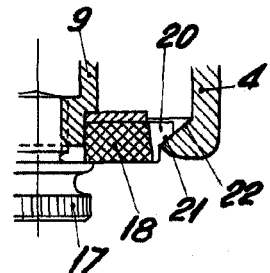


Fig. II

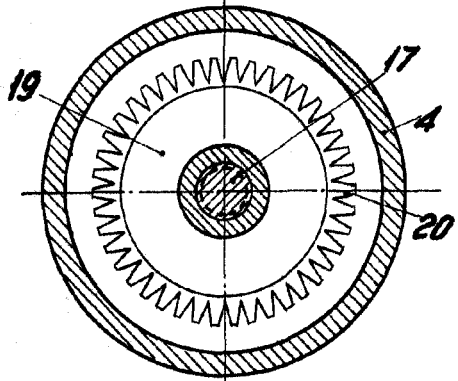


Fig. III

A-A

BARCELONA, 27 ENERO DE 1958

L. DURAN

P.P.

ESCALA VARIABLE