

63899



2

25 E

•63899

MEMORIA DESCRIPTIVA

MODELO DE UTILIDAD

PAIS: ESPAÑA

DURACION: VEINTE AÑOS

OBJETO: "NUEVO ENVASE DE SEGURIDAD PARA EL
TRANSPORTE Y CONSERVACION DE HUE-
VOS Y PRODUCTOS SIMILARES", - - -

A favor de : COMPANIA HISPANA, S. A.

Residente en : MADRID

Nacionalidad : ESPAÑOLA



63899

En el comercio mundial actual, dada la importación alcanzada por el tráfico y consumo, en los lugares más distantes, de productos de franja o huerta, fundamentalmente delicados y perecibles, que no hace mucho, tenían limitada su área de expansión por sus propias condiciones; y, dada por otra parte, la creciente competencia existente en los diversos mercados, se siente constantemente la necesidad de perfeccionar su modo de transporte y envasado; uniendo la ligereza, con la seguridad, de conservación e higiene sin descuidar la presentación.

Concretamente, para el transporte y conservación de huevos, se han utilizado hasta el presente, múltiples sistemas y procedimientos, tendentes a evitar su rotura, a que dentro de los frigoríficos y almacenes se conserven en las mejores condiciones de frescura y ventilación.

El Modelo de Utilidad que presentemente se describe y reivindica, logra tales aspiraciones de modo total y absoluto, estando llamado a tener, la mayor aceptación, para la fracción de huevos, u otros productos (como tomates, ciruelas, etc.), en unidades comerciales, al uso en la venta al detall.

Consiste fundamentalmente en un estuche o caja, de cartón o cualquier otro material ligero flexible, que lo hacen distinto de cualesquiera otros utilizados. Dicho envase en conjunto, aparece en la Fig. 1.

Consta de un envoltorio externo o cuerpo de la caja o envase, que no es sino un paralelepípedo rectangular

• 63899

25 E



abierto por ambos extremos, cuyo lado inferior, conti-
nua, sirve de base al estuche, mientras el superior es-
30 tá dividido longitudinalmente en dos tapas o solapas de
igual proporción, puestas en contacto para el cierre,
mediante sendos dobleses que quedan tangentes entre sí y
perpendiculares al fondo de la caja o estuche, ya men-
cionado (Fig. 1 -A-B-C-D) respectivamente.

35 A ambos lados del paralelepípedo envoltorio men-
cionado, aparecen regularmente dispuestas a lo largo de
la base, cuatro o más aberturas por lado a modo de aspi-
lleras cuadrangulares, cada una de las cuales, está pro-
vista de una visera o porta superior abatible sobre las -
40 mismas, solidaria con el material del envase. (Fig. 1-E),
y cuya misión fundamental es de ventilación del contenido.

Dentro del paralelepípedo de las característi-
cas expresadas, se encierra una estructura celular o com-
partimentada, con células o compartimentos para seis o
45 más unidades de producto, a partes iguales a uno y otro
lado de un tabique central longitudinal (Figs. 1 y 2).
Dicha estructura recipiente, es de forma acanalada para-
bólicas en su conjunto, uniéndose sus laterales curvos in-
feriormente, mediante el oportuno pliegue longitudinal -
50 que produce el tabique separador antes mencionado. Cada
una de las células o compartimentos está provista en el
fondo, de su correspondiente abertura circular de venti-
lación, cercana al vértice, y adyacentes a dichas aber-
turas, aparecen también en la pared lateral externa de las
55 células, unos ojales ovoides, con sus correspondientes ta



63899

pas de igual forma, semirecortadas, que tienen como misión disminuir la resistencia lateral del receptáculo, - haciendo que se adapte mejor el huevo contenido en el mismo, (Fig. 2, G y H, respectivamente).

60

La tabicación transversal de la estructura, y su apoyo inferior y adaptación ajustada a la moltura, se logran mediante una sucesión de paramentos equidistantes y ajustados al conjunto, mediante encaje o casamiento, con el recipiente acanalado parabólico, logrado introduciendo dichos paramentos, (provistos superiormente de sendas patillas laterales iguales y una ranura entrante central, más profunda, así como de una abertura circular situada debajo del vértice de la ranura central), en las aberturas también abiertas en arco de parábola, en la estructura recipiente, de modo que, mientras la ranura central penetra a fondo en el correspondiente entrante del tabique longitudinal y se sustenta por encaje del agujero circular inferior en una protuberancia de dicho entrante, las patillas laterales encajan o montan, algo en el aire, los rebordes del recipiente acanalado parabólico, dando flexibilidad superior al conjunto que, inferiormente se sustenta sobre los lados inferiores de los paramentos transversales descritos, actuando a modo de patas. (Fig. 3, I, J, K).

65

70

75

80

Las solapas de la envoltura, al cerrar, tangentes entre sí, encajan en la ranura superior de los tabiques transversales, sustentándose así cerradas.



63899²⁵ EN

N O T A

Habiéndose descrito amplia y suficientemente
la naturaleza del precedente Modelo de Utilidad, que por
VEINTE años se solicitó en España, se hace constar que
puede ser objeto de ligeras modificaciones de detalle que
no alteren el principal objeto del mismo, tales como ta-
maño, material a emplear, u otro detalle secundario, ha-
ciéndose las siguientes REIVINDICACIONES;

1ª.- "Nuevo envase de seguridad para transporte
y conservación de huevos y otros productos similares", que
se caracteriza fundamentalmente por constar de un envoltorio
externo paralelepípedo rectangular, abierto por los dos
extremos, cuyo lado inferior hace base, dividiéndose el su-
perior longitudinalmente, en sendas solapas iguales, puestas
en contacto mediante dos pestañas tangentes entre sí y
perpendiculares al fondo base; llevando ambos laterales a
lo largo de dicha base, varias aberturas cuadrangulares -
por lado, provista cada una de visera o parte superior abig-
tible.

2ª.- "Nuevo envase de seguridad para transporte
y conservación de huevos y otros productos similares", se-
gún la reivindicación 1ª, y que se caracteriza además, por
que dentro del paralelepípedo, se encierra una estructura
dividida en compartimentos, iguales estos a uno y otro la-
do de un tabique central longitudinal, teniendo la estruc-
tura citada, forma acanalada, parabólica, mándose los
laterales curvos inferiormente por pliegue longitudinal tan

63899 25 EN



110 bién, que genera el tabique separador central, y llevando cada célula, en el fondo una abertura circular cercana al vértice, y adyacente a la misma, un ojal ovoide con su correspondiente tapa de igual forma, semircortada.

115 3^a.- "Nuevo envase de seguridad para transporte y conservación de huevos y otros productos similares", tal y como queda dicho en las reivindicaciones anteriores, y que además se caracteriza porque, la estructura está fabricada transversalmente por sucesión de paramentos equidistantes, ajustando con el recipiente acanalado parabólico, mediante encaje o casamiento, merced a la disposición en dichos paramentos de sendas patillas laterales iguales, y ranura entrante central profunda, con abertura circular bajo el vértice de ésta última, encajando el conjunto en aberturas en arco de parábola, en la estructura recipiente.

125 4^a y última.- El presente Modelo de Utilidad, recae sobre: "NUEVO ENVASE DE SEGURIDAD PARA TRANSPORTE Y CONSERVACION DE HUEVOS Y OTROS PRODUCTOS SIMILARES", tal y como ha quedado descrito en la memoria descriptiva que antecede, que consta de seis hojas foliadas y escritas a máquina por una sola cara y del plano adjunto.

130

Madrid, 25 de Enero de 1.958

LUIS M.^a DE ZUNZUNEGUI
POR PODER.

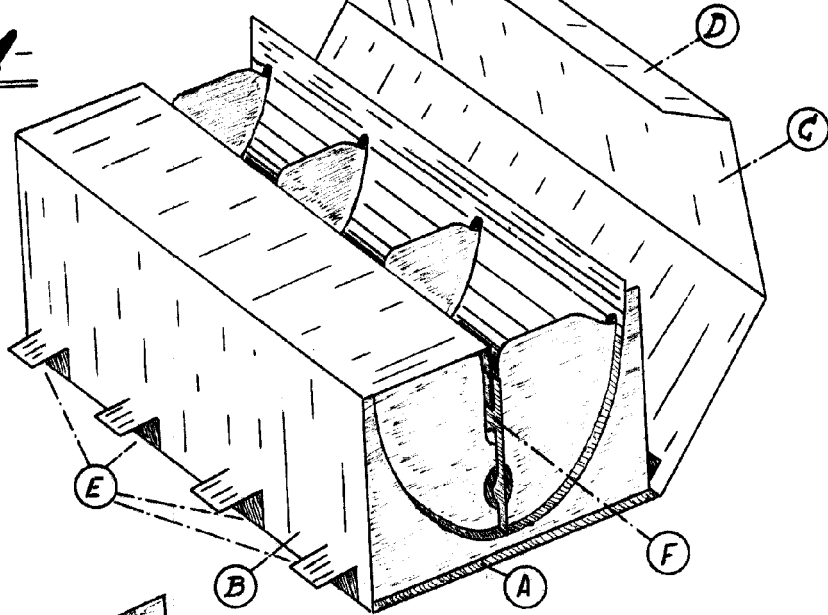
Firmado: Fausto Sánchez.

• 638 00

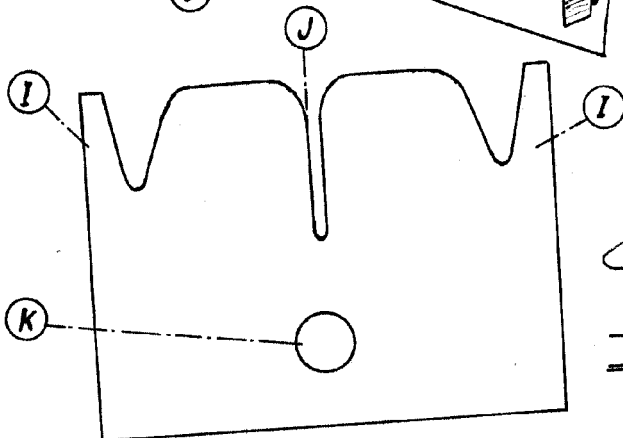
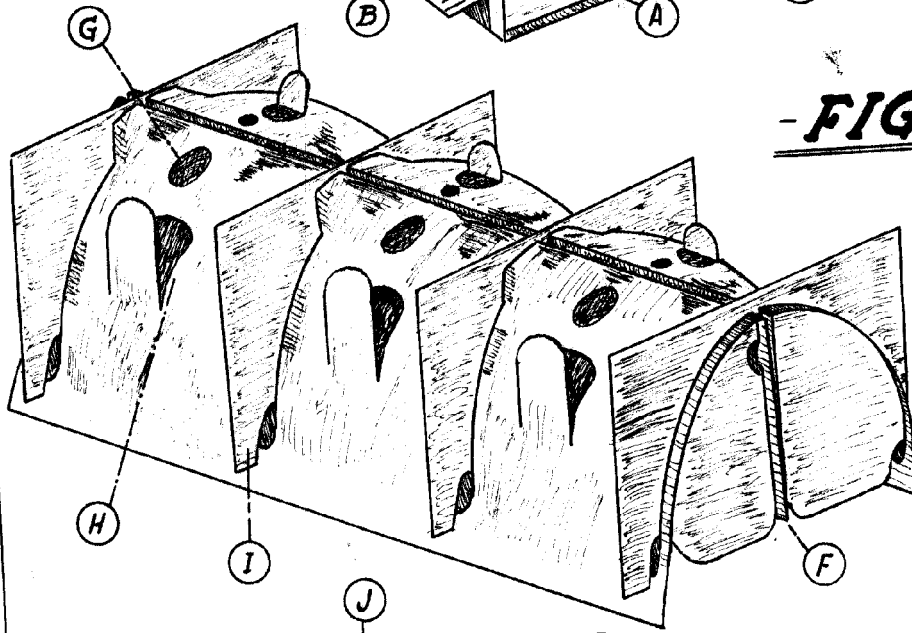
25 E



-FIG. 1-



-FIG. 2-



Escala: variable.

Madrid, enero 1958
LUIS M. DE ZUNZUNEGUI
POR PODER.

Luis M. de Zunzunegui

-FIG. 3-

Firmado: Fausto Sánchez.

