



•63745

M O D E L O
D E
U T I L I D A D

a favor de FLEXICO ESPAÑOLA, S. L., de entidad española,
domiciliada en Barcelona, Calle Córcega, 173, por "PAN-
TALLA PARA TUBOS LUMINOSOS".

- . -

MEMORIA DESCRIPTIVA

La presente invención se refiere a una pantalla para tubos luminosos, de características especiales que mejoran notablemente las cualidades prácticas y de aplicación de las pantallas hasta el presente conocidas.

5.

La iluminación moderna tiende a emplear los tubos luminosos y como consecuencia debe solucionarse el problema que presenta el uso de una pantalla adecuada, así como las dificultades inherentes a la sustentación y conexión del citado tubo luminoso.

10.

La pantalla objeto de la invención constituye el



• 63745

- elemento ideal para solventar todas las dificultades apuntadas, estando constituida por un elemento tubular de material translúcido, cuyas bases están obturadas por sendas placas, las cuales presentan un orificio circular circundado por un cuello del propio contorno que se prolonga a
5. ambos lados de la base, y el cual está destinado a servir de encaje para el extremo correspondiente del tubo luminoso alojado en el interior del cilindro mencionado. En las bases del elemento tubular en cuestión se acoplan sendos
10. casquillos, provistos del enchufe correspondiente, en que se introducen las patillas de contacto del tubo luminoso, casquillo que por su base exterior presenta una pestaña circular que permite el encaje de una tapa que oculta el enchufe en cuestión.
15. La entrada de los conductores se efectúa a través de sendas muescas encaradas practicadas en la pestaña circular del casquillo y en el borde de la tapa. A través de dichas muescas se introduce la cadenita o elemento de suspensión del conjunto, que retiene su extremo libre en
20. una aleta practicada a tal efecto en el casquillo citado.
- Para la mejor comprensión de cuanto queda descrito en la presente memoria descriptiva, se acompaña un dibujo en el que, tan sólo a título de ejemplo, se representa un caso práctico de realización del objeto de la invención.
25. En dicho dibujo la figura 1 es una vista en perspectiva del despiece que corresponde a uno de los extremos del elemento tubular o pantalla; y la figura 2 es una vista en sección longitudinal de uno de los extremos de la pan-

•63745



talla a la que se hallan acoplados todos los elementos.

- La pantalla descrita está representada en el aludido dibujo por un elemento tubular cilíndrico -1- de material translúcido, y de dimensiones adecuadas al tubo luminoso, el cual presenta sus bases obturadas por sendas placas -2-, en las que se ha practicado un orificio circular central y que está circundado por un cuello -3- que se prolonga a ambos lados de la base -2-, la cual presenta una pestaña exterior circular -4- para el encaje de un casquillo -5- portador en su base del enchufe -6- para el alojamiento de las patillas de contacto -7- del tubo luminoso -8-. Dicho enchufe está en contacto con los terminales de los conductores -9-. Asimismo, en la cara externa de la base del casquillo -5- emerge una pestaña circular -10- que permite el encaje de una tapa -11-. El paso de los conductores -9- queda permitido gracias a las muescas -12- y -13- que, respectivamente, poseen la pestaña -10- y la tapa -11-, las cuales dan paso a la vez a la cadena -14- de suspensión de la pantalla, cuyo extremo se introduce en un orificio practicado en una aleta -15- que emerge de la base del casquillo, quedando finalmente previsto en el extremo de la cadena -14- un tope -16- que asegura la retención de aquélla.

- La descripción hecha permite deducir fácilmente las cualidades y características de la nueva pantalla.

En el cuello -3- se introduce el extremo correspondiente del tubo luminoso -8- y, una vez colocado el mismo, se acopla el casquillo -5- en la pestaña -4-, de

• 63745



5. forma que las patillas -7- de contacto del tubo -8- se alojan en el enchufe -6- de que es portador el propio casquillo -5-. Una vez colocada la cadena -14- con su tope -16- apoyado contra la aleta -15-, se acopla la tapa final -11- con su muesca -13- encarando con la -12- de la pestanía -10-, de forma que el tubo luminoso -8- y el dispositivo de conexión del mismo (enchufe -6- y patillas -7-), quedan totalmente protegidos y cubiertos, con evidente ventaja para su conservación y estética.

10. La sencillez de la pantalla es evidente, y facilita a la vez la conexión y colocación del tubo luminoso -8-, siendo finalmente, de características económicamente favorables.

- . -

N O T A

15. Se reivindica como objeto del presente modelo de utilidad:

20. 1. Pantalla para tubos luminosos, que está constituida esencialmente por un elemento tubular de material translúcido y dimensiones adecuadas a las del tubo luminoso, las bases de cuyo elemento tubular se hallan obturadas por sendas placas que presentan un orificio circular contorneado por un cuello que se prolonga a ambos lados de la placa, y en el que encaja el extremo correspondiente del tubo luminoso, quedando acoplado a la base en cuestión un

• 63745⁹



casquillo portador del enchufe en que se alojan las patillas de contacto del tubo luminoso, cuyo casquillo presenta en la cara externa de su base una pestaña circular que permite el encaje de una tapa, cuya tapa y pestaña están provistas de sendas muescas encaradas que permiten el paso de los conductores que retienen sus terminales en el enchufe descrito ya de una cadena de suspensión del conjunto cuyo extremo queda retenido por medios adecuados en el casquillo.

5.

10.

2. Pantalla para tubos luminosos.

La presente memoria consta de cinco hojas foliadas, escritas a máquina por una sola cara.

Barcelona, a 9 de enero de 1958

FLEXICO ESPAÑOLA, S. L.

p.a.

I. PONTI

R. P.

•63745

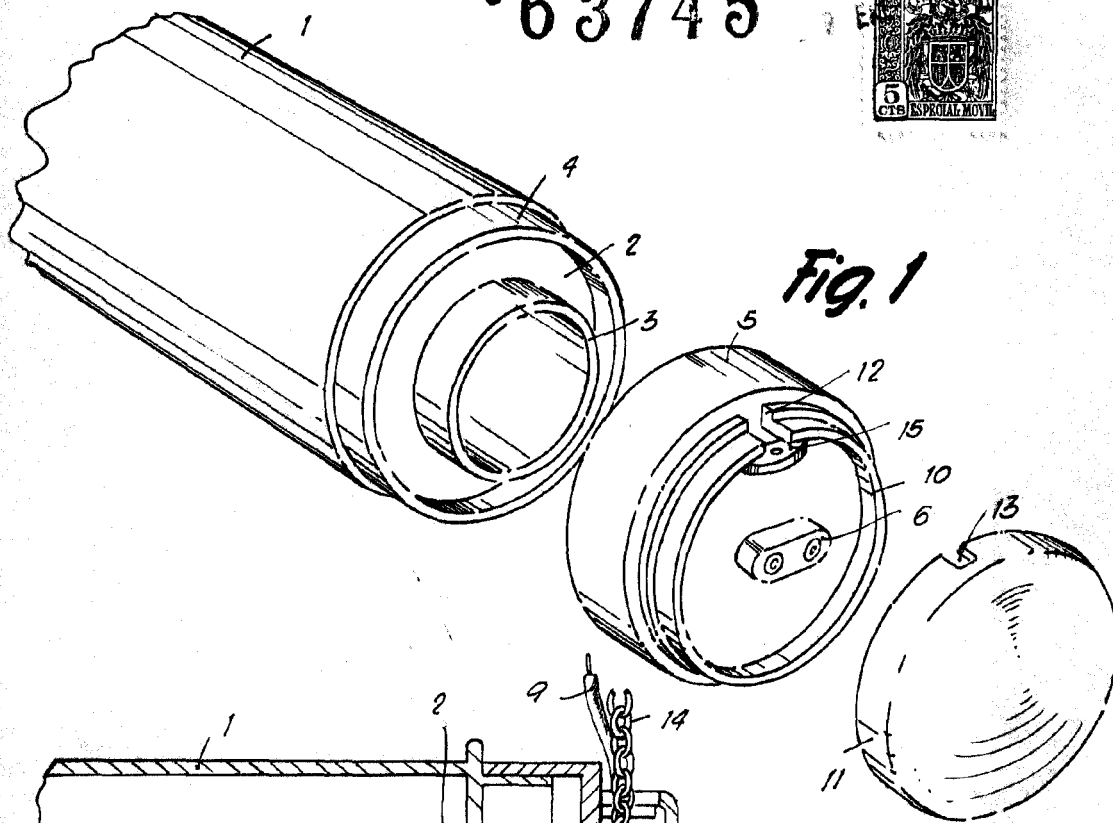


Fig. 1

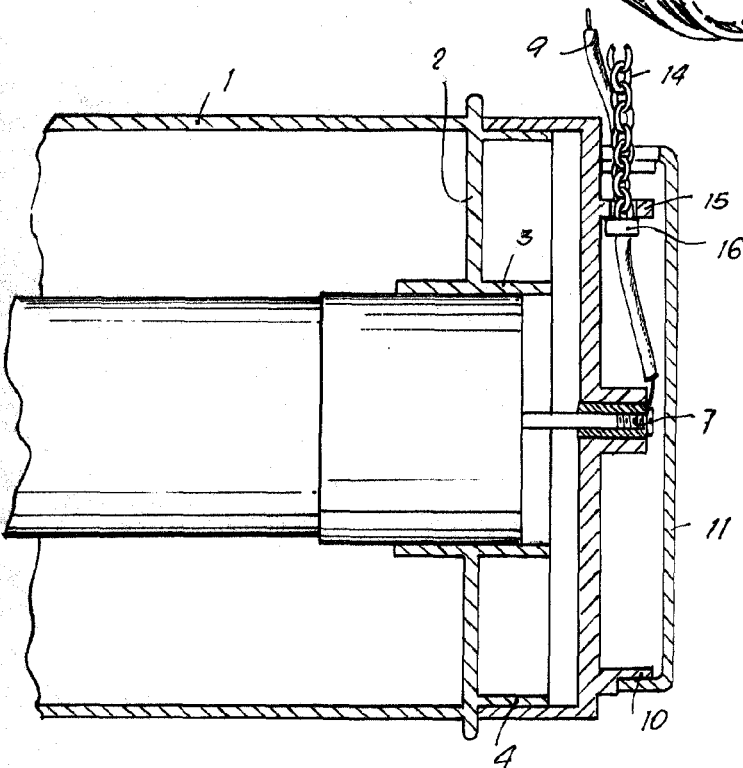


Fig. 2

Barcelona, 9 Enero 1958
Flexico Española, S. L.
p.a.

PONTI