



200

•63359

MEMORIA DESCRIPTIVA
DEL
MODELO DE UTILIDAD

que por veinte años, para España y sus Posesiones, se solicita a favor de DON EMILIO REGIDOR CORTES, de nacionalidad española, residente en LAS PALMAS DE GRAN CANARIA (ESPAÑA), calle Triana nº 3 pral. por: "UN APARATO TOMACORRIENTE SUPLEMENTARIO PARA TRES O MAS CONEXIONES ELECTRICAS EN NUMERO IMPAR".

--o-o-o-o-o-o-o--

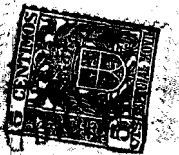
5

Debido al gran incremento que ha tomado la electrificación doméstica y con ella el servicio de todas clases de aparatos y utensilios eléctricos dada la enorme variación de usos y cometidos, esto ha motivado el que la gran mayoría de las instalaciones domésticas incluso las industriales no respondan en muchas ocasiones en su montaje para hacer funcionar simultáneamente a varios aparatos, bien sea por el defecto intrínseco de las mismas, o bien por falta del material idóneo para que las dichas instalaciones rindan de acuerdo a las necesidades destinadas.

10

Por ello, es frecuente observar en la práctica, que en los diferentes departamentos de una vivienda se necesita y requiera hacer funcionar a la vez dos o más aparatos, como por ejemplo sucede en una

• 63359



15 cocina en la que se podría necesitar el funcionamiento de una cafetera, batidora, ventilador, lavadora, plancha eléctrica etc. y en otra habitación un radio, un pik-up y un ventilador, o bien en una oficina un ventilador, una máquina de escribir o de calcular movida eléctricamente, una lámpara de sobremesa o una estufa eléctrica.

20 En la mayoría de éstos casos expuestos, se tiene que desconectar un aparato cualquiera de los descritos para conectar otro, o bien servirse de un material suplementario ageno a la instalación; tales como conexiones eventuales y mal dispuestas, o los llamados ladrones etc. para atenuar sus defectos, cuyo material no es todo lo seguro que se desea y necesita, por lo que ocurren a menudos desconexiones que producen cortos-circuitos muy peligrosos aparte de resultar feo y antiestético.

25 Con éste nuevo tomacorriente suplementario que nos ocupa se evitan todas estas desventaja e inconveniente, por lo que resulta ser mucho más cómodo útil y practico que el llamado ladrón o que el tomacorriente triple que actualmente se viene utilizando, en el que se
30 tiene que hacer las conexiones: una por el centro y otras por los laterales, resultándo ello muy incómodo, pués si se enchufan éstos en un tomacorriente común que esté instalado en sentido horizontal, quéda uno de sus enchufe hacia abajo motivando esto, que la conexión se salga al menor movimiento, teniendo además la gran desventaja de que los
35 conductos metálicos laterales donde vá enchufada la clavija, al ser de lámina doblada en forma circular, resulta imperfecto su calibrado así como su buen contacto con la clavija.

40 Frente a todas estas imperfecciones antes citadas, ofrece éste nuevo tomacorriente suplementario muchas y grandes ventajas, entre las que se cuenta el que presenta de frente todos sus huecos de enchufe cualquiera que sea su posición, así como una perfecta contactación en ellos, ya que sus hembrillas van muy bien torneadas y calibradas, quedándo los machos clavijas, enchufados con muy buena contactación, tomándose, por lo tanto el fluido eléctrico perfectamente como
45 si de cualquier tomacorriente común aislado se tratará, con lo que



50

55

60

65

70

75

queda salvada la incomodidad que supone el desprendimiento de las conexiones y la molestia que ofrece el enchufar de abajo arriba o lateralmente, ofreciendo además el aparato en su presentación, una muy bonita y agradable estética, pues cubre totalmente al tomacorriente común, al ser enchufado en éste, dejando ver solo su cara exterior de frente, quedando en disposición para que, a su vez, puedan ser enchufadas con toda comodidad, cuantas clavijas correspondieran al numero de conexiones para las cuales estuviera fabricado el tomacorriente suplementario. Una parte suplementaria de material aislante adosada a la base por su interior resguardandolo totalmente, cubre simultáneamente el objetivo de servir de tope y de evitar cualquier clase de corto-circuito, por no permitir dejar salir ni entrar ningún objeto que pueda provocarlo.

Por todo lo anteriormente expuesto, es por lo que se ha estudiado detenidamente sobre el particular, llegándose a conseguir este nuevo aparato tomacorriente suplementario cuyo registro se solicita, el cual va dispuesto todo en una sola pieza y con capacidad para tres o más conexiones eléctricas en número impar, el cual se caracteriza por estar constituido en la forma siguiente:

Por un cuerpo base (1-figs.1-2-3-4-5) construido de pasta, porcelana, bakelita o cualquier otra clase de material plástico aislante, siendo de forma rectangular y apaisada con sus extremos redondeados o en cualquier otra forma adecuada, llevándose practicados por su interior unos huecos o canales (2-figs.1-2-3-4) en forma conveniente en las que acopla interiormente coincidiendo con dichas canales, unas láminas metálicas (3-figs.2-3-4) de forma especial y de longitud adecuada, en las que van practicadas una serie de orificios rascados y con ellos acoplados y fijos a través de los huecos y canales, unas hembrillas metálicas (4-figs.1-2-4) que salen al exterior para el enchufe de las clavijas de conexiones, siendo varios el número de ellas en relación y según la capacidad y cantidad de conexiones en número impar, que se desee tener y para que haya sido diseñado el apar-



80

rato tomacorriente suplementario para su fabricación, estableciéndose el contacto por medio de las láminas metálicas (3-figs.2-3-4), llevándose estas una parte saliente (3'-figs.2) en forma redondeada en donde van roscadas y fijas unas hembrillas (5-fig.2) en igual número por cada polo, tomándose la corriente mediante dos machos clavijas metálicas (6-figs.3-5), fijados a roscas en el interior de unas hembrillas especiales (7-fig.3) que a su vez van roscadas por el exterior al cuerpo base (1-figs.1-2-3-4-5) y sobre unas láminas (8-figs.2-3) que sirven de conductores para la corriente de ambos polos.-

85

90

95

La parte interior de dicho aparato tomacorriente suplementario va cubierta por una lámina aislante (9-fig.3) dispuesta interiormente en todo su extensión y apoyada sobre unos topes (10-fig.2) situados en cada ángulo del cuerpo base (1-fig.2) y sobre las hembrillas metálicas (7-fig.3) en las que van fijadas las espigas (11-fig.3) de los machos clavijas (6-figs.3-5), siéndo mantenida y fijada dicha lámina aislante mediante la presión que ejerce el macho (6-figs.3-5) al ser roscado al interior de la hembrillas especial (7-fig.3) sobre una arandela (12-fig.3) que impide la rotura de dicha lámina aislante (9-fig.3), la cual tiene por misión evitar que se introduzcan en el interior del tomacorriente cualquier objeto que pueda producir o establecer un corto-circuito, así como evitar la entrada de toda suciedad.

100

105

Este aparato tomacorriente suplementario, con capacidad para tres o más conexiones eléctricas en número impar, podrá ser construido en mayor o menor tamaño, en diferentes clases de materiales apropiados para ello, así como adoptar formas y figuras variadas en su modelaje, pudiendo ser objeto de modificaciones siempre que no altere la esencialidad del invento.

Todo según se detalla en el dibujo adjunto que a título de ejemplo acompaña a la presente memoria descriptiva en el que representa:

110

La fig. 1: El aparato tomacorriente suplementario para tres o más conexiones eléctricas, visto en planta por su parte exterior.



La fig. 2: El aparato tomacorriente suplementario para tres o más conexiones eléctricas, visto en planta por su parte interior para mejor ver toda su disposición y montaje.

115 La fig. 3: El aparato tomacorriente suplementario para tres o más conexiones eléctricas, visto en alzado y seccionado longitudinalmente por la parte de las clavijas tomacorriente.-

La fig. 4: El aparato tomacorriente suplementario para tres o más conexiones eléctricas, visto en alzado y en sección longitudinal por la parte de las hembrillas de enchufe y,

120 La fig. 5: El aparato tomacorriente suplementario para tres o más conexiones eléctricas, visto en alzado por su exterior.

-REIVINDICACIONES-

Se reivindica como de la propia y nueva invención la propiedad y explotación exclusiva de:

125 1.- Un aparato tomacorriente suplementario para tres o más conexiones eléctricas en número impar, caracterizado por estar constituido por un cuerpo base de forma rectangular, con sus extremos redondeados, en cuyo interior lleva practicados unos huecos o canales convenientemente dispuestos y en ellas acopladas y fijas unas láminas metálicas de
130 forma especial y de longitud adecuada con unas partes salientes redondeadas, llevándo practicados una serie de orificios roscados y en ellos acopladas y fija a través de los huecos y canales unas hembrillas metálicas que salen al exterior para el enchufe de las conexiones.-

135 2.- Un aparato tomacorriente suplementario para tres o más conexiones eléctricas en número impar, según la reivindicación, caracterizado por llevar montadas una serie de igual número de hembrillas metálicas para cada polo, tomándose la corriente mediante dos machos clavijas metálicas fijadas a rosca al interior de unas hembrillas especiales que a
140 du vez van roscadas exteriormente al cuerpo base y sobre unas láminas metálicas que sirven de conductores para la corriente de ambos polos.

3.- Un aparato tomacorriente suplementario para tres o más conexiones eléctricas en número impar, según la 1ª y 2ª reivindicación, caracterizado por llevar su parte interior cubierta por una lámina aislante dispuesta en toda su extensión y apoyada sobre unos topes situados en cada

63359 200



145

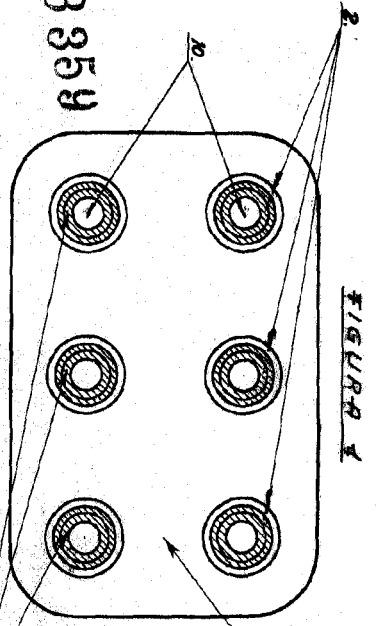
ángulo del cuerpo base y sobre las hembrillas metálicas especiales en las que van fijadas las espigas roscadas del macho clavija, siéndo mantenida y fijada la lámina aislante mediante la presión que ejercen dichos machos clavijas sobre unas arandelas metálicas de protección, al ser fijados a rosca en las hembrillas especiales.

4.- "UN APARATO TOMACORRIENTE SUPLEMENTARIO PARA TRES O MAS CONEXIONES ELECTRICAS EN NUMERO IMPAR".

Consta la presente memoria descriptiva de seis hojas numeradas y mecanografiadas en una sola cara a las que se acompañan un plano para su mejor comprensión.

MADRID 20 DICIEMBRE DE 1997.-

Revisor de la Tercera



63359

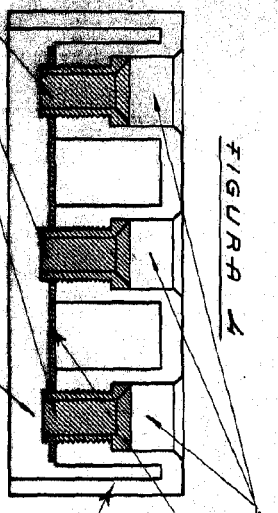
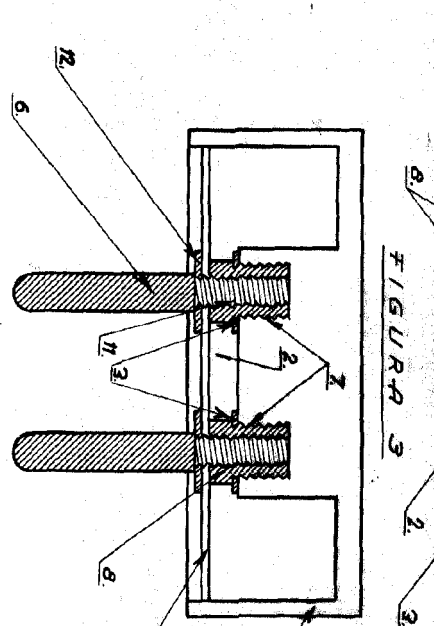
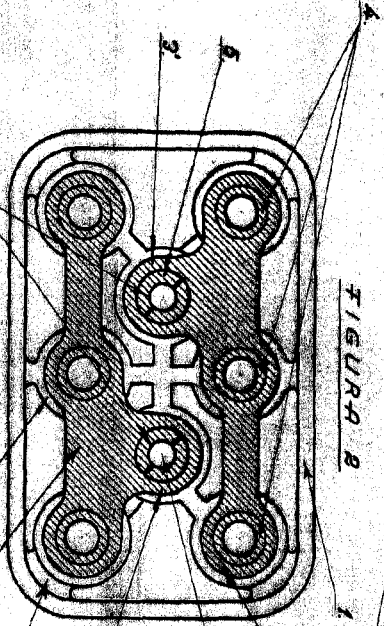
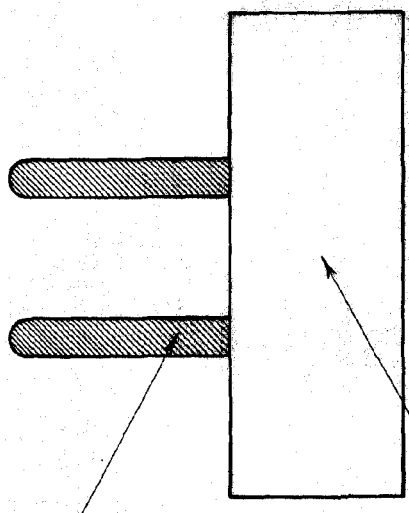
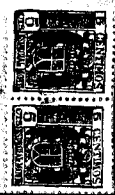


FIGURA 5



63359





 ESCUELA VARIABLE