



MODELO DE UTILIDAD

•63320

MEMORIA DESCRIPTIVA

sobre:

»DISPOSITIVO SUJETADOR DE DOCUMENTOS PARA EL ARCHIVO DE
LOS MISMOS».

Solicitante: SISTEMAS DE CONTROL, S.A.,
Entidad española, establecida en
BARCELONA, Avda. Generalísimo Franco, 352.

La presente invención se refiere a un dispositivo
sujetador de documentos para el archivo de los mismos.

Se conocen ya dispositivos sujetadores para el
archivo de documentos adaptados para ser utilizados en
5 combinación con carpetas colgantes y similares. La no-
vedad de la presente invención consiste en que el dispo-
sitivo de que se trata puede introducirse y sacarse de
tales carpetas colgantes en un instante y sin pérdida
alguna de tiempo. Para ello el dispositivo sujetador está
10 provisto de porciones dobladas a modo de ganchos, suscep-
tibles de ser encajados en correspondientes ranuras prac-
ticadas en los carriles sujetadores de las carpetas col-

• 63320



gantes. De acuerdo con una característica particular de la invención, los citados ganchos están espaciados entre sí, al objeto de que el espacio libre entre ellos pueda ser utilizado para el montaje de índices de encaje. Para 5 ello es esencial que las carpetas colgantes, que hayan de utilizarse en combinación con este dispositivo sujetador, presenten una ventanilla por debajo del carril de sujeción, a fin de que el citado índice quede visible. Una misma carpeta colgante puede estar adaptada para recibir 10 varios de tales dispositivos sujetadores y estar provista al efecto de varias ventanillas para dejar visibles los respectivos índices de encaje. El dispositivo sujetador según la invención permite pues apreciar desde fuera, mediante encaje de un tal índice entre las porciones 15 dobladas a modo de ganchos del dispositivo sujetador, la clase de documentos archivados de que se trata, sin que para ello sea necesario descolgar la carpeta colgante y abrirla.

Otra característica de la invención consiste en que 20 el dispositivo sujetador va provisto de lengüetas de encaje, para la sujeción de documentos taladrados, que constituyen una sola pieza con el dispositivo. Tales lengüetas pueden estar dispuestas por pares, en cada extremo del dispositivo, por ejemplo una lengüeta debajo de otra 25 de cada par, con lo que se logra que los documentos puedan sujetarse a ambos lados del dispositivo. De este modo, los documentos sujetos en la cara anterior quedan situados más arriba que los documentos sujetos en la cara posterior,



003320

pudiendo así distinguirse fácilmente a simple vista unos de otros.

Para facilitar el doblado de las lengüetas de encaje están previstas en su zona de arranque porciones embutidas.

5 Estas porciones embutidas están dispuestas de modo que se hallan en la dirección prevista del doblado. Como consecuencia de ello, las porciones embutidas de dos lengüetas dispuestas una debajo de otra se hallan por ejemplo a la derecha del dispositivo sujetador orientadas en sentidos
10 invertidos y lo propio puede decirse también con respecto al lado izquierdo del dispositivo sujetador.

Otra característica de la invención consiste en que el dispositivo sujetador de que se trata está dotado de muescas laterales para permitir que el mismo pueda también
15 encajarse en archivadores convencionales provistos de un mecanismo sujetador constituido por un par de pivotes fijos y de un par de brazos curvos de cierre.

Preferentemente, el dispositivo sujetador según la invención está constituido por una sola pieza estampada
20 que incluye las lengüetas de encaje, las porciones dobladas a modo de ganchos y los demás elementos mencionados.

Otras particularidades y ventajas de la invención se desprenderán de la siguiente descripción que se hace con relación a los dibujos adjuntos que ilustran a título de
25 ejemplo no limitativo una forma de realización. En dichos dibujos:

Fig. 1 es una vista frontal del dispositivo sujetador de que se trata con un índice de encaje alojado entre las

-63320



porciones dobladas a modo de ganchos.

Fig. 2 ilustra el mismo dispositivo sujetador en combinación con dos documentos sujetos en el mismo.

5 Fig. 3 es un corte transversal según III-III de la Fig. 1.

Fig. 4 ilustra una vista parcial en perspectiva de un archivador convencional en el que se halla encajado uno de los dispositivos sujetadores de la invención con unos documentos sujetos en el mismo.

10 Fig. 5 es una vista parcial de una carpeta colgante con el dispositivo sujetador según la invención encajado en la misma.

Según puede apreciarse en la Fig. 1, el dispositivo sujetador está constituido por una sola pieza estampada. En la parte superior del cuerpo 1 del dispositivo están previstas dos porciones dobladas a modo de ganchos 2, entre las cuales queda un espacio libre 3. En este espacio 3 está previsto un índice de encaje 4, que se halla montado a caballo sobre el canto superior 5 del cuerpo 1 del dispositivo. A ambos lados del citado cuerpo 1 están previstas dos lengüetas superpuestas de encaje 6, 6'. Estas lengüetas pueden servir para la sujeción de documentos por ambas caras del cuerpo 1 del dispositivo, de modo que queden situados a diferente altura a uno y otro lado del dispositivo, correspondiendo esta diferencia de altura aproximadamente al ancho de las lengüetas de encaje. El cuerpo 1 va dotado de porciones embutidas de refuerzo 7 y 8, así como de porciones embutidas 9 y 10 dispuestas en la zona

63320 10



de arranque de las lengüetas de encaje 6, 6', transver-
salmente con respecto a éstas. Las porciones embutidas 9
sobresalen hacia delante en la Fig. 1, en tanto que las
porciones embutidas 10 sobresalen hacia el lado opuesto,
5 correspondiendo la orientación de estas porciones embutidas
al sentido del doblado de las lengüetas 6, 6' e impidiendo
las mismas que éstas puedan romperse prematuramente por un
uso repetido.

Para el encaje del dispositivo sujetador en los
10 pivotes fijos de un mecanismo de archivadores convencio-
nales, están previstas muescas 11 a ambos lados del cuerpo
1 del dispositivo. Estas muescas permiten que el disposi-
tivo sujetador, con los documentos sujetos en el mismo,
pueda encajarse entre los pivotes fijos 13 de un archivador
15 convencional 12, conforme puede apreciarse en la Fig. 4.
Los propios documentos quedan sujetos por medio de las
lengüetas 6.

Conforme puede apreciarse en la Fig. 2, los documen-
tos 14 se hallan sujetos por las lengüetas superiores 6.
20 Las lengüetas inferiores 6', que están dibujadas en líneas
de trazos y que se hallan situadas por detrás de los
documentos 14, sirven para sujetar otro juego de documentos,
cuyo canto superior, dibujado en línea de trazos, se de-
signa con 14'.

25 En la Fig. 5 puede apreciarse cómo las porciones
dobladas a modo de ganchos 2 del dispositivo sujetador
se encajan en el carril de sujeción 15 de una carpeta
colgante 16, presentando dicho carril al efecto correspon-



10

• 63320

dientes ventanillas 17. La tapa de la carpeta 16 está provista de una ventanilla 18 que deja visible al dispositivo sujetador con su índice de encaje 4, de modo que desde fuera puede ya apreciarse el mismo. En caso necesario, pueden sujetarse varios dispositivos uno al lado de otro, preveyendo al efecto varias ventanillas 18.

N O T A.

El Modelo de Utilidad que se solicita recae sobre las siguientes reivindicaciones:

10 1ª.- Dispositivo sujetador de documentos para el archivo de los mismos, constituido por una sola pieza estampada y adaptado para ser utilizado en combinación con carpetas colgantes, archivadores y similares, caracterizado por estar provisto de porciones dobladas a modo de ganchos (2) susceptibles de ser encajados en correspondientes ranuras (17) practicadas en los carriles sujetadores (15) de las carpetas colgantes (16) y similares, estando dichos ganchos (2) espaciados entre sí, al objeto de que el espacio libre (3) entre ellos pueda ser utilizado para el montaje de índices de encaje (4).

20 2ª.- Dispositivo sujetador según la reivindicación 1ª, caracterizado por estar provisto de lengüetas de encaje (6, 6'), para la sujeción de documentos taladrados, que constituyen una sola pieza con él.

25 3ª.- Dispositivo sujetador según las reivindicaciones 1ª y 2ª, caracterizado porque dichas lengüetas de encaje (6, 6') están dispuestas por pares en ambos extremos del dispositivo, estando dispuestas las dos lengüetas de cada



63320

par una debajo de otra.

4^a.- Dispositivo sujetador según las reivindicaciones anteriores, caracterizado porque las citadas lengüetas de encaje (6, 6') están provistas en su zona de arranque de porciones embutidas (9, 10) para facilitar el doblado de las mismas.

5 5^a.- Dispositivo sujetador según la reivindicación 1^a, caracterizado por estar provisto de muescas laterales (11) para permitir su encaje en archivadores convencionales.

10 6^a.- DISPOSITIVO SUJETADOR DE DOCUMENTOS PARA EL ARCHIVO DE LOS MISMOS, tal y como queda descrito y reivindicado en la presente memoria que consta de siete hojas mecanografiadas por una sola cara y de dos láminas de dibujos.

15 Barcelona, 10 de Diciembre de 1957.

SISTEMAS DE CONTROL, S.A.
P.P.
A. GÓMEZ-SAGEBO Y MOJER

ESCALA VARIABLE.

Fig. 1 - 63320

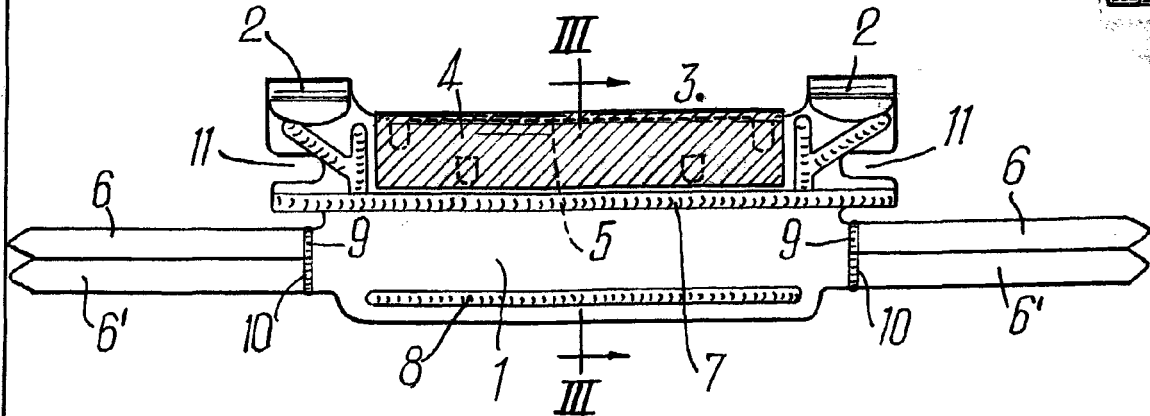
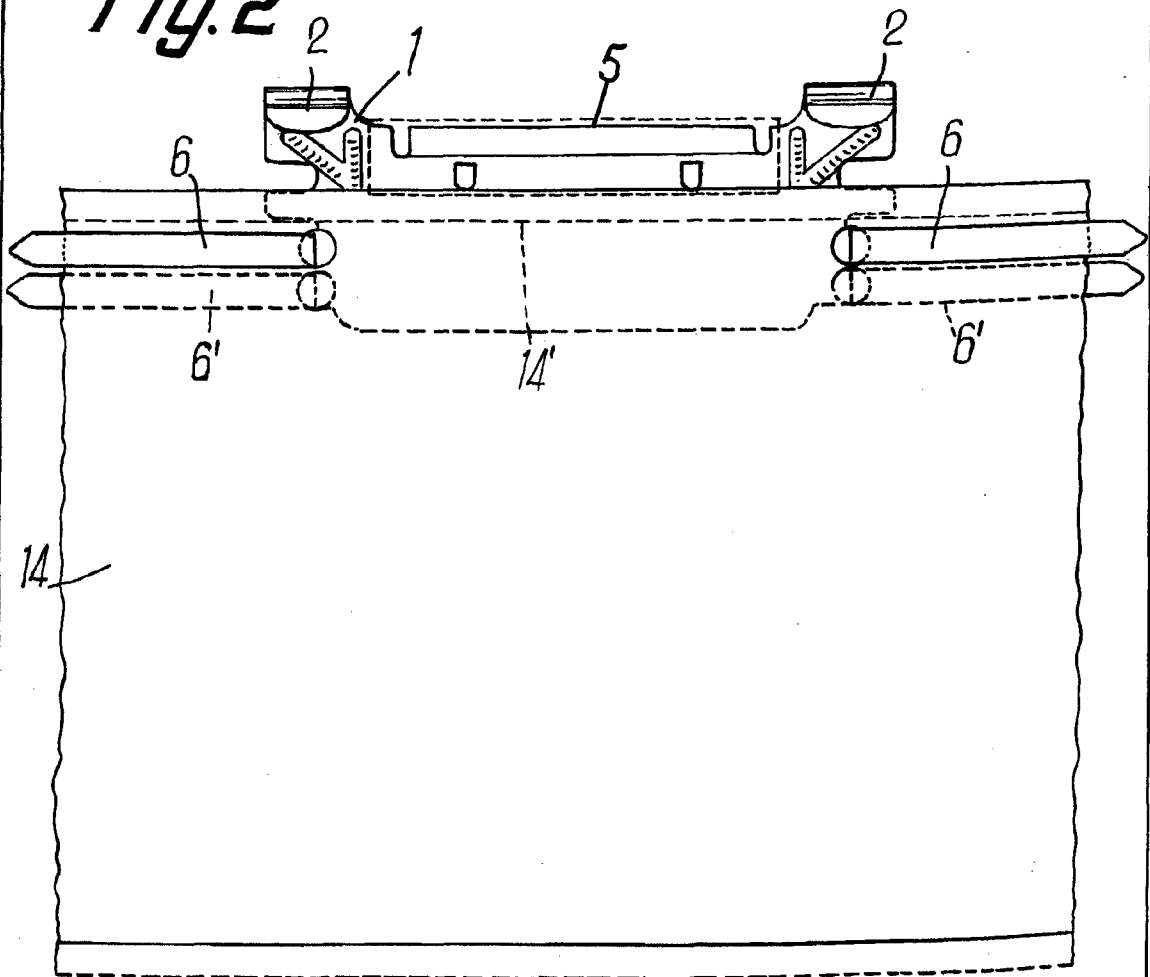


Fig. 2



Barcelona, 10 de Diciembre de 1957.

SISTEMAS DE CONTROL, S.A.
P.P.

[Handwritten signature]