



30

•63178

MEMORIA DESCRIPTIVA

del MODELO DE UTILIDAD, por 20 años, solicitado a favor de Don Avelino T R I N X E T Pujol, de nacionalidad Española, residente en Barcelona, calle de Córcega numero 268, por " UN TACO CONCENTRICO PARA TELARES ".

El presente Modelo de Utilidad se refiere a un taco concéntrico para telares, cuyos perfeccionamientos suponen una gran mejora, sobre todo en cuanto a la duración del mismo.

Es típico en los telares en los que se verifica la expulsión de la lanzadera por el sistema de garrote que la tracción brusca provocada por el tiro de la correa tiratacos sujeta al extremo del garrote afecte al desgaste del taco al dar impulso a la lanzadera.

Como por el origen de la transmisión no es fácil modificar la tracción del tiratacos, pues el eje al que va acoplado el garrote gira o dá una fracción de vuelta debido al movimiento de giro de un cono al que se lo comunica una leva excéntrica, resulta una solución práctica la del presente taco concéntrico que consiste esencialmente en que la parte superior, normalmente recta, forma un puente arqueado para la su-



jeción de la correa tiratacos.

Sobre el taco actúa además de la fuerza de tracción de la correa tiratacos que le hace recorrer siguiendo la aguja o varilla guía el espacio entre la tira de cuero que hace las veces de resorte o amortiguador y la tira de cuero llamada guarda, el esfuerzo de percusión que recibe en su empuñadura por efecto de la impulsión de lanzadera.

Al estudiar el diafragma de esfuerzos a que son sometidos los elementos de un taco corriente se observa, por descomposición de la fuerza de tracción de la correa tiratacos en sus componentes horizontal y vertical, que la componente horizontal y la presión de la lanzadera determinan esfuerzos en la varilla-guía. De las dos presiones de tope y deslizamiento es mayor la correspondiente en el lado opuesto de la lanzadera.

A igualdad de la fuerza de percusión de la lanzadera, el taco perfeccionado de puente arqueado tiene la gran ventaja de reducir aproximadamente en un 30 por 100 el esfuerzo de rozamiento y la presión sobre la varilla guía. Así mismo el lado del taco que produce en el mismo la acción de las dos fuerzas indicadas se disminuye con la constitución del taco objeto del presente Modelo de Utilidad.

La disminución de las presiones de tope y del esfuerzo de rozamiento se traducen en que todos los elementos que transmiten el esfuerzo a la lanzadera trabajan con menos fatiga provocándose menos averías y desgaste en los mismos.

El taco concéntrico está caracterizado por una base sobre la que actúa lateralmente la lanzadera, de la que parten dos brazos de sección rectangular formando una - U - a partir del empalme de los mismos en la empuñadura.



45 El puente arranca de los puntos de apoyo sobre los agujeros para la varilla guía del taco siendo central arqueado, de sección generalmente cuadrada y de cantos redondeados para permitir el rozamiento sin desgaste de la correa tiratacos.

50 La parte reforzada exterior de los extremos del semicírculo inferior de la anilla y en la zona correspondiente al cojinete interior el refuerzo presenta unas aletas de refrigeración verticales.

Los refuerzos del semicírculo inferior de la anilla se prolongan en la empuñadura dejando según la dirección del eje vertical principal del taco una entalla en forma de chavetero, pues así se presenta más sección resistente, con respecto a la fuerza de la lanzadera.

La forma del puente central arqueado permite variar el ángulo que forma en los modelos conocidos hasta ahora el tiratacos con el taco permitiendo que ambos trabajen con menor esfuerzo.

El taco objeto del presente Modelo de Utilidad, se diferencia esencialmente de todos los tacos construidos en la actualidad por no ser de puente recto, sino arqueado, con lo que se reduce la fuerza que se ejerce sobre la varilla del telar al deslizarse el taco en ella.

En la hoja adjunta y a título de ejemplo, se diseña una realización práctica del taco concéntrico para telares de varilla o aguja objeto del presente Modelo de Utilidad.

En las figuras 1 y 2, se indican una vista frontal y lateral respectivamente.

Siguiendo los diseños vemos la base del taco -1- que se desliza dentro del cajón del telar al igual que ocurre en todos -



75 los otros tacos corrientes; -2- y -3- son los brazos de sección rectangular reforzados hasta las zonas -4- y -5- que junto con las partes -6- y -7- aumentan la sección del material para darle mayor resistencia, estando provista dicha zona de aletas para poder realizar la refrigeración de la masa de material que rodea los agujeros de paso de la varilla guía taco del telar.

80 En la figura 2, se aprecia uno de los dos agujeros -8- en los que se introduce la varilla fija de telar -9- sobre la que se desliza el taco.

85 El puente arqueado -10- constituye el elemento esencial base del presente Modelo de Utilidad, variando su curvatura según el modelo del telar y cálculo de los dos esfuerzos a que está sujeto el taco, es decir, la fuerza de tracción de la correa tiratacos y el esfuerzo de impulsión de la lanzadera.

90 El puente puede llevar o nó ranuras de refrigeración de perfil variable. El taco del ejemplo descrito lleva dos aletas -12 a lo largo de sus caras laterales, que dejan una ranura central -11- de efecto incluso de conservación de la correa tiratacos, por disminuir la superficie de rozamiento entre ésta y el puente.

95 Finalmente, se aprecia el refuerzo -13- con la entalla -14-, que tiene otra igual simétrica en la parte posterior y las aletas de refrigeración verticales -15-.

100 Se fabricará el taco concéntrico descrito con el material apropiado, generalmente material plástico, variando así mismo - cuantos detalles no alteren, cambien o modifiquen su esencialidad, consistente en el puente arqueado, del presente Modelo de Utilidad.



 N O T A

Se reivindica como objeto de este Modelo de Utilidad:--

105 1º.- Un taco concéntrico para telares, de material moldeable, caracterizado por una empuñadura de la que parten dos brazos de sección rectangular, que forman una - U - a partir del empalme con la empuñadura terminando dicha parte reforzada por encima del eje medio diametral, cerrándose la anilla a partir de los extremos de los brazos por medio de
110 un puente central arqueado de sección generalmente cuadrada, de cantos redondeados y menor que la de los brazos reforzados citados.

2º.- Un taco concéntrico para telares, según reivindicación 1º., caracterizado por presentar en los dos extremos de la - U -
115 un agujero cilíndrico, según la dirección del eje horizontal que pase por el centro de la anilla del taco, estando éste vertical, a través de los cuales pasa la varilla guía cilíndrica.

3º.- Un taco concéntrico para telares, según reivindicaciones
120 anteriores, caracterizado porqué la parte exterior reforzada de los extremos del semi-círculo inferior de la anilla y cubriendo la zona que se corresponde al cojinete interior, el refuerzo presenta unas aletas de refrigeración verticales .

4º.- Un taco concéntrico para telares, según reivindicaciones
125 anteriores, caracterizado porqué los refuerzos del semi-círculo inferior de la anilla se prolongan en la empuñadura, no llegando a su parte inferior, dejando, según la dirección del eje vertical del taco, una entalla a modo de chavetero.

5º.- Un taco concéntrico para telares.

130

C O N S T A la presente me-

- 6 - • 63178 30



132 moria descriptiva de seis hojas foliadas y escritas por una sola cara.

Barcelona, 30 de Noviembre de 1.957.

P. A.

M. LLORT

P. P.

J. Llorca

63178

80 MTS



Fig.1

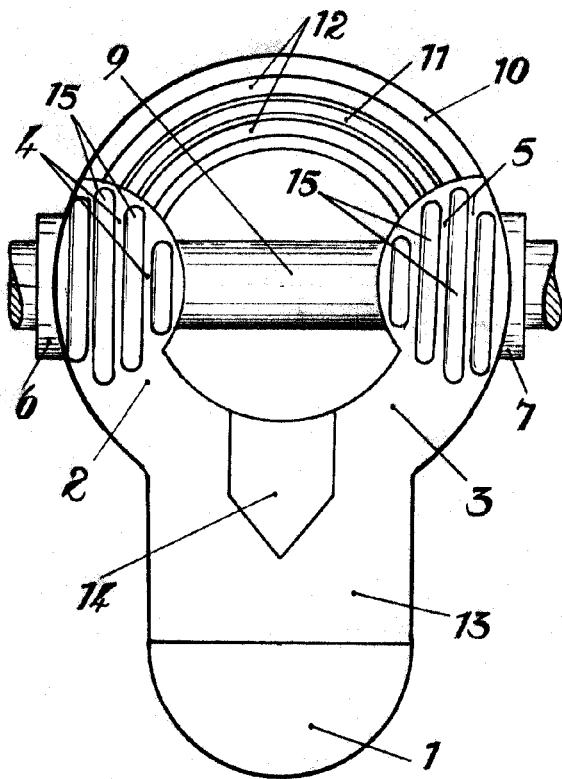
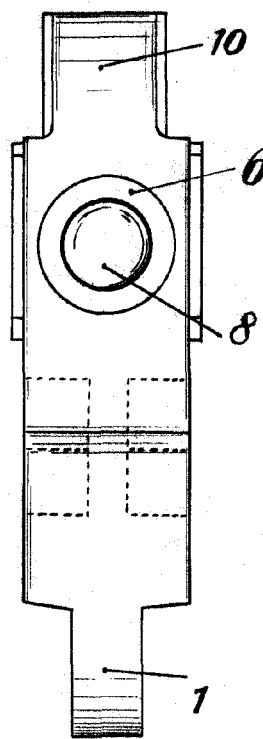


Fig.2



BARCELONA 30 DE Noviembre DE 1958

M. L. Trinxet Pujol

Escala variable.