



MODELO **.63081**
DE
UTILIDAD

por "APARATO PARA MASAJE, PERFECCIONADO", a favor de Doña EMILIA JOVER BARDOLET, domiciliada en BARCELONA, Ronda de San Pablo, nº 77.

= . =

MEMORIA DESCRIPTIVA

El presente modelo de utilidad se refiere a un aparato para masaje, perfeccionado.

Este aparato es de la clase que comprende una caja de dimensiones aptas para ser asido con una mano, en cuyo interior lleva instalados elementos rotatorios formados, por ejemplo, por bolas, de los que sobresale al exterior de la caja parte de dichos elementos que son las zonas activas del aparato al ser frotadas por el cuerpo.

El presente aparato se ha dotado de unos perfeccionamientos tales que permiten a las bolas un rodaje reglado al

63081

50



ser montadas a modo de cojinete independientemente una de la otra. Asimismo consta este aparato de un mango con horquilla de sujeción que eventualmente se ciñe alrededor de la caja facilitando el masaje en regiones corpóreas difíciles de alcanzar con la mano, cuyo inconveniente va ligado a los aparatos de esta clase conocidos hasta el presente.

5. El montaje de las bolas se realiza encajándolas interiormente cada una en un respectivo cilindro hueco de menor diámetro que ellas, estando estos casquillos cilíndricos distribuidos homogéneamente en el fondo de la caja.

10. Para la fijación del mango-horquilla a la caja, ésta se ha previsto exteriormente de ranuras laterales sobre las que se ciñe dicha horquilla, la cual se asegura mediante una corredera que se desliza por el mango y que retiene o deja libre uno de los extremos de la horquilla.

15. Para facilitar la explicación se acompaña a la presente memoria de una lámina de dibujos en la que se ha representado un caso de realización que se cita a título de ejemplo, no limitativo del alcance del invento.

20. En los dibujos:
La figura 1, indica esquemáticamente el sistema de montaje de los elementos rotatorios de este aparato.

la figura 2, representa en perspectiva el mango-horquilla a acoplar en el aparato, y

25. la figura 3, manifiesta en alzado, la vista lateral y frontal de la caja del aparato.

30. Consiste este aparato de masaje en una caja 1 en cuyo fondo 2 se hallan distribuidos casquillos cilíndricos 3 de menor diámetro que el de las bolas 4 que son los elementos activos para el masaje al ser pasadas sobre el cuerpo humano.



3081

50

Estas bolas 4 se asientan sobre las bocas de dichos casquillos y son retenidas en esta posición por una tapa 5 que presenta alveolos agujereados por los cuales asoman parte de dichos elementos activos.

5. Este montaje individual de las bolas en cada casquillo representa un sistema rotativo de dichos elementos sobre cojinetes independientes, lo que facilita en gran manera la labor y el resultado en la operación del masaje.

10. La caja 1 de dicho aparato, presenta lateralmente en su pared exterior ranuras 6 aptas para recibir a la horquilla 7 que se ciñe alrededor de la caja 1 al adaptar a la misma el mango 8 cuando deba efectuarse el masaje en regiones corpóreas difíciles de alcanzar fácilmente con la mano, tal ocurre por ejemplo cuando el masaje se realiza en la espalda.

15. Este mango-horquilla está compuesto por una varilla de alambre que comprende una parte alargada y estrecha como mango 8, y otra ensanchada 7 como horquilla de sujeción que presenta un extremo libre 9. Una vez introducido el aparato de masaje en el interior de dicho ensanchamiento, encajando los laterales 10 y 11 de la horquilla en las ranuras 6 de la caja 1, se efectúa presión sobre la corredera 12, según la flecha F, con lo que se consigue su deslizamiento sobre el mango, y encarando el extremo libre 9 de la horquilla con el 13 del mango, queda retenido aquél en esta posición por la citada corredera 12, haciendo del todo imposible la salida del aparato del cerco formado por la horquilla.

20. Se comprenderá que para desacoplar el mango, bastará volver la corredera 12 a su posición retrasada inicial, abriendo así el cerco de la horquilla 7 y quedando libre el aparato.

30. El modelo, dentro de su esencialidad, puede ser lle-



081

5

vado a la práctica en otras formas de realización que difieran en detalle de la indicada a título de ejemplo, a las cuales alcanzará igualmente la protección que se recaba. Podrá, pues, construirse en cualquier forma y tamaño, con los medios y materiales más adecuados, por quedar todo ello comprendido en el espíritu de las reivindicaciones.

= . =

N O T A

Descrito el objeto y utilidad del modelo, se declara no practicado ni divulgado en España, lo comprendido en las siguientes reivindicaciones:

- 10. 1. Aparato para masaje, perfeccionado, de la clase que comprende una caja provista de tapa con orificios por los que asoman en parte los elementos libremente rotatorios, c a - r a c t e r i z a d o porque estos elementos rotatorios se hallan encajados interiormente de forma individual en sendos casquillos cilíndricos, cuyo diámetro es menor que el de los
- 15. elementos citados, distribuidos regularmente en el fondo de la caja, los cuales forman cojinetes independientes para cada elemento rotatorio activo, y porque la caja se ha previsto exteriormente con ranuras laterales apropiadas para la recepción
- 20. eventual de un mango con horquilla de sujeción, el cual facilita la maniobra de masaje a regiones corporales difíciles de alcanzar cómodamente con la mano.
- 25. 2. Aparato según la reivindicación 1, caracterizado porque el mango comprende una corredera deslizable sobre él, la cual permite el cierre y apertura de la horquilla sujetado-

63081 - 506



ra al retener y al dejar libre, respectivamente, uno de sus extremos libres, ciñéndola o no alrededor de la caja del aparato.

3. Aparato para masaje, perfeccionado.

5. Según se describe y reivindica en la presente memoria descriptiva, que consta de cinco hojas foliadas y escritas a máquina por una sola cara, acompañadas de una lámina de dibujos.

Madrid, a 5 DIC. 1957

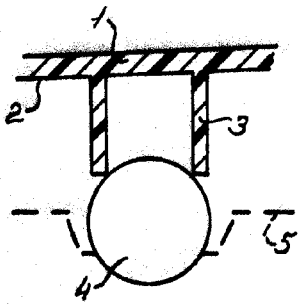
10.

EMILIA JOVER BARDOLET.

p. a.

Jaime Isern Miralles

Fig. 1



63081

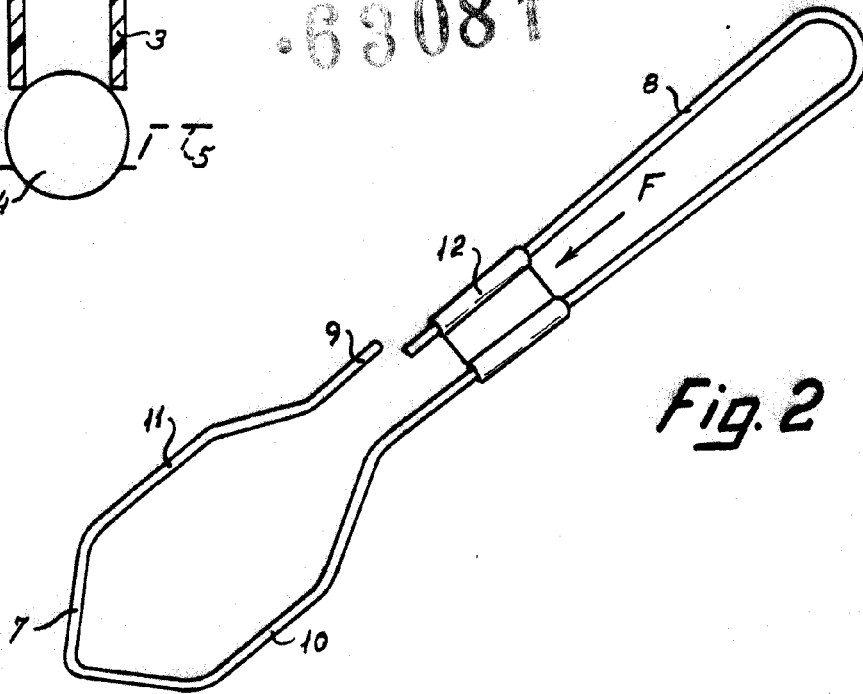


Fig. 2



Fig. 3

Madrid, - 5 DIC 1957
Jaime Isern

p.p.