



•63062

M O D E L O
D E
U T I L I D A D

a favor de Don LUIS F. CARDONA DEL PLIEGO, de nacionalidad española, residente en Barcelona, calle Juan Güell, 185-187, por "ENREJADO PARA LA FORMACIÓN DE SUELOS Y SUPERFICIES ANÁLOGAS".

- . -

MEMORIA DESCRIPTIVA

La presente invención se refiere a un enrejado en forma de rombo destinado a la formación de suelos y superficies análogas sometidas a constante desgaste, cuales son estribos de vehículos, plataformas de carga y elementos de máquinas, mediante cuyo enrejado se consiguen varias e importantes ventajas con relación a las ejecuciones existentes, a las cuales supera en simplicidad de constitución y en resistencia mecánica.

5. Esencialmente, el referido enrejado está constituido por un entramado de listones metálicos debidamente

10.

63062



- acoplados, de los cuales unos de ellos disponen de orificios de un perfil compuesto oblongo, apto para permitir la introducción de los otros listones, los cuales presentan angostamientos distribuidos adecuadamente para cooperar
5. con los orificios antes citados, en el interior de los cuales pueden describir un ángulo recto desde la fase primera de introducción hasta la siguiente de fijación con ayuda de soldadura. Una vez estructurado un enrejado de este tipo, en el cual sus componentes quedan dispuestos de preferencia en rombo, es preciso reforzar el límite de todos
10. los listones, lo que corre a cargo de un marco periférico al cual se unen por soldadura los extremos coincidentes de los listones que forman los vértices de los respectivos grupos.
15. Para la mejor comprensión de la presente memoria descriptiva, se acompaña un dibujo en el que, tan sólo a título de ejemplo, se representa un caso práctico de realización de un enrejado de las características aludidas.
20. En dicho dibujo, la figura 1 muestra los elementos complementarios que determinan el enrejado; la figura 2 representa las posiciones adquiridas por las citadas piezas en la fase de su ajuste y unión; la figura 3 es una vista en perspectiva de un par de listones colocados para la formación del enrejado; la figura 4 equivale a una vista en
25. planta de un enrejado con el marco de contención que limita las piezas entrecruzadas; y la figura 5 es una sección por V V de la figura 4, mostrando la zona de soldadura de los listones al marco.

•63062²NOV.



El objeto de la invención está constituido por un armazón a base de la reunión de dos elementos fundamentales -1- y -2-, constituidos por listones metálicos de dimensiones debidamente calculadas.

5. De estas piezas, la -1- presenta una pluralidad de aberturas oblongas -3- de un cierto perfil, compuesto por una parte longitudinal larga -A- y otra transversal corta -B-, la cual posee un contorno asimétrico, tal como se aprecia en la figura 1. El elemento complementario
10. -2- se halla afectado por unos cortes laterales -4-, que dan origen a unas zonas estranguladas -C- de anchura muy inferior a la -D- que, por otra, parte, coincide con la -E- del elemento -1-.

15. Por lo que atañe a las magnitudes apuntadas, queda previsto el que las -C- y -D- sean las adecuadas para poder acomodarse a las -B- y -A-, respectivamente, tal como puede verse en la figura 2, en la que representa, en primer lugar, el paso holgado del listón -2-, que se introduce por la zona mayor -A- de la abertura -3-. A continuación
20. se imprime una vuelta a la pieza -2- para que su zona estrangulada -C-, moviéndose libremente dentro del espacio -B-, adquiera en la última posición la completa perpendicularidad, quedando completamente fijados en su línea de contacto.

25. Los listones -1- y -2- quedan todos enrasados y, en la formación del enrejado, en rombo, tal como muestra la figura 4, actuando de puntos de enlace los que responden a los acoplamientos en el entrecruzado referido, quedan-

27 NOV.

• 63062



do garantizada su inmovilidad por el baño galvanizado del fuego.

5. El conjunto del enrejado viene rodeado por un marco metálico -5- (figura 4), de sección variable, al cual se unen por soldadura -6- los extremos y vértices de los listones -1- y -2-.

10. Como se comprende, la superficie de roce de un panel de la estructura expuesta viene determinada por las aristas de los componentes -1- y -2-, los cuales trabajan en óptimas condiciones de resistencia mecánica y ofrecen una unidad apta para soportar elevadas cargas sin peligro de flexiones perjudiciales.

15. Serán independientes del objeto de la invención los materiales, formas y dimensiones de los elementos componentes de un enrejado concebido según lo expuesto, siempre que las variaciones que se introduzcan no afecten a su esencialidad.

- . -

N O T A

Se reivindica como objeto del presente modelo de utilidad:

20. 1. Enrejado para la formación de suelos y superficies análogas, que se caracteriza esencialmente por estar constituido por un panel de elementos entrecruzados, determinados por listones metálicos de dimensiones conve-

6306227 NOV



- nientes, de los cuales unos se hallan provistos de una serie de orificios oblongos debidamente distribuidos, en los cuales quedan alojados unos angostamientos previstos, igualmente en la conveniente sucesión, en los componentes complementarios restantes, hallándose envasadas todas estas piezas y orientadas de modo que den lugar, de preferencia, a rombos, viniendo completado un panel de esta estructura por un marco metálico de sección apropiada al cual se fijan por soldadura los extremos y ángulos de los referidos listones.
- 5.
- 10.

2. Enrejado para la formación de suelos y superficies análogas, según la reivindicación anterior, que se caracteriza por el hecho de que los orificios abiertos en unos de los listones componentes de dicho enrejado presentan una zona larga longitudinal y otra más corta transversal, ambas de dimensiones concordadas con la anchura total del listón complementario y con la de su región estrangulada, a los efectos de que sean factibles la introducción de un componente macho dentro del otro hembra, su ulterior giro y, por último, su posición final con la angularidad calculada.
- 15.
- 20.

3. Enrejado para la formación de suelos y superficies análogas.

- La presente memoria consta de cinco hojas foliadas, escritas a máquina por una sola cara.
- 25.

Barcelona, a 27 de noviembre de 1957

Luis F. CARDONA DEL PLIEGO
p.a.



27 NOV.

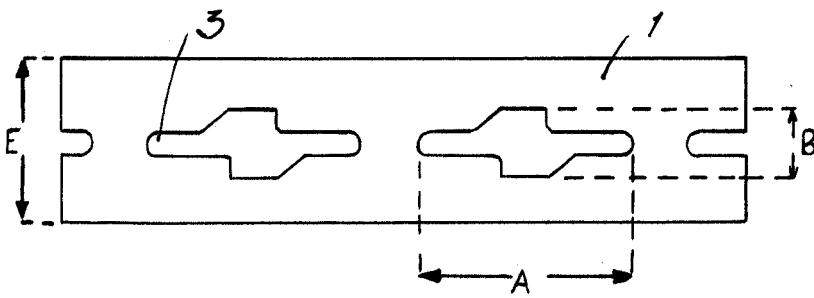
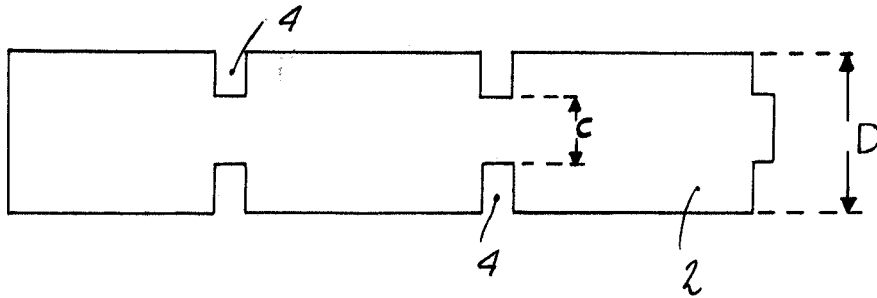
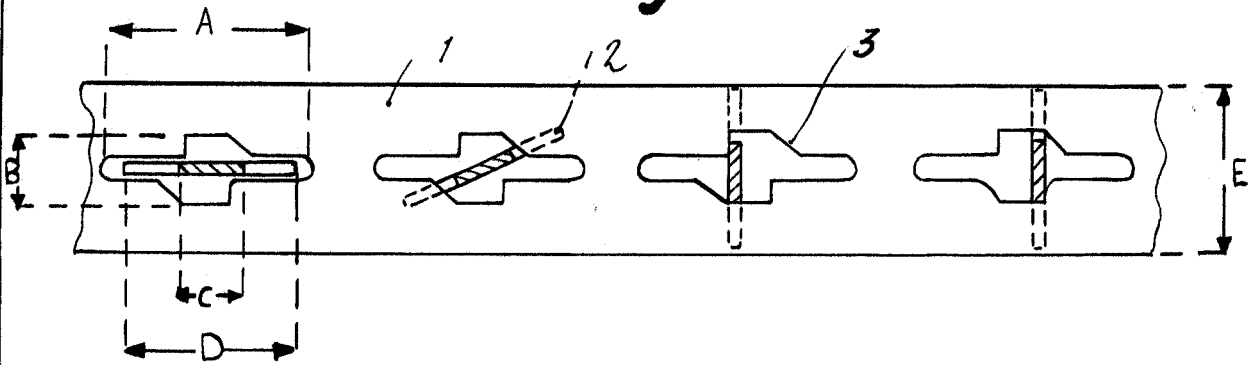


Fig. 1



63062

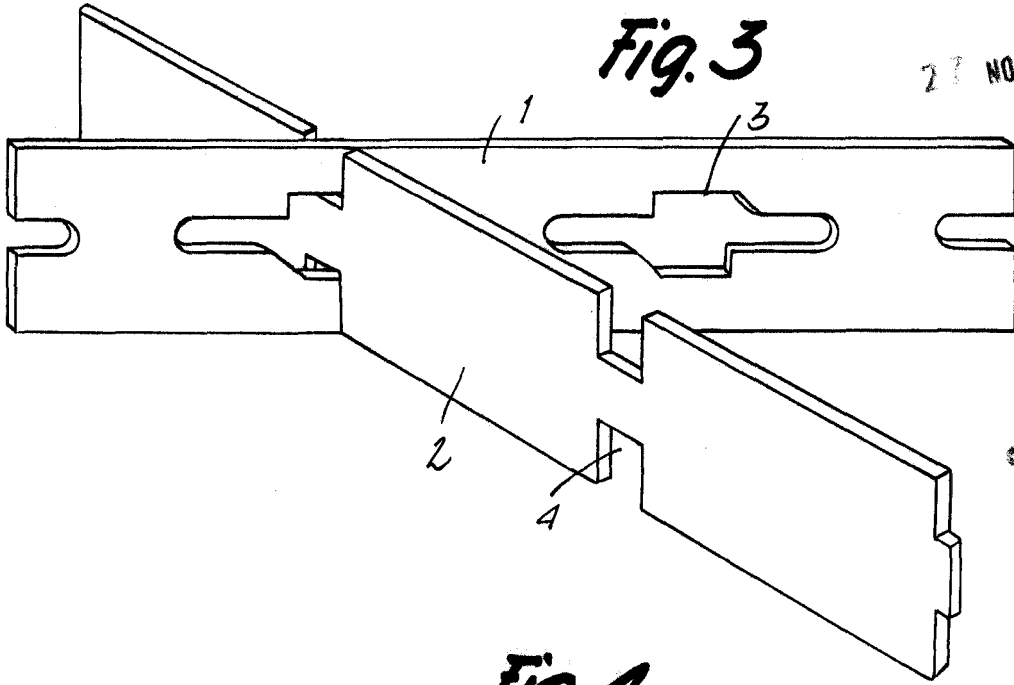
Fig. 2



Barcelona, 27 Noviembre 1957
Luis F. Cardona del Pliego
r.a.



Fig. 3



63069

Fig. 4

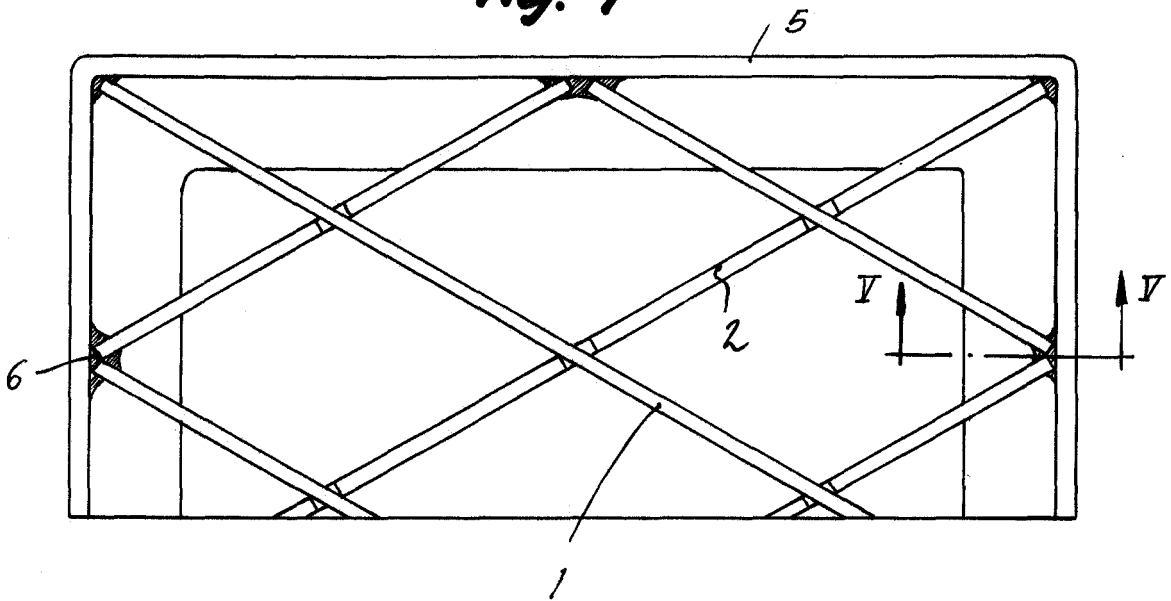
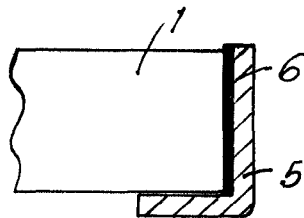


Fig. 5



Barcelona, 27 Noviembre 1957
Luis F. Cardona del Pliego
p.a.