



.63038

MEMORIA DESCRIPTIVA

=====

Correspondiente a la solicitud de registro de un Modelo de Utilidad que, por veinte años se solicita para España y sus Colonias, a favor de Don José ROMERO RIVAS, de nacionalidad española, domiciliado en Madrid, calle Adela Balboa, número 10.-----

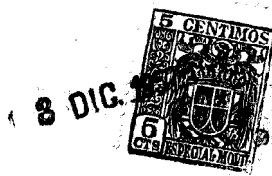
p o r

" BASTIDOR PERFECCIONADO PARA PEQUEÑO VEHICULO AUTOMOVIL "

=====

Una de las dificultades que se presentan en la construcción de los pequeños vehículos de tracción mecánica es la de conseguir un bastidor hasta cierto punto indeformable que resulte ligero. Es claro que en tales vehículos dicha indeformabilidad está completada con la resistencia de la carrocería, pero de todos modos es conveniente que el bastidor por sí mismo sea capaz de absorber las desigualdades del terreno.

Otras circunstancias importantes son que a las propiedades aerodinámicas de la carrocería contribuya también la cara inferior del bastidor no presentando superficies que crean resistencias al movimiento, y que dicha cara inferior proteja realmente el interior de la caja de las corrientes de aire, salpicaduras, etc.



63038

15 El modelo de bastidor cuyo registro se solicita presenta dichas características e indudables perfeccionamientos sobre otros bastidores conocidos. Está construido solo con chapas, en general plegadas, y las pocas estampaciones existentes no exigen para su realización maquinaria especial costosa.

20 El bastidor, que en conjunto constituye una pieza única rectangular alargada, está en su estructura dividido en una sección delantera, para los mecanismos, separada de la siguiente, central, por un plegado de chapa transversal; esta sección central se halla subdividida en dos planos horizontales laterales entre un plegado en forma de canal invertida según el eje de simetría longitudinal del bastidor y los bordes laterales de dichos planos horizontales que van plegados asimismo longitudinalmente, y una sección posterior separada de la central por otro plegado de chapa transversal, y formada por una placa horizontal apoyada sobre el plegado en forma de canal invertida que viene de la sección central, unida al plegado transversal acabado de citar, unida en su región posterior a otro plegado transversal y terminada en su borde posterior por un dobléz curvo hacia abajo reforzado en su cara inferior por varias costillas perpendiculares al citado borde.

35 Otras características y particularidades se deduciran de la descripción que sigue.

40 En la presente Memoria se describe el dibujo adjunto como ejemplo sin carácter limitativo de un bastidor perfeccionado realizado de acuerdo con las características de la invención. Siete figuras completan las explicaciones.

La figura 1 muestra la cara superior del bastidor,

La figura 2 muestra un corte en alzado del bastidor según el eje longitudinal de simetría I-I, en la figura 1,



45

La figura 3 muestra en alzado el frente transversal del bastidor,

La figura 4 muestra en alzado el bastidor visto longitudinalmente,

La figura 5, corresponde al bastidor visto en planta por su cara inferior,

50

La figura 6, muestra un corte transversal en alzado según la línea II-II de la figura 1, y

La figura 7 muestra un corte transversal en alzado según la línea III-III de la figura 1.

55

Del conjunto de estas figuras se deduce con facilidad la constitución del bastidor que se describe en el ejemplo. Se destacan las secciones distintas A, B y C, destinada la primera A para llevar la parte mecánica; la segunda B para servir de piso a los ocupantes del vehículo, y la tercera C para los asientos posteriores y el cofre de herramientas y equipaje. Con objeto de poder representar con claridad las varias figuras en el reducido cliché del Boletín, se ha presentado el bastidor cortado en su sección central A. En realidad, si llamamos L la longitud total del bastidor, las longitudes relativas de las secciones A, B y C son respectivamente 0,22L, 0,48L, y 0,30L, con gran aproximación.

60

65

El bastidor es simétrico respecto al eje longitudinal I-I, figura 1; por ello no se le ha presentado en todo su ancho, y en adelante nos referiremos a uno de los lados en que lo divide dicho eje I-I. En la sección B, una placa horizontal -1-, plegada en U invertida en su borde externo -2-, figuras 1 y 6 y soldada en su borde interno a una canal invertida -3- tendida según el eje central I-I, forma el piso en esta sección, que es la más amplia del bastidor. Dicho piso va estampado con ondulaciones transversales -4- paralelas entre sí. En su borde

70



63038

75

anterior, la placa -1- se halla unida a otra chapa transversal -5- plegada, cuya cara anterior -6- es vertical, presenta un doblez -7- horizontal arriba y termina oblicuamente -8- hacia atrás, sobre la placa -1-, con lo cual dicha chapa -5- constituye una especie de barrera que separa la sección anterior A, destinada a recibir el motor y los mecanismos de dirección y de transmisión, de la sección B que se acaba de describir, destinada a los pasajeros o a la carga.

80

Mediante las paredes -6- y -8- de la barrera transversal -5- van sujetos los dos soportes del mecanismo, figuras 1 y 2. En -9- está representado uno de dichos soportes, que es un tubo cogido sólidamente entre dichas paredes e inclinado luego hacia delante de acuerdo con las necesidades de acoplamiento con los mecanismos, y cuyo extremo anterior -10- termina de modo que se una con la chapa delantera de la carrocería del vehículo, resultando así un soporte lo bastante rígido y resistente .

85

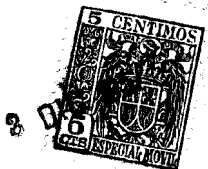
En la proximidad exterior de dicho tubo soporte va colocado el salvabarros -11- de la rueda delantera inmediata a él, construido con una chapa estampada y otra plana curvada que se une al borde anterior de la placa horizontal -1-, al de la barrera -5- y a la citada chapa anterior de la carrocería que forma el apoyo anterior del capó.

90

La sección C posterior del bastidor está separada de la B por un plegado transversal -12- en forma de tubo rectangular. Desde la cara superior de tal plegado se extiende hacia atrás una placa horizontal -13- con ondulaciones -14- paralelas entre sí en el sentido longitudinal del bastidor y apoyada en su región central sobre la canal -3- que viene desde la iniciación de la sección B. En ambos bordes laterales de la placa horizontal -13- van unidos a ella y al travesero rectangular -12- los correspondientes salvabarros de las ruedas posteriores, formado

95

100



•63038

105 cada uno por una chapa estampada -15-, que en su borde inferior, figura 4, está recortada para dejar hueco suficiente al juego hacia arriba de la suspensión de la rueda, y por otra chapa -16- plana de superficie curvada cuyo borde resultará escondido bajo la pared lateral de la carrocería.

110 En dicha sección C, a uno y otro lado de la canal invertida -3- van fuertemente sujetas, figuras 2, 5 y 7, dos parejas de cartelas -17- para articular en ellas los brazos de suspensión de las correspondientes ruedas traseras.

115 Finalmente, unida a ambos salvabarros posteriores -16- y bajo la región posterior de la placa -13-, figuras 2 y 5, existe una chapa transversal plegada en forma de U, -18-, cuya cara inferior lleva numerosas perforaciones circulares -19-. La placa horizontal -13- constituye el borde posterior del bastidor, doblada hacia abajo -20- y con costillas ocultas -21- de refuerzo de este borde, distanciadas convenientemente.

120

En las diversas realizaciones que puede tener el bastidor perfeccionado descrito, caben variantes en la técnica de unión, doblado y estampado de los elementos componentes, así como en las secciones de los plegados y otros detalles accesorios no relacionados con las características que se reivindican a continuación.

125

N O T A

130 EN RESUMEN: El presente Modelo de Utilidad que por veinte años se solicita para España y sus Colonias, deberá recaer sobre las siguientes reivindicaciones:

135 1ª.-BASTIDOR PERFECCIONADO PARA PEQUEÑO VEHICULO AUTOMOVIL, caracterizado por constituir una pieza rectangular alargada cuya estructura se divide en una sección delantera separada de la siguiente, central, por un plegado de chapa transversal que forma barrera; en esta sección central que se halla subdivi-



•63038

140 dida en dos placas horizontales laterales entre un plegado en
forma de canal invertida que sigue el eje de simetria longi-
tudinal del bastidor y los bordes laterales de dichas placas
horizontales que van plegados asimismo longitudinalmente for-
mando nervadura, y en una seccion posterior separada de la cen-
tral por otro plegado de chapas transversales y formada por una
placa horizontal apoyada centralmente sobre el plegado en ca-
nal invertida que viene de la seccion anterior, unida delante
145 al plegado de chapa transversal que se acaba de citar, unida
y apoyada en su region posterior a otro plegado transversal y
terminada en su borde de atras por un dobléz curvo hacia abajo
reforzado en su cara inferior por varias costillas perpendicu-
lares a dicho borde.

150 2°.-BASTIDOR PERFECCIONADO PARA PEQUEÑO VEHICULO AUTOMO-
VIL, de acuerdo con el número anterior, caracterizado porque su
sección anterior presenta a cada lado los salvabarros de las
ruedas delanteras formados con chapas estampadas y planas cur-
vadas unidas a la chapa plegada que a modo de barrera separa
esta sección de la siguiente, y porque sujetos fuertemente a
155 través de dicha chapa barrera transversal salen hacia delante
paralelamente a los salvabarros dos tubos acodados adecuada-
mente para recibir el motor y los mecanismos varios.

160 3°.-BASTIDOR PERFECCIONADO PARA PEQUEÑO VEHICULO AUTOMO-
VIL, según el numero uno, caracterizado porque las placas hori-
zontales de la sección central y posterior presentan en su su-
perficie ondulaciones paralelas entre sí, transversales en las
dos placas de la sección central y longitudinales en la placa
de la sección posterior.

165 4°.-BASTIDOR PERFECCIONADO PARA PEQUEÑO VEHICULO AUTOMO-
VIL, según los numeros uno y tres caracterizado porque en los



•63038

extremos laterales de la placa horizontal de la sección posterior van situados los salvabarros de las ruedas traseras formados con chapas estampadas y planas curvadas.

170

5ª.-BASTIDOR PERFECCIONADO PARA PEQUEÑO VEHICULO AUTOMOVIL, de acuerdo con los numeros precedentes, caracterizado porque debajo de la placa horizontal posterior, a uno y otro lado de la canal invertida longitudinal lleva esta sólidamente unidas unas cartelas adecuadas para articular en ellas los brazos de la suspensión posterior del vehículo.

175

6ª.-Por último se reivindica como objeto sobre el que ha de recaer el presente Modelo de Utilidad que por veinte años se solicita para España y sus Colonias.- - - - -

p o r

" BASTIDOR PERFECCIONADO PARA PEQUEÑO VEHICULO AUTOMOVIL "

Todo conforme queda expresado en la presente Memoria Descriptiva, que consta de siete hojas foliadas y escritas a máquina por una sola cara y plano que se acompaña.

Madrid, 3 de Diciembre de 1.957.-

P. A.

PEDRO FELIX MORA
A.A.



Fig. 3

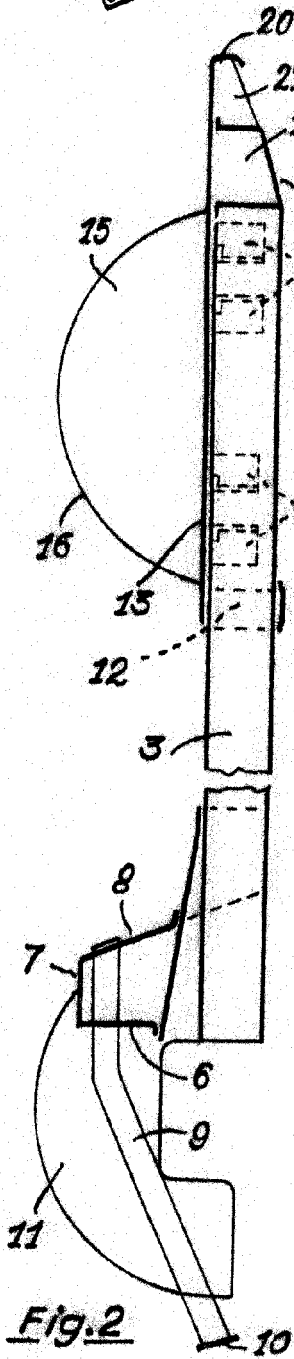
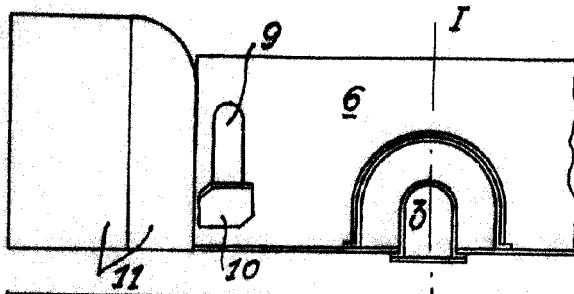


Fig. 2

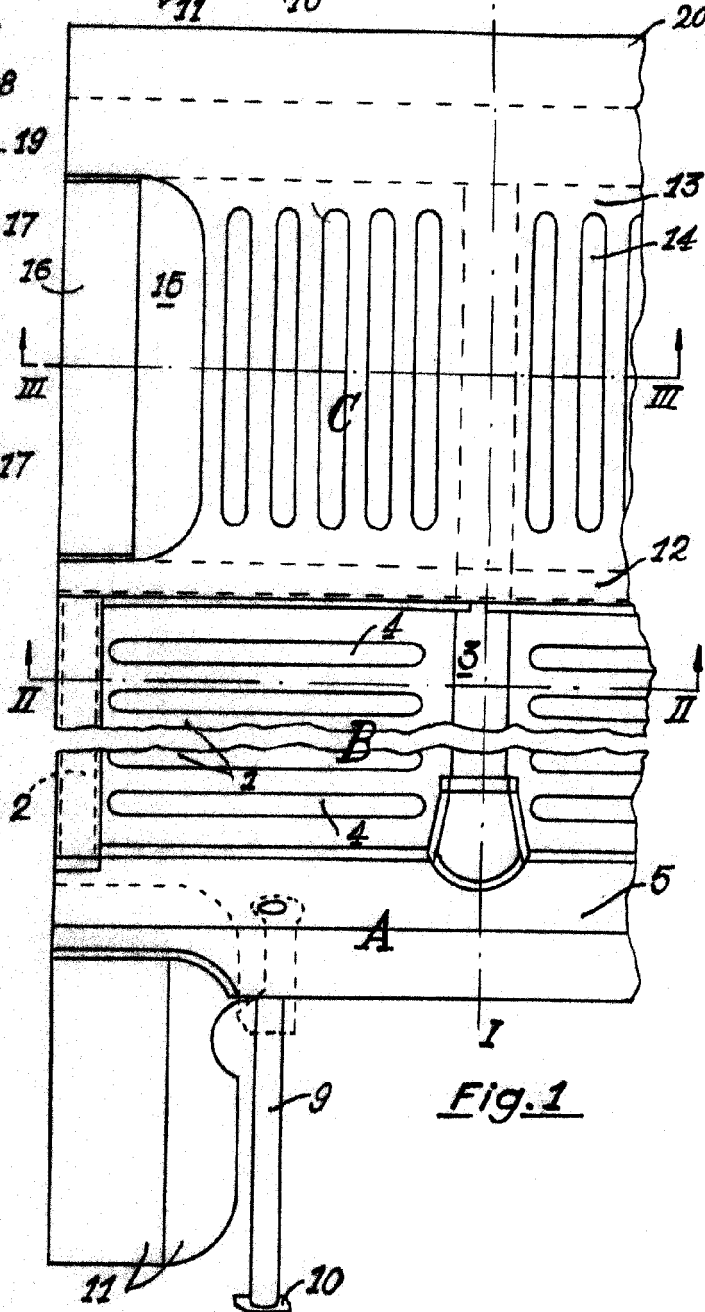


Fig. 1

ESCALA VARIABLE
MADRID, 5 DIC. 1957
P.A. PEDRO FELIX MORA
C.E. 101/1000

83039.

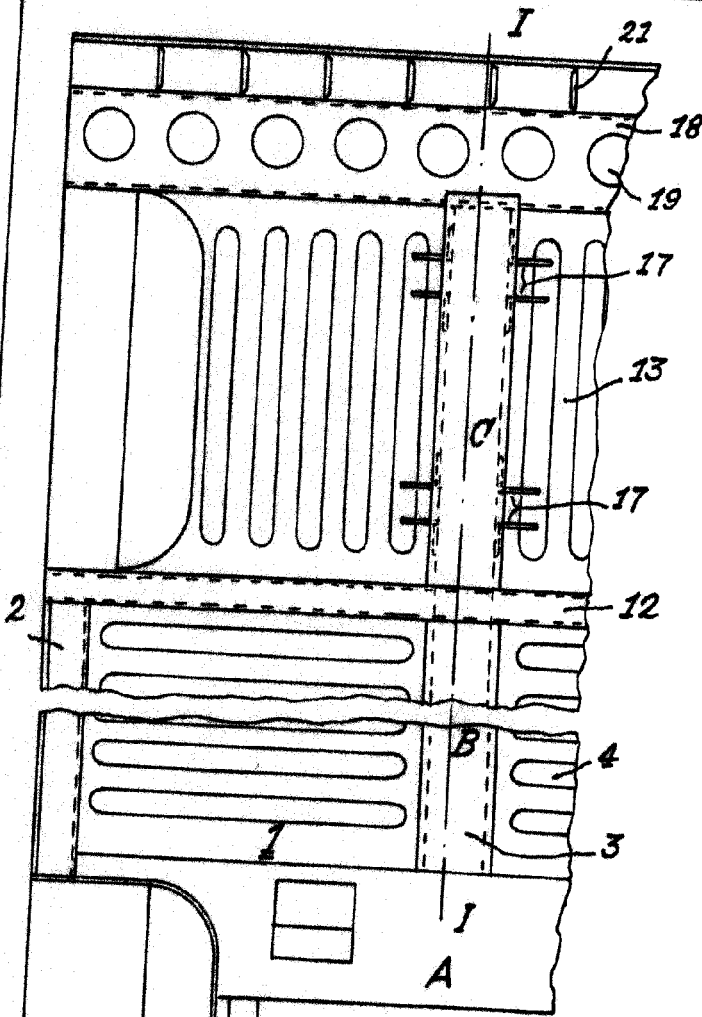


Fig. 5

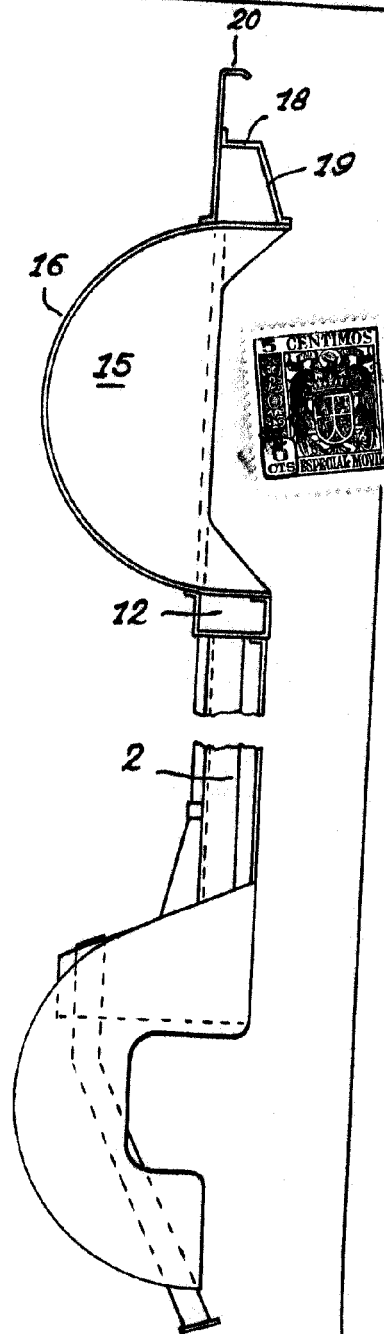


Fig. 4

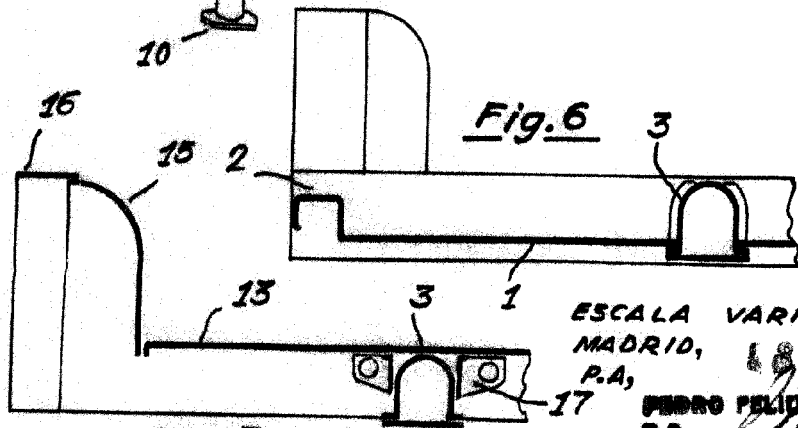


Fig. 7

ESCALA VARIABLE
 MADRID,
 P.A.,
 PEDRO FELIX MARRA
 S.A.

18 DIC 1957

[Handwritten signature]

83039