

236549



.6 28 67

P A T E N T E
D E
I N V E N C I O N

por "PERFECCIONAMIENTOS EN LOS PANELES DEPURADORES DE AIRE"
a favor de Don RAMÓN VILALTELLA FARRÉ, de nacionalidad espa-
ñola, residente en LÉRIDA, calle Condes de Urgel, núm. 18. -

= . =

MEMORIA DESCRIPTIVA

La presente invención se refiere a unos perfecciona-
mientos en los paneles depuradores de aire.

5. Hasta el presente la depuración del aire, para obte-
nerlo limpio exento de materias en suspensión, y apto para
instalaciones sensibles como son laboratorios fotográficas,
salas de aparatos de telefonía y en general locales industria-
les en donde se realizan trabajos que exigen notoria pureza
en el aire, se venia realizando con masas mas o menos compac-
tas de lana de vidrio o similar, que acusaban pronto el de-
fecto de su rápida inutilización. Otra realización es a base

10

• 6 28 67 13



de viruta de acero o similar, que también se altera fácilmente por efecto del ataque más o menos húmedo e impuro.

5. La invención, permite lograr paneles de composición mas o menos compacta a voluntad, fácilmente reparables y con una gran amplitud de servicio, toda vez que en forma simple o compuesta se pueden disponer en los locales que deben proteger, en las orientaciones mas apropiadas y ser retirados cuando no sea necesaria su presencia.

10. En la invención, entra en consideración la obtención de un soporte general o marco, un dispositivo sustentador y tensor de la pieza filtradora y medios para la fijación de este dispositivo al marco con facilidad de posibles recambios.

15. En la sustentación y tensado de la pieza filtradora, cabe considerar el hecho de la disposición del elemento filtrador. Ventajosamente se toma como elemento filtrante una malla de material sintético, tales como las superpoliamidas u otras de elevado peso molecular, (Seran, Nylon, Perlon, etc) y esta malla puede estar tejida en máquina tricotosa, ya sea en plano, ya tubular, aplicándose el primer caso para filtros sencillos y el segundo para acción mas intensa en el filtraje.

20. Con el fin de facilitar la explicación se acompaña a la presente memoria una lámina de dibujos en la que se ha representado un caso de realización que se cita a título de ejemplo.

25. En el dibujo:

La figura 1, muestra en sección alzada, la vista del conjunto de elementos que integran el cuerpo filtrador, estando éste incompleto en cuanto a dimensiones y forma,

30. La figura 2, manifiesta el detalle de tensado del ele-



mento filtrador, y

La figura 3, representa la vista frotal de un panel en su completa formación.

5. Consiste en obtener un contorno general a base de un perfil -1- de hierro o material resistente, en contorno angular, estableciendo dentro del espacio que forma el ángulo, el sistema de sustentación y tensado integrado por un marco plano -2- sobre el cual se vuelve el tejido -3-, una o varias veces, según la intensidad de filtrado, fijándose este marco al contorno, mediante un respaldo -4- que forma un marco semejante en mayor amplitud para actuar como cubrejunta o tapa del marco portador de la malla.

10. La fijación de estos elementos es por medio de pernos -5- ajustados desde el exterior con las tuercas -6- y haciendo encaje frontal -7- por la cara frontal del conter, a fin de que éste sea liso.

15. Las mallas del tejido -3- se puede sobremontar, según se demuestra en la figura 2; aumentando así la superficie filtradora en profundidad; si las mallas son tubulares, se refuerza el filtraje aún más puesto que cada vuelta del tensado representa el doble de tejido.

20. Para que el frente filtrador se de una máxima eficacia, se disponen los tensador según se indica en la figura 3, es decir, entrecruzándolos y de esta manera en cada cuadro parcial -8- existe una intensidad de materia filtradora, puesto que comprende la de la banda transversal y la longitudinal. Por otro lado este entrecruzado sirve para mantener invariable la posición del material filtrador, y así pues, puede ser empleado en locales industriales en general.

25. El tejido de malla mencionado es también aplicable tan-



te motores de compresión como en otros servicios, permitiendo su presentación en forma de esponjas, cilíndricas, tóricas u otras rellenas o no con fibras similares.

5. La invención, dentro de su esencialidad, puede ser llevada a la práctica en otras formas que difieran en detalle de la indicada a título de ejemplo en la descripción, a las cuales alcanzará igualmente la protección que se recaba. Podrá pues, construirse en cualquier forma y tamaño, con los materiales mas adecuados por quedar todo ello comprendido en el espíritu de las reivindicaciones.
- 10.

= . =

N O T A

Descrito el objeto y utilidad de la invención, lo que se declara como nuevas y de propia invención, comprende las siguientes reivindicaciones:

15. 1ª. - Perfeccionamientos en los paneles depuradores de aire, caracterizados esencialmente por el hecho de comprender un cuerpo soporte como contorno general un marco-bastidor para sustentación y tensado del elemento filtrador y un cuerpo cubrejunta o protector periférico de dicho material, estableciéndose el material filtrante a base de fibras de superpoliamidas, inalterables a los agentes externos y lavables, tejidas formando malla, ya sea en tejido simple ya en tejido tubular, procediéndose a la obtención del panel según un tensado del ele-
- 20.

= 5 = 6 28 67

13



5. mente filtrador en un marco rígido, un entrecruzado de estos elementos tensador, para formar un frente filtrante cuadrículado, comprendiendo en este cuadrículado una gran densidad filtradora por hallarse superpuestas partes del tensado longitudinal y partes del tensado transversal.

10. 2ª. - Perfeccionamientos, según la anterior reivindicación en los que, el contorno del marco soporte tensado, se fija desde el exterior por otro marco cubrejunta, que a su vez se dispone fije con disposición tensable a voluntad con respecto del cerco exterior.

15. 3ª. - Perfeccionamientos, según 1ª y 2ª reivindicación, en los que el material filtrante, tejido de malla de nylon, perlon, seran u otros, se utiliza también sin marcos soportes, dando a tal fin una forma estable, cilíndrica, tórica u otra que se adapte mejor al uso a que se destina.

4ª. - Perfeccionamientos en los paneles depuradores de aire.

20. Según se describe y reivindica en la presente memoria descriptiva, que consta de cinco hojas, foliadas y escritas a máquina por una sola cara, acompañadas de una lámina de dibujos.

Madrid, a 13 de Julio de 1957.

RAMÓN VILALTELLA FARRE.

p. a.

JAIME ISERN MIRALLES

P. P.

• 6 28 67

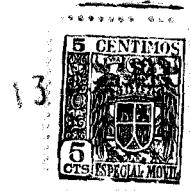


Fig. 1

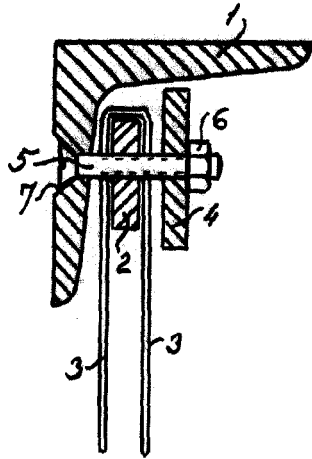


Fig. 2

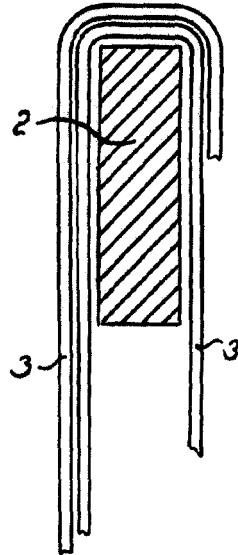
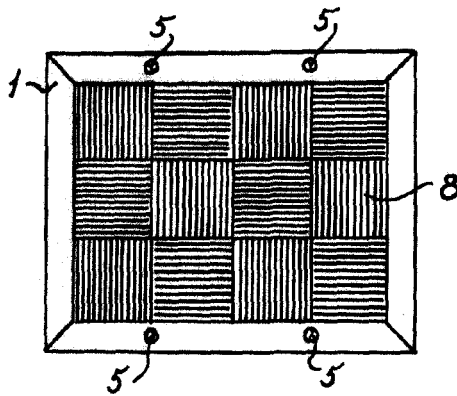


Fig. 3



Madrid, Julio 1957
Jaime Isern

p.p.