



0.

•6 2497

MODELO DE UTILIDAD

por 20 años

por "UNA FIJACION PERFECCIONADA PARA ASAS DE MALETAS",
a favor de D. Joaquín Pérez Rico, de nacionalidad espa-
ñola, domiciliado en Barcelona, Viladomat, 211, 3º, 3ª.

=====

MEMORIA DESCRIPTIVA

Este Modelo de utilidad describe una fijación
perfeccionada para las asas de las maletas, sumamente
sólida, perfectamente adherible a la maleta, de fácil
y cómodo montaje y quedando el asa perfectamente arti-
culada con ella.

5

Esta fijación consta de una chapa rígida y
embutida en forma de amplia base trapezoidal, de la cual
sobresalen dos sólidos muñones, simétricos respecto a



10 dos planos verticales cruzados en ángulo recto y en los
cuales las facetas internas, que se enfrentan una con
otra, presentan sendas perforaciones circulares para re-
cibir a los extremos axiales del asa, que, naturalmente
quedará así articulada con la fijación.

15 La placa trapezoidal que presenta sus bordes
dobladados en doble diedro recto y que por ellos se apoya
en la superficie externa y lateral de la maleta, presen-
ta tres perforaciones adecuadas para recibir a otros tan-
tos pasadores que atravesando la pared de la maleta que-
dan retenidos por otras tantas placas planas de anclaje
20 y retención.

Las características apuntadas se comprenderán
mejor examinando los dibujos que se adjuntan a esta me-
moria, en los cuales a título de ejemplo se representa
una ejecución de esta fijación de acuerdo con el presen-
25 te invento.

En los dibujos la figura I muestra una sec-
ción recta de la fijación según un plano vertical coin-
cidente con el principal de simetría y con el eje -1- de
articulación del asa.

30 La figura II muestra la propia sujeción, en
vista frontal, o sea con el plano del dibujo perpendi-
cular al mencionado eje de articulación.

La fig. III es la vista superior de la fija-
ción; y la fig. IV es una sección recta, según un pla-
35 no paralelo al de la II.

En todas estas figuras puede observarse que la
fijación queda formada por una pieza laminar embutida,
en la que se aprecian los muñones -2- con las caras in-



40 ternas -3- planas paralelas y perforadas en -4- para re-
cibir los extremos axiales del asa y retenerlos permiti-
tiendo su giro. Se aprecia también la base trapezoidal
-5- con sus orificios -6- para los pernos de anclaje y
con sus bordes doblados -7-. Finalmente se indican con
45 líneas punteadas -8- las placas inferiores a situar en
la cara interna de la pared de la maleta, que preferen-
temente serán de forma rectangular y bastante amplia pa-
ra mejor repartir los esfuerzos de los pernos ocasionados
por el peso de la maleta.

50 Como conclusión de esta detallada descripción
interesa consignar que a los efectos del actual modelo
serán variables todos cuantos detalles no afecten, al-
teren, cambien o modifiquen la esencia de la fijación
aquí descrita.

N O T A .

55 Se reivindica como objeto de este registro por
Modelo de utilidad:

1 - Una fijación perfeccionada para asas de maletas, que
consta de una pieza principal, laminar, resistente y rí-
gida, en forma de amplia placa plana de perfil trapezoi-
60 dal, de la cual emergen salientes por su cara superior,
dos fuertes muñones alineados según el eje de simetría
de la base, simétricamente iguales entre sí, y con sus
facetas internas planas, verticales y perforadas según
un eje ideal paralelo a la placa; siendo las perforacio-
65 nes circulares y propias para recibir, retener y articu-
lar a los extremos axiales de una misma asa; esta placa
presentará todo su contorno doblado para su mayor rigi-
dez; y quedará completada esta fijación con tres planchas

- 4 - 6 24971



70 a situar en la cara interna de la maleta, para afianzar a sendos pernos de anclaje enlazados superiormente con la placa de la pieza principal a través de los correspondientes orificios previstos en tal placa.

75 2 - La propia fijación perfeccionada para asas de maletas, según la reivindicación anterior, caracterizada porque la placa de la pieza principal afecte la forma de un amplio trapecio con sus bordes doblados y rebatidos en parte hacia su interior; centrándose en ella, uno de los orificios de anclaje por debajo de un pie articulación del asa, y los otros dos en el tercio opuesto de los lados laterales del trapecio.

80 Sean cuales fueren las circunstancias que concurren en la esencialidad del Modelo de utilidad definido en las anteriores reivindicaciones, cual objeto es:
3 - "UNA FIJACION PERFECCIONADA PARA ASAS DE MALETAS".

85 Consta la presente memoria de cuatro hojas foliadas, mecanografiadas por una sola cara y del dibujo unido a la misma.

Barcelona, diez de octubre de mil novecientos cincuenta y siete.

P.A. de D. Joaquín Pérez Rico,

L. DURÁN
P.P.

• 6 2497

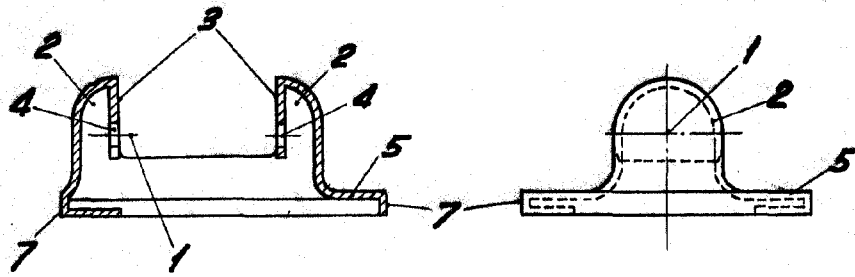


Fig. I

Fig. II

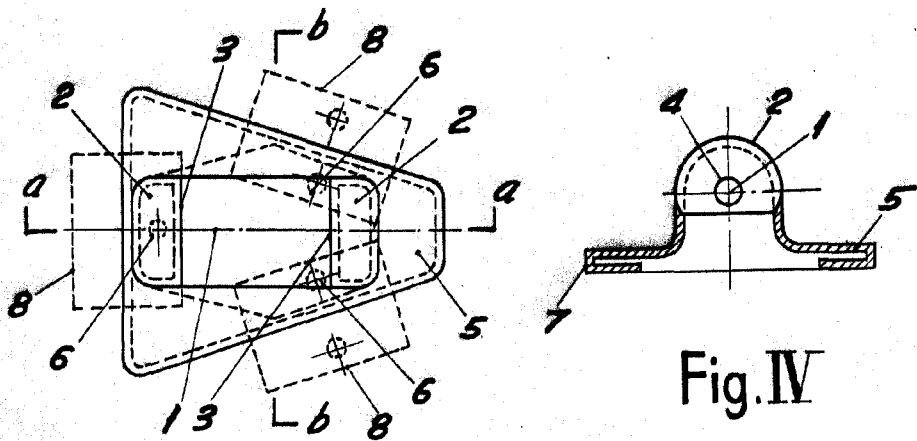


Fig. III

Fig. IV

BARCELONA, 10 OCTUBRE DE 1957

L. DURAN

P.P.

ESCALA VARIABLE