

62333



•62333

MEMORIA DESCRIPTIVA
que se acompaña a
la solicitud de
un MODELO de UTILIDAD, por VEINTE AÑOS en ESPAÑA
a favor de
DON ANTONIO ALBERDI CARRERA, residente en Duran-
go (Vizcaya), calle General Eguía, núm. 21,
p o r
"NUEVO MODELO DE LAVADORA".



5

La invención a que se refiere la presente memoria, constituye una novedad industrial, con características y ventajas que la hacen merecedora del privilegio de explotación exclusiva que por ella se solicita, de acuerdo con las prescripciones del Estatuto vigente de la Propiedad Industrial, texto refundido, publicado en 30 de abril de 1930.

10

El objeto de la presente invención se refiere a una lavadora mecánica que presenta características de novedad que sin duda han de hacerla muy apreciada en el mercado, por lo que su inventor desea protegerla con un privilegio de explotación exclusiva que evite fáciles imitaciones por parte de otros industriales competidores.

15

La lavadora en cuestión, que entre otras características presenta la novedad de estar fabricada con un material plástico especial, se ha representado en el dibujo adjunto, en el cual puede verse en la lámina primera un corte seccional vertical de la lavadora, permitiendo apreciar su mecanismo interior.

20

En la lámina central se vé en detalle el mecanismo de transmisión del movimiento del motor y asimismo una vista en planta del recipiente de la lavadora. Como puede verse en esta lámina, la lavadora está provista de dos hélices o agitadores que giran hacia la izquierda en lugar de hacerlo hacia la derecha como suele ser habitual. Existen también en el fondo unos relieves que contribuyen a la acción agitadora de las hélices.

25

30

En la lámina 3ª, se han representado esquemáticamente dos variantes de realización de la misma idea, consistentes en colocar los dos agitadores del fondo en dos planos inclinados o bien en uno horizontal y otro inclinado.

62333

- 3 -

22 OCT.



igualmente se ha previsto la posibilidad de que los diámetros de los dos batidores o agitadores, sean distintos.

5 Volviendo a la fig. representada en la lámina 1ª, puede verse que se han señalado con números las partes fundamentales de la lavadora, correspondiendo el núm. 1 al cuerpo del recipiente y el núm. 2 a la tapa del mismo.

10 Los núms. 3 y 4 señalan los prensaestopas, que se han previsto de material plástico. Los núms. 5 y 6 son los dos batidores o agitadores que son impulsados en su movimiento de giro hacia la izquierda por el motor situado en la parte inferior. Este motor produce un movimiento de giro al cono central 9 que a su vez transmite este movimiento por fricción a los conos 7 y 8, invertidos en relación con el cono central.

15 Los conos citados son de goma, con lo que se evita todo engranaje, y a fin de mantener una presión constante que produzca una fuerza suficiente como para arrastrar a los dos batidores, se ha previsto debajo del cono central un muelle o resorte que impulsa hacia arriba a dicho cono.

20 Como se deduce del examen del dibujo descrito, la lavadora está formada por dos cuerpos, el superior de los cuales constituye el recipiente propiamente dicho, y el inferior el alojamiento de los mecanismos de impulsión y del motor que proporciona la fuerza motriz.

25 De la descripción que antecede, se deduce claramente la constitución y funcionamiento de esta nueva lavadora, cuyas ventajas son fáciles de determinar, ya que puede decirse que a tener una doble fuente de rotación, en su

30

•62333

22 OCT



base, ha de realizar el fin a que se destina con mucha mayor perfección, sin contar con que su funcionamiento, en virtud de los mecanismos descritos, resulta perfecto en todos sus aspectos.

5

Hecha la descripción que antecede, hemos de añadir que los detalles de realización de la idea expuesta, pueden variar, sin que por ello cambie la esencia de la invención que es la que se describe en los párrafos que anteceden y la que se reivindica en la siguiente

10

N O T A

En resumen/ El Modelo de Utilidad que se solicita, recaerá sobre las reivindicaciones que siguen:

15

1ª.- "Nuevo modelo de lavadora", caracterizado porque la fuerza motriz producida por el motor situado en su parte inferior se transmite a través de un rodillo troncocónico, que mantiene un contacto constante por la acción de un muelle, con otros dos rodillos similares invertidos, colocados junto a él, que están íntimamente unidos a los ejes de giro de dos batidores o agitadores en forma que hace que giren hacia la izquierda, produciendo un remolino en el contenido de la lavadora cuya acción se complementa por unos relieves situados en la base de la misma.

20

2ª.- Se reivindica, por último, como objeto sobre el que ha de recaer el Modelo de Utilidad que se solicita:

25

"NUEVO MODELO DE LAVADORA".

Todo conforme queda descrito en la presente memoria, que consta de cuatro páginas escritas a máquina y dibujos adjuntos.

30

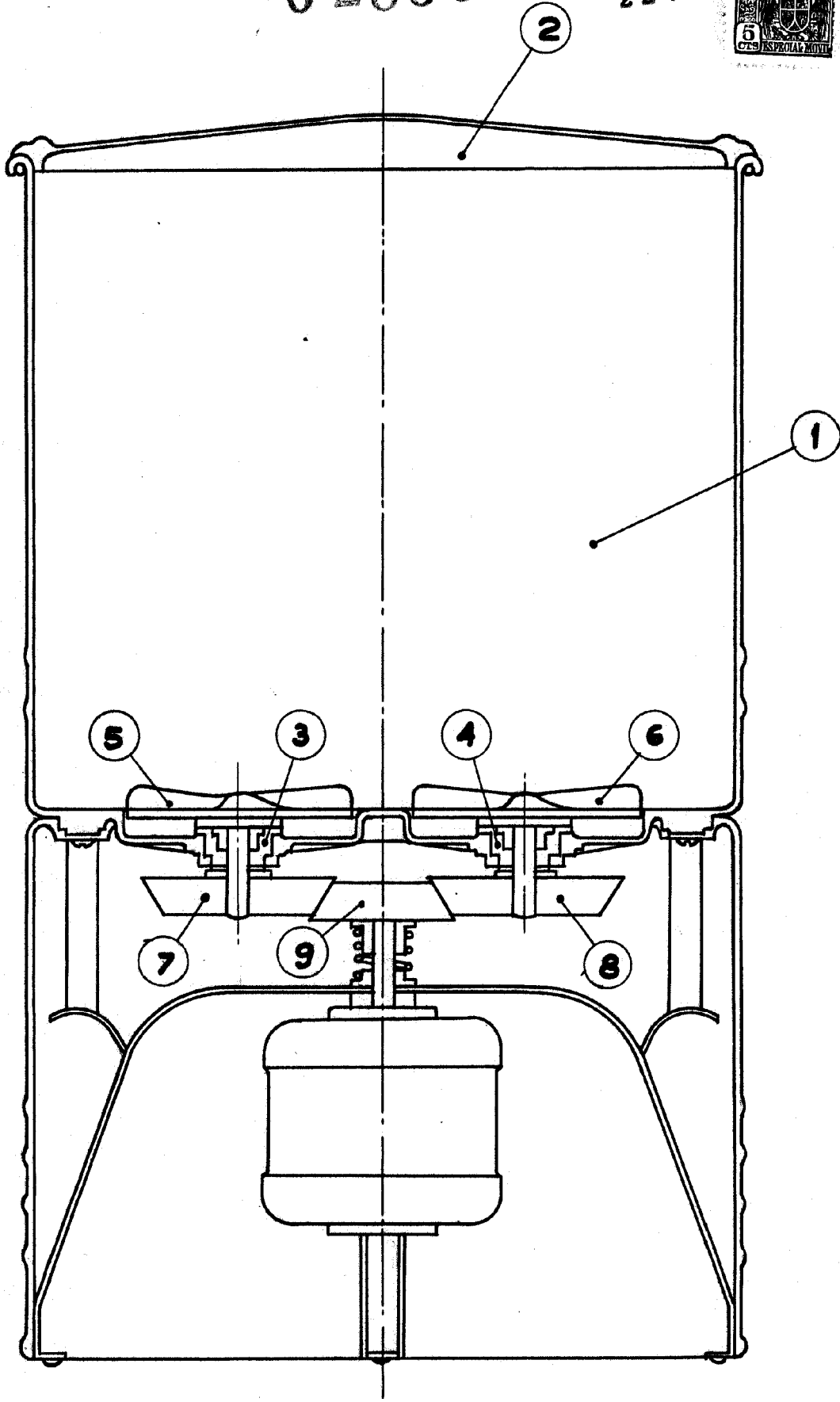
Madrid, 22 de octubre de 1957

ALFONSO UNGRIA

Antonio Alberdi Carrera

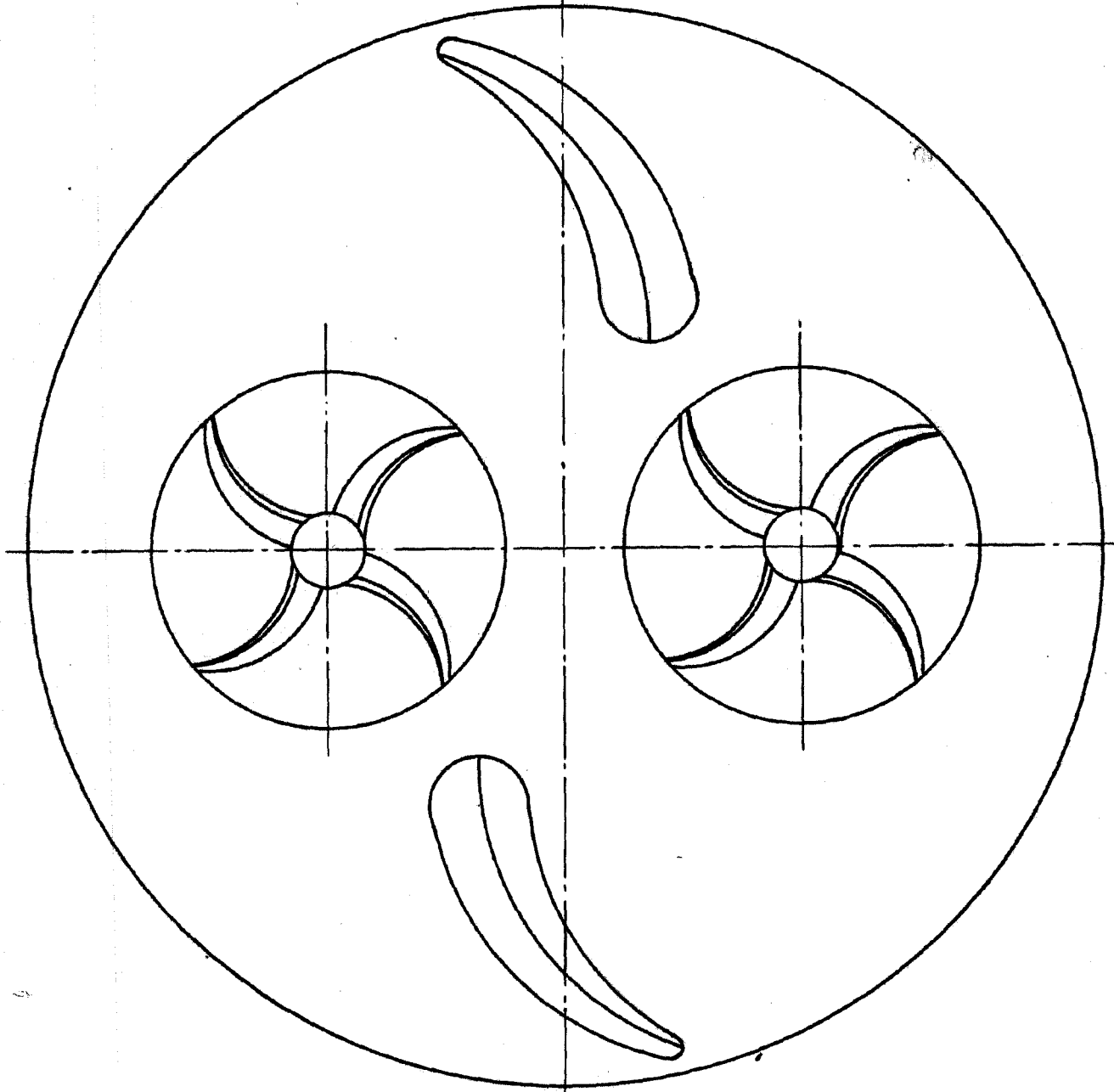
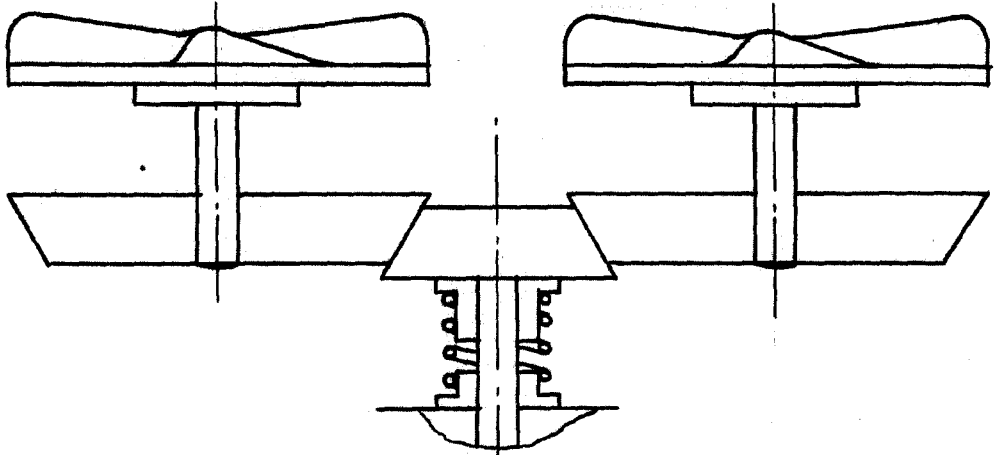
• 62333

22 OCT. 1914



•62333

220

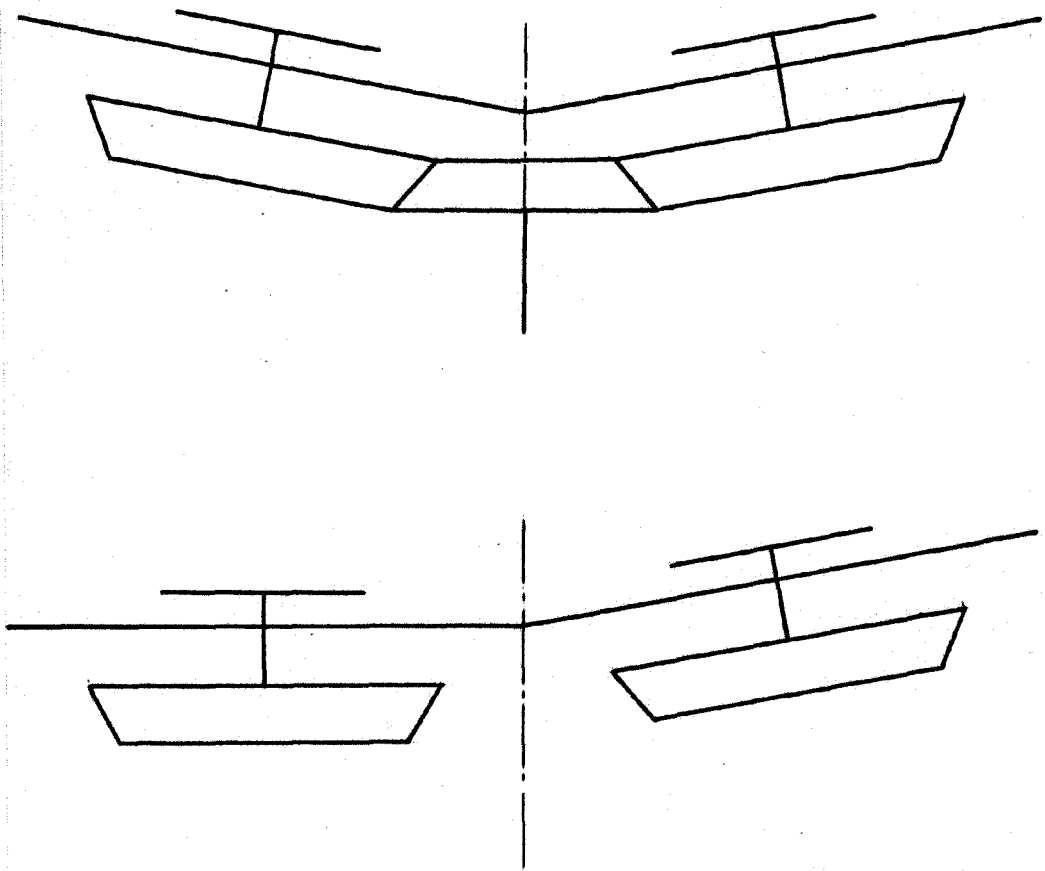


3

Hoja unica

•62333

22 OCT. 1907



ESCALA VARIABLE

MADRID, 21 DE OCTUBRE DE 1907

ALFONSO UMBRIE