



14
• 6 223 2

M O D E L O
D E
U T I L I D A D

para "TRITURADORA-BATIDORA DE JUGUETE", a favor de Don JORGE
BADIA PLA, domiciliado en BADALONA (Barcelona), calle San Bru-
no, nº 93.

= . =

MEMORIA DESCRIPTIVA

El presente modelo de utilidad se refiere a una tritu-
radora-batidora de juguete.

5. Más concretamente se refiere a un aparato triturador y
batidor accionado manualmente y provisto de un dispositivo para
el accionamiento común de las aletas trituradoras y de las pa-
las batidoras o bien por separado. Este aparato construido en
tamaño reducido es muy indicado para el juego de los niños, que
como sabemos imitan los quehaceres de los mayores, pudiendo así
las futuras amas de casas practicarse en esta clase de operacio-
10. nes.

• 6 223 2 14 0



5. Consta este aparato de una carcasa general en cuyo interior existe el mecanismo de accionamiento , estando esta carcasa montada articuladamente sobre una base apta para recibir el recipiente donde va a realizarse el batido, el cual se saca y mete levantando el brazo, de la carcasa portador de las palas batidoras, llevando asimismo esta carcasa en su exterior el manubrio para el accionamiento de las aletas y las palas y una palanca que enlaza o separa los ejes primarios de ambos elementos, y comprendiendo un dispositivo de fijación eventual de la misma sobre la base.

10. En la parte superior de la carcasa existe un casquillo apropiado para el acoplamiento del vaso recipiente del triturador en cuyo fondo se hallan las aletas trituradoras enlazándose su núcleo hueco provisto de caras biseladas con la cabeza sobresaliente del eje accionador provisto igualmente de caras en bisel correspondientes.

15. Para facilitar la explicación se acompaña a la presente memoria tres láminas de dibujos en la que se ha representado un caso de realización que se cita a título de ejemplo no limitativo del alcance del invento.

20. En los dibujos:
La figura 1, representa en perspectiva la vista en conjunto del aparato triturador-batidor objeto del modelo,
la figura 2, igualmente en perspectiva, indica un detalle del sistema de anclaje entre carcasa y base,
25. la figura 3, manifiesta en alzado el dispositivo de anclaje citado,
la figura 4, representa la vista general del mecanismo accionados de las aletas trituradoras y de las palas batidoras,
30. la figura 5, indica la vista en planta del dispositivo de enlace entre dos ejes primarios de las aletas y las palas

• 6 223 2 14



respectivamente,

la figura 6, manifiesta la vista frontal del dispositivo de la figura anterior,

la figura 7, es una sección del detalle del acoplamiento del dispositivo triturador en la carcasa, y

5. la figura 8 indica en sección transversal la cabeza del eje accionador de las aletas y el núcleo de acoplamiento de las mismas.

10. Comprende este aparato una carcasa general 1 en cuya parte superior se halla un casquillo 2 de acoplamiento para un vaso recipiente 3 de un triturador de aletas 4. Esta carcasa se prolonga con un brazo 5 por cuya parte inferior sobresalen las palas batidoras 6.

15. Esta carcasa 1 se halla montada articuladamente sobre una base 7 en la cual existe el hueco 8 apropiado para recibir el recipiente o vasija 9 donde se efectuará el batido con las palas 6.

20. En el interior de la carcasa se comprende un mecanismo de accionamiento de las aletas 4 y de las palas 6, el cual consiste en un eje primario 10, que sobresale al exterior formando manubrio 11 de mando, con una rueda dentada 11 que engrana con un piñón multiplicador 12 solidario de un casquillo dentado 13 que a su vez engrana con un segundo piñón multiplicador 14 de eje 15 vertical en cuya cabeza 16 biselada se acopla el núcleo 17 de las aletas 4 trituradoras, cuyo acoplamiento se
25. lleva a cabo merced a caras biseladas 18 previstas en la cabeza del eje 15 correspondientes con las 19 existentes en el hueco axial del núcleo de las aletas 4. El eje 10, en su extremo libre 20 lleva un dispositivo de engranaje 21 apropiado para su
30. enlace o no con el eje principal 22 de accionamiento de las

6 223 2

14



palas batidores 6 en el cual existen los casquillos dentados 23 que engranan con los piñones multiplicadores 24 de ejes verticales 25 en donde se montan las palas 6.

5. El dispositivo de engranaje 21 entre los ejes principales 10 y 22 de accionamiento de las aletas 4 y las palas 6, consiste en un casquillo 26 (figura 5) deslizable sobre las extremidades libres de dichos ejes mandado desde el exterior por la palanca 27, cuyo eje lleva en sus extremos sendas ramas en U 28 y 29 que encajan en el casquillo 30 y 31 respectivamente
10. solidarios del eje 10 y del 22 para lo cual estos casquillos llevan un apéndice 32 de contorno en entrantes y salientes.

Se comprenderá que estando el casquillo 26 en la posición de las figuras 4 y 5, al accionar el manubrio 11 se pondrán en movimiento las aletas trituradoras 4, permaneciendo
15. las palas batidoras 6 inactivas, sin embargo al actuar sobre la palanca 27 según la flecha F se desliza el casquillo y sus ramas 28 encajan en el casquillo 30, el cual obliga a girar al 26 y éste por las aletas 29 arrastra al casquillo 31 solidario del eje 22 obteniendo así el movimiento conjunto de aletas 4
20. y palas 6.

En el eje 33 perteneciente al piñón 12 va calada una rueda dentada 34 que engrana con un piñón multiplicador 35 que lleva solidario en su eje 36 un volante 37 regulador de marcha.

La carcasa 1 se halla montada sobre la base 7 con articulación a bisagra que permite el levantar el brazo 5 portador de las palas batidoras 6 para permitir el colocar y el retirar el recipiente 9 en la base 7. Esta articulación está su-
25. peditada a un dispositivo de anclaje dispuesto en la carcasa 1, el cual comprende dos palancas 38 y 39 oscilantes alrededor
30. de respectivos ejes 40 y 41, las cuales terminan en su extre-

• 6 223 2



- mo inferior a manera de gancho 42 anclable en las ranuras 43 y 44 practicadas en la base 7. Estas palancas están conectadas entre sí mediante el tirante 45 articulado en las mismas en puntos opuestos 46 y 47 de los ejes de giro, y están solicitadas por el muelle elástico 48 que tiende a mantener a dichos ganchos 42 separados entre sí en posición de bloqueo acoplados en las ranuras 43 y 44. Para accionar sobre estas palancas 38 y 39 y obtener el desbloqueo de los ganchos 42, una de ellas lleva un apéndice 49 sobresaliente por el exterior de la carcasa 1. Accionando sobre este apéndice 49 según la flecha F' (figura 3) se obtiene el giro de las palancas 38 y 39 según las flechas F", acercándose entre sí los ganchos 42 permitiendo ser separados de las ranuras 43 y 44 de la base 7.
- 5.
- 10.

- El recipiente vaso 3 del triturador va provisto de tapa 50 de quita y pon.
- 15.

- El modelo dentro de su esencialidad, puede ser llevado a la práctica en otras formas de realización que difieran en detalle de la indicada a título de ejemplo, a las cuales alcanzará igualmente la protección que se recaba. Podrá, pues, construirse en cualquier forma y tamaño con los medios y materiales más adecuados, por quedar todo ello comprendido en el espíritu de las reivindicaciones.
- 20.



• 6 223 2

N O T A

Descrito el objeto y utilidad del modelo, se declara no practicado ni divulgado en España lo comprendido en las siguientes reivindicaciones:

5. 1. Trituradora-batidora de juguete, caracterizada porque comprende una carcasa provista de un dispositivo de acoplamiento para un triturador de aletas, y palas batidoras sobresalientes por debajo de un brazo que forma la carcasa, estando esta montada sobre una base que lleva dispositivos de apoyo enfrentados a las palas, para un recipiente de batido, y provista de un mecanismo de accionamiento para el batidor y el triturador, cuyo mecanismo incluye un dispositivo de acoplamiento para accionar el batidor, el triturador o ambos a la vez.
10. 2. Trituradora-batidora según la reivindicación 1, caracterizada porque la carcasa está articulada a la base de modo que se puede levantar su brazo con respecto de la base, y comprende un dispositivo de fijación para retener la carcasa en su posición baja.
15. 3. Trituradora-batidora según la reivindicación 2, caracterizada porque el dispositivo de fijación consiste en dos palancas oscilantes alrededor de ejes paralelos y provistas de extremos inferiores a modo de ganchos, cuyas palancas están conectadas entre sí por un tirante que se articula a ellas en lados opuestos de los ejes de oscilación y por un medio elástico que tiende a mantener separados los ganchos en posición acoplada en ranuras de bloqueo previstas en la base, estando
- 20.
- 25.

62232



una de las palancas provista de un apéndice de accionamiento que sobresale al exterior de la carcasa.

5. 4. Trituradora-batidora según la reivindicación 1, caracterizada porque el mecanismo de accionamiento comprende un eje primario que sobresale al exterior formando un manubrio de mando, cuyo eje está conectado por medio de un engranaje frontal acoplable a voluntad mediante una palanca exterior, con una transmisión multiplicadora conectada a las palas batidoras y, por otra parte, con una segunda transmisión multiplicadora conectada con el eje de las aletas trituradoras y con un volante regulador de marcha.

15. 5. Trituradora-batidora según la reivindicación 1 caracterizada porque el eje central del casquillo de que consta el dispositivo de acoplamiento para el triturador de aletas presenta una cabeza en bisel para el acoplamiento eventual del núcleo de estas aletas montado en el fondo del vaso recipiente del triturador para lo cual su hueco axil presenta también caras en bisel correspondientes.

20. 6. Trituradora-batidora de juguete.
Según se describe y reivindica en la presente memoria descriptiva que consta de siete hojas foliadas y escritas a máquina por una sola cara, acompañadas de tres láminas de dibujos.

Madrid, a 14 OCT. 1957

JORGE BADIA PLA.

p. a. JAIME ISERN MIRALLES
P. P

P/rm.

6 223 2

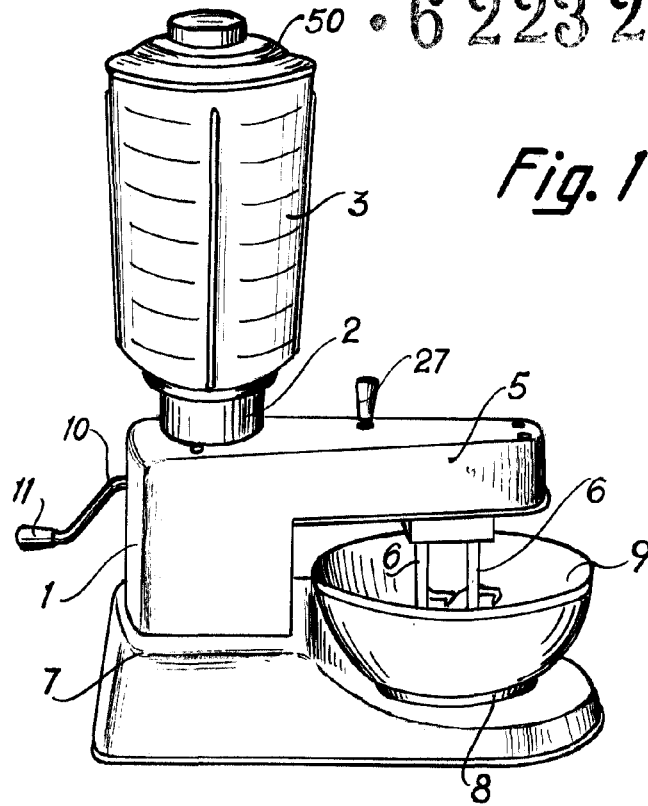


Fig. 1

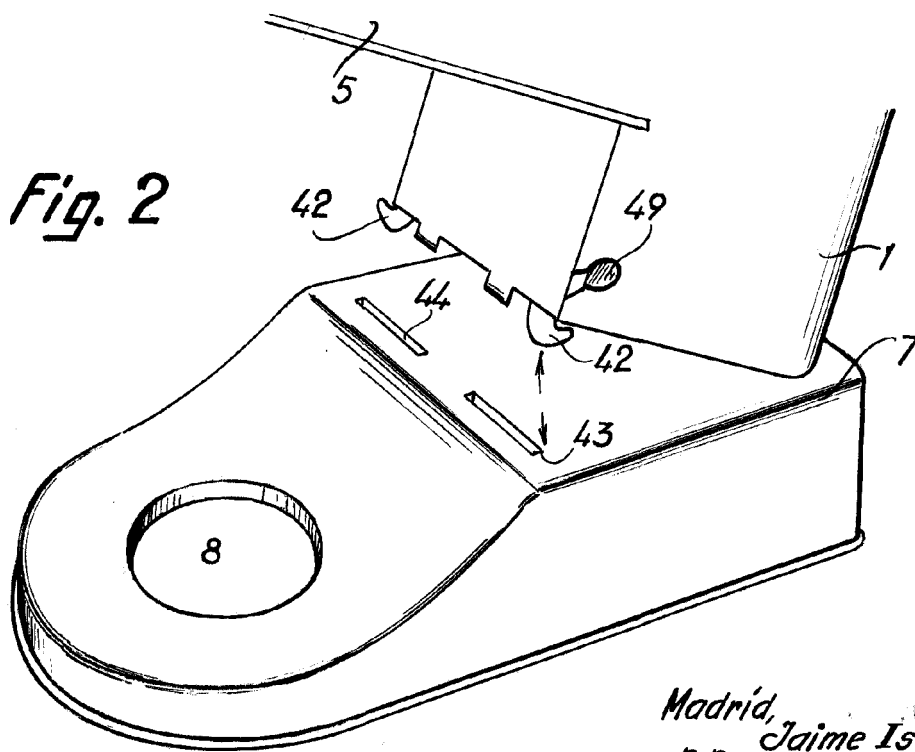
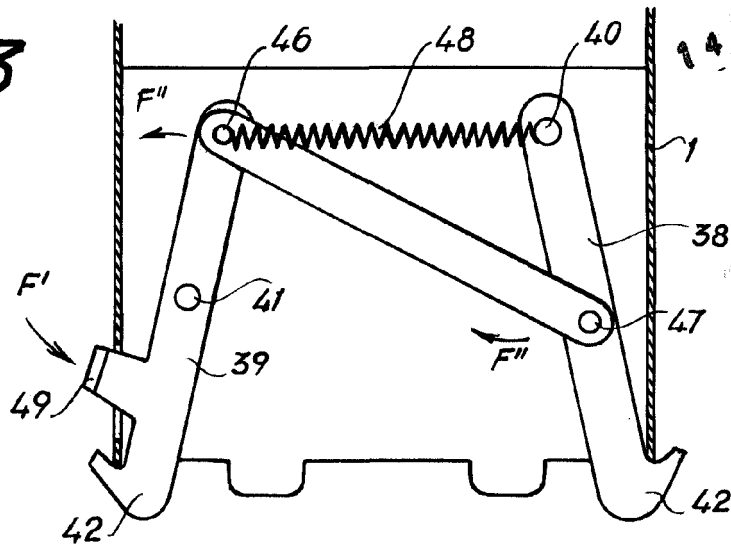


Fig. 2

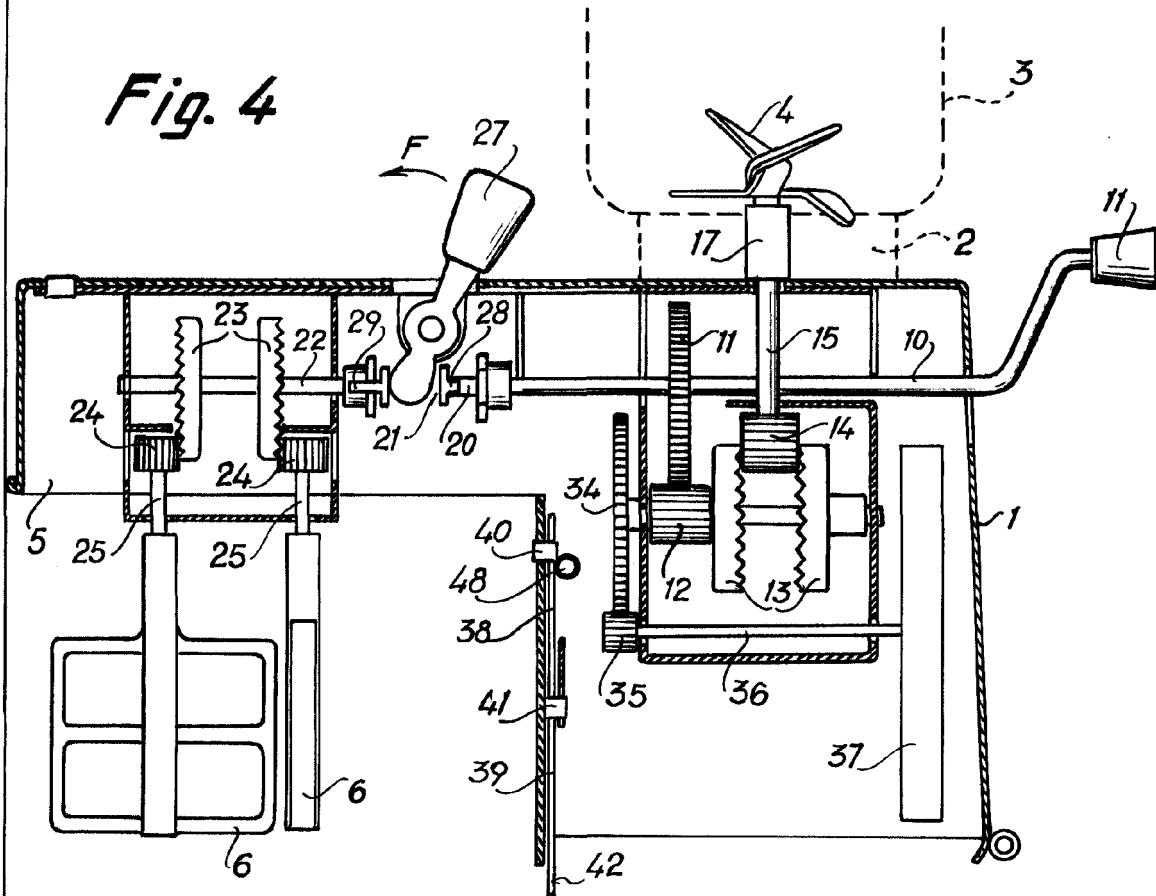
Madrid, 1957
pp. Jaime Isern

Fig. 3



6 223 2

Fig. 4



Madrid, 14 OCT. 1957
p.p. Jaime Isern

6 223 2

Fig. 5

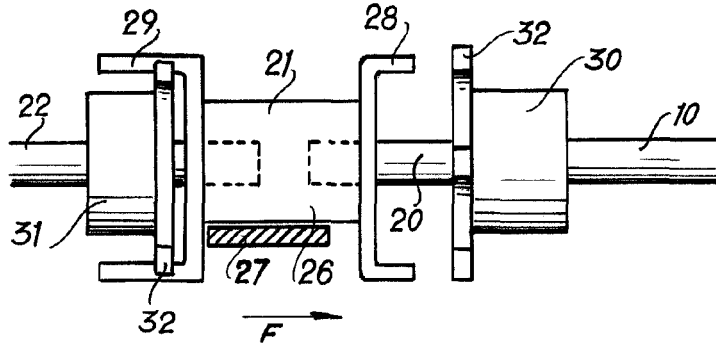


Fig. 6

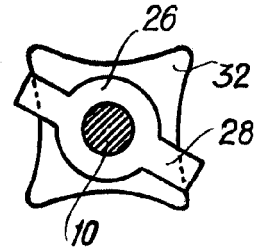


Fig. 7

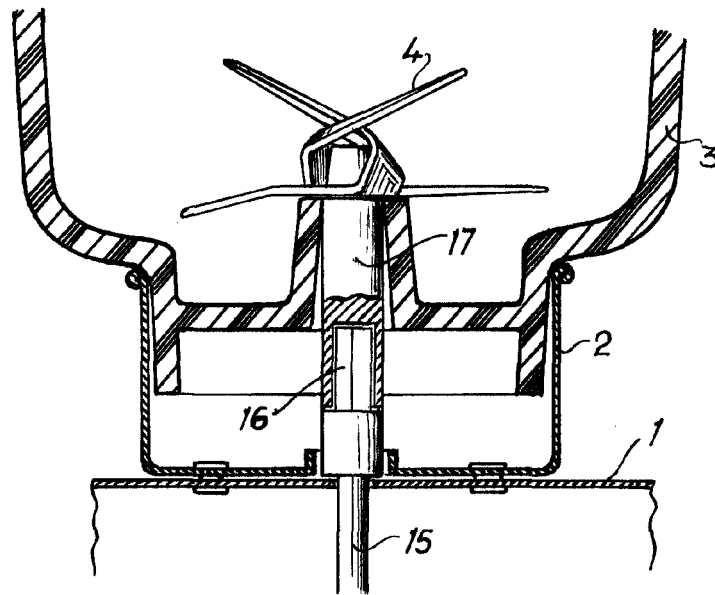
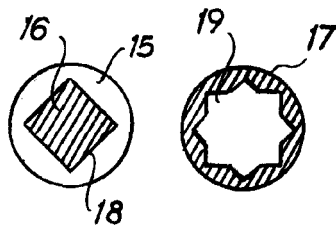


Fig. 8



Madrid, 1957
p.p. Jaime Isern