



62219

MODELO DE UTILIDAD
POR VEINTE AÑOS
EN ESPAÑA

Solicitado a favor de D. Eladio Albert Gomar, de nacionalidad española, domiciliado en Beniganim (Valencia) calle Argente, nº 7

por

==;==;==;==;==;"PISO PERFECCIONADO PARA ALPARGATAS"==;==;==;==;

~~~~~

MEMORIA DESCRIPTIVA  
=====

El Modelo de Utilidad a que se refiere la presente memoria descriptiva y los dibujos complementarios anexos, trata de unos importantes perfeccionamientos introducidos en la constitución de los pisos de las alpargatas, mediante los cuales se alcanzan una serie de mejoras que producen los nuevos efectos industriales de aumentar considera

62219 140



10

blemente la consistencia y duración de los pisos, y de hacerlos más higiénicos. A causa de estas excelentes propiedades, nos encontramos ante una mejora que se hace acreedora por si misma a que pueda otorgarse a su inventor el privilegio de exclusiva fabricación, venta y explotación que se solicita en España y Colonias por medio del presente Modelo de Utilidad.

15

Debido al elevado coste del caucho, los pisos de goma para las alpargatas, se fabrican generalmente de caucho regenerado e incluso con mucha carga, dando lugar a suelas muy deficientes y de corta duración. En vista de esto, la industria de fabricación de alpargatas emplea desde hace ya bastante tiempo, pisos integrados por láminas de goma de cubiertas usadas de automóvil, cuyo excelente caucho y las capas interpuestas de tejido, dan a los pisos una duración prácticamente ilimitada, puesto que rebasa la duración del corte.

20

25

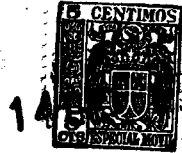
En la aplicación de las referidas cubiertas usadas de automóvil a los pisos de las alpargatas, se ha tropezado sin embargo con la dificultad inherente a todo piso de goma, o sea: su impermeabilidad y la consiguiente falta de transpiración así como la imposibilidad de coser directamente el corte al cuerpo de goma, porque se desprendería con facilidad al cortarse la goma.

30

La invención que vamos a describir tiene por objeto resolver las referidas dificultades, cosa que se consigue eficientemente con este nuevo piso, cuya principal particularidad radica en la especial plantilla de que está dotado.

35

La referida plantilla se caracteriza en esencia, por tener un cuerpo de relleno integrado por una napa de fibras



40

45

50

55

60

65

entrelazadas y sin tejer de pelo de 2ª, ropón afelpado de  
doble cara u otra materia sinónima, con el cual se forma  
el acolchado o grosor de la plantilla, sobreponiéndose a  
dicho cuerpo un tejido de sido, centauro, ropón o similar,  
y uniéndose ambas partes, o sea el cuerpo o napa de relle-  
no y el tejido que lo cubre por una cara, con un ribeteado  
a base de una tira o cinta de un tejido fuerte y consisten-  
te, tal como lona, el cual se cose con un pespunte en una  
máquina de coser apropiada. Una vez conseguida la plantilla  
según queda expuesto, se unirá a la lámina de goma proceden-  
te de recuperación de cubiertas usadas, mediante cosido me-  
cánico de ambas partes, por ejemplo por cosido Blake o si-  
milar, alrededor de todo su perímetro y en una zona cerca-  
na a su borde.

Con objeto de que la constitución general que ante-  
riormente se ha descrito, pueda ser más fácilmente compren-  
dida, se acompaña una lámina de dibujos que nos muestra un  
caso de realización práctica de uno de estos nuevos pisos,  
el cual debe interpretarse ampliamente y sin limitación al-  
guna, dada su condición de mero ejemplo.

En los referidos dibujos, sus diversas figuras repre-  
sentan: de la 1 a la 4, las partes sueltas mas importantes  
que componen el piso; la figura 5 una perspectiva de la  
plantilla, también suelta, siendo la figura 6 una sección  
transversal de dicha plantilla; la figura 7 una perspecti-  
va del piso completo y la figura 8 una sección transversal  
del mismo.

En cuanto a los elementos que componen el ejemplo de  
piso representado en dichas figuras, se señalan en ellas ba-  
jo las siguientes acotaciones: -1-, es la napa o masa lami



70

75

80

85

90

95

nar de fibras entrelazadas de pelo de 2ª, (que puede sustituirse por ropón afelpado de doble cara o similar), sobre el cual se coloca la porción de tejido -2-, adoptando la misma forma de la planta, cuyo tejido, como ya hemos dicho es de sido, centauro, ropón o similar. Estas dos partes sobrepuestas -1- y -2-, se unen ribeteándolas con una franja o cinta de lona u otra clase de tejido fuerte -3-, cosida en una máquina corriente formando el respunte -4- y con ello la plantilla acabada que vemos en la figura -5-. Esta disposición de elementos tiene la ventaja de que las plantillas pueden fabricarse en unidades independientes para luego, en operación posterior, montarse a los pisos, cosa que facilita el proceso de fabricación.

Una vez preparada la plantilla (Figs. 5 y 6), según queda indicado, se procederá a unirla a la plancha de goma -5- procedente de recuperación de cubiertas de automóviles; que vemos en la figura 3, efectuándose esta unión por medio del cosido Blake, cuyo respunte se señala con -6-. De este modo queda alrededor de toda la plantilla un fuerte bordon formado por el ribete -3-, que constituye un excelente medio para coser a él el corte de la alpargata, a la cual se le dota así de un piso provisto de una plantilla blanda y Mullida, que absorve el sudor y la transpiración del pie, y que se mantendrá fuertemente unida al corte aprovechando al máximo la gran duración de las planchas de goma de neumáticos usados.

Se hace constar finalmente que cuantas modificaciones de detalle se efectuen en las formas, tamaños, materiales (dentro de los previstos) tipo de corte y demás, se considerarán comprendidas en el invento, siempre que no alteren fun



damentalmente su esencialidad puesta de manifiesto en la pasada descripción, según se resume además en la siguiente

N O T A

=====

100 Los puntos nuevos y de propia invención que se presentan para su reivindicación en este Modelo de Utilidad, son:

105 1ª.- Piso perfeccionado para alpargatas, compuesto por una plancha de goma procedente de recuperación de cubiertas usadas de automóviles, caracterizado porque la plantilla que lleva sobrepuesta y mecánicamente cosida, está integrada por un cuerpo interno formado por una napa o masa laminar de fibras entrelazadas de pelo de 2ª, sin tejer, ropón afelpado de doble cara o similar, con el cual se constituye el acolchado o grosor de la plantilla, sobreponiéndose a una sola cara de dicho cuerpo una capa de sido, centauro, ropón o similar, que constituye a modo de forro del alma interna, cuyo recubrimiento y cuerpo recubierto, se hallan ribeteados por medio de una cinta o franja de un fuerte y consistente tejido tal como lona, cosida mecánicamente con un pespunte alrededor de todo su perímetro, de tal modo que este fuerte ribete de la plantilla constituye un apropiado medio para la unión por cosido del corte del calzado. Y

115 120 2ª.- "PISO PERFECCIONADO PARA ALPARGATAS", de conformidad en un todo en lo esencial y fines industriales a lo descrito en la precedente Memoria Descriptiva y gráficamente representado en los adjuntos planos para su mejor comprensión.

Esta Memoria consta de CINCO hojas escritas o mecanografiadas por una sola cara a doble espacio en 124 líneas.

Valencia, 2 Octubre de 1957

Por autorización del interesado.-

**JOSE LOPEZ**  
P. P.

Fig. 1

62219



Fig. 2

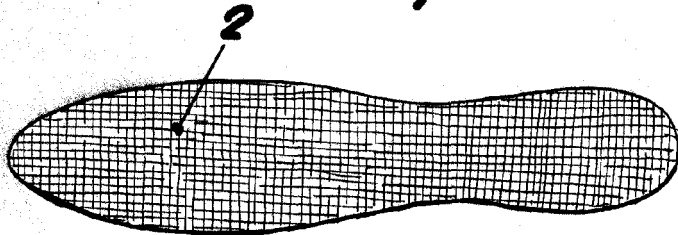


Fig. 3

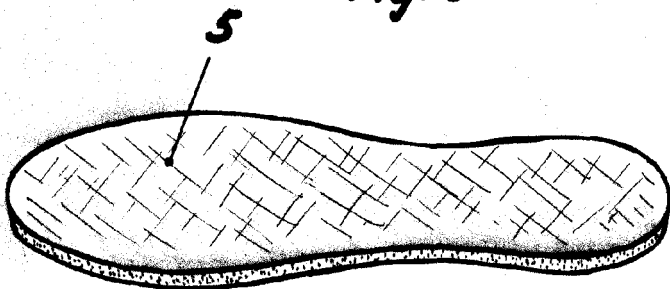


Fig. 5

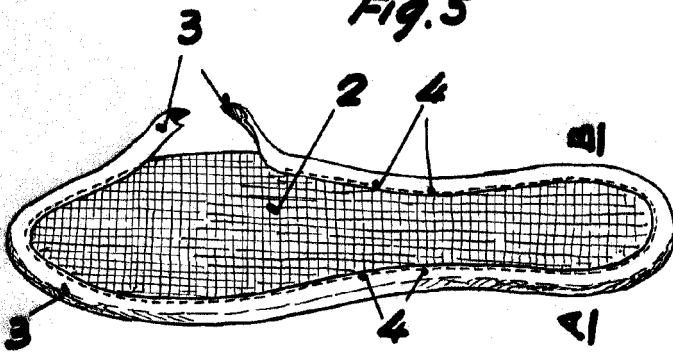


Fig. 7

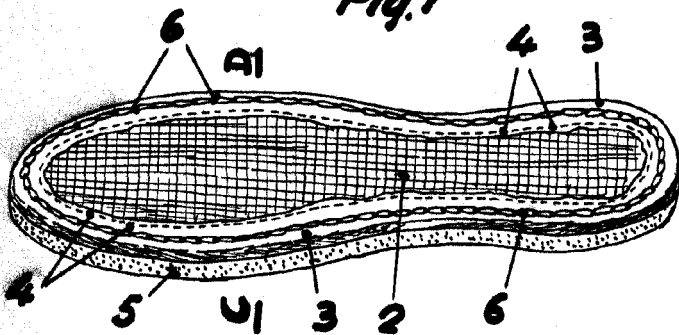
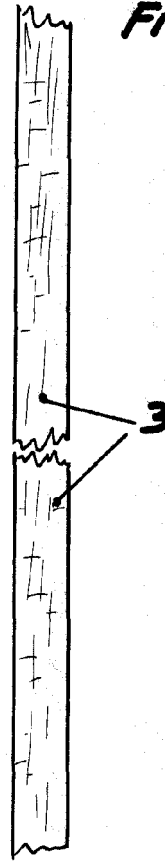


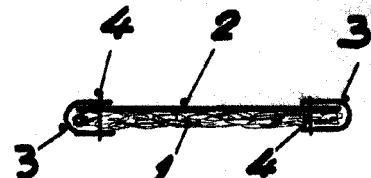
Fig. 4



14 03

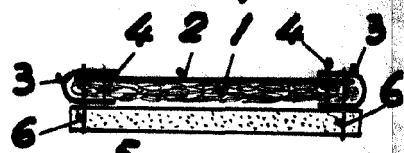


Fig. 6



SECCIÓN A-B

Fig. 8



SECCIÓN C-D

ESCALA VARIABLE  
VALENCIA, 3 OCT. 1957  
P.A.