

• 62047



28 56

MEMORIA DESCRIPTIVA

Correspondiente a un MODELO DE UTILIDAD, cuyo registro se solicita por veinte años.

A favor de

D. Agustín ALONSO BERMEJO, de nacionalidad española.

Residente en MADRID.-General Mola, 274-22-A

por :

"JUGUETE DE USO INFANTIL"



En la presente memoria descriptiva se declara el objeto que constituye un modelo de utilidad que como expresa el enunciado, recae sobre un juguete de uso infantil, de características nuevas en su constitución y realización.

5.- Se caracteriza por estar constituido por un conjunto de piezas de diversos y atractivos colores, susceptibles de ser dispuestas a lo largo de un eje vertical que las atraviesa por su centro.

10.- La utilidad y finalidad de éste nuevo juguete es manifiesta. Es sabido de todos, que la curiosidad y la atención infantil siempre tiende a todo aquello que siendo de vivos colores y configuración caprichosa, se diferencia y resalta de entre todo lo demás, permitiéndole una libre disposición y manipulación. El objeto que nos ocupa, reúne estas condiciones a más de otras no menos prácticas para el niño.

15.- La disposición de sus piezas y sus vivos colores atraen indiscutiblemente hacia él la atención de los niños, los cuales encuentran fácil diversión y entretenimiento en las múltiples y variadas combinaciones en que pueden disponer y colocar este singular y sencillo juguete desmontable.

20.- Se consigue también, el acostumbrar al niño, a distinguir y diferenciar los colores y a disponer los mismos en sus más bellas combinaciones con lo que a la vez de encontrar la diversión de un juguete ejercita y educa la vista en una forma fácil y atractiva, ya que no le exige la constancia y el esfuerzo de un trabajo, que por otra parte no se le podría imponer.

25.- Este juguete está integrado por una serie de discos o de polígonos de escasa altura y base ancha, todos de diferente radio y de una misma altitud, los cuales presentan la característica de carecer de una base teniendo en la otra un

30.-

• 62047



26 Str.

35.- agujero central, que es del mismo tamaño en todas ellas. Se disponen sobre un eje vertical el cual va roscado a la pieza mayor, quedando perpendicular a ella. Una vez introducidas todas las piezas en orden decreciente a lo largo de ésta guía central, el modelo adopta la forma de una pirámide escalonada o de un cono, según estén conformadas las piezas. La última de éstas, que es de forma caprichosa, hace de cúspide y tiene una rosca interior con la cual se ajusta al extremo del eje, quedando así el juguete perfectamente cerrado impidiendo la salida a las demás piezas del mismo, y por consiguiente su pérdida o extravío.

40.- Construido en materia plástica o madera debidamente esmaltada, es lavable. Reuniendo condiciones de asepsia y de limpieza inmejorables. Ya que se ha previsto el caso inevitable de que el niño lleve a la boca en sus juegos cualquiera de las piezas del mismo.

45.- Es totalmente desarmable, llevando cada pieza, en su interior, una numeración correlativa para su más fácil comprensión y montaje, aun cuando ésto no es preciso en la práctica.

50.- Por su configuración y acabado es totalmente inofensivo, no presentando bordes cortantes ni extremos puntiagudos con los que pudiera dañarse el niño.

55.- Dada la forma hueca de sus piezas y las características de las mismas, pueden encajar perfectamente unas en otras reduciéndose el conjunto notabilísimamente, con lo que se facilita el espacio que ocupa una vez cerrado así este juguete.

60.- Para la mejor comprensión de todo lo dicho pasamos a explicar el plano adjunto en el que se detallan las partes de éste modelo.

62047



65.- En la figura 1 se representa un juguete completamente armado en una disposición elegida, visto en alzado, con semi-sección en sus partes superior e inferior.

La figura 2 es el mismo juego visto en planta.

La figura 3 muestra en planta una de las piezas, por su parte posterior.

70.- La figura 4 es la misma pieza en posición lateral con indicación a puntos de la forma interna y orificación.

75.- El plano descrito es una reproducción gráfica como ejemplo de realización, pero debe interpretarse en una forma amplia y no exhaustiva, porque, como antes se expuso, la forma externa de las piezas es variable, pues lo mismo que las figuras cilíndricas ahora representadas, pueden adoptar las tronco cónicas, tronco-piramidales de bases de diferentes número de lados y las poligonales más diversas, sin que estas modificaciones de planta, forma y sección sean objeto de modificación esencial de las características del juguete.

80.- Con la referida aclaración necesaria, volviendo sobre el ejemplo gráficamente mostrado en el plano, el objeto de éste privilegio ha de recaer sobre la disposición y forma constructiva del conjunto.

85.- En el caso dado consiste en una pieza base (A) que en su centro lleva un alojamiento (B) roscado en su interior en el que se rosca el terminal de un árbol (C) que queda en posición vertical, teniendo el terminal opuesto también roscado, para el montaje de una pieza (D) roscada y de forma variable.

90.- Desroscando la pieza (D) se introducen en el árbol (C) las piezas (E) constitutivas de la pirámide, mediante el orificio central (F) practicado en las mismas, quedando así una vez roscada la pieza (D) constituido el juego y soste-

62047

28 SEP



niendose las piezas a partir de la base, una sobre otra.

95.-

Definido el invento, los puntos que constituyen la novedad y objeto del privilegio son los reflejados en las siguientes

R E I V I N D I C A C I O N E S

100.-

1ª).-"JUGUETE DE USO INFANTIL" que se caracteriza por estar compuesto de un conjunto de piezas de diversos colores y forma poligonal o cilíndrica las cuales tienen en su parte central una cavidad disponiendose las mismas a lo largo de un eje vertical central, el cual una vez montado adopta la forma de una pirámide escalonada o de un cono de caprichosos y vivos colores.

105.-

2ª).-"JUGUETE DE USO INFANTIL" que se caracteriza por ser totalmente desmontable, siendo su mecanismo principal un eje central que tiene su dos extremos conformados en forma de rosca, en uno de los cuales se atornilla la base y en el otro la cúspide que cierra así el conjunto de piezas intermedias.

110.-

3ª).-"JUGUETE DE USO INFANTIL" que se caracteriza por estar construido de un material fácilmente lavable, y porque sus piezas están huecas interiormente las cuales encajan perfectamente unas en otras reduciendose así el tamaño del conjunto, para el juego y su estuchado.

115.-

4ª).-"JUGUETE DE USO INFANTIL".

La presente memoria descriptiva consta de cinco hojas foliadas y mecanografiadas por una sola cara, componiendo un total de ciento veinte líneas, incluidas las presentes.

Madrid, 28 de Septiembre de 1.957

ANTONIO ESCOBAR
P.E.

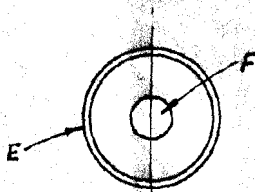


FIG. 3

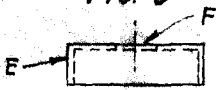


FIG. 4

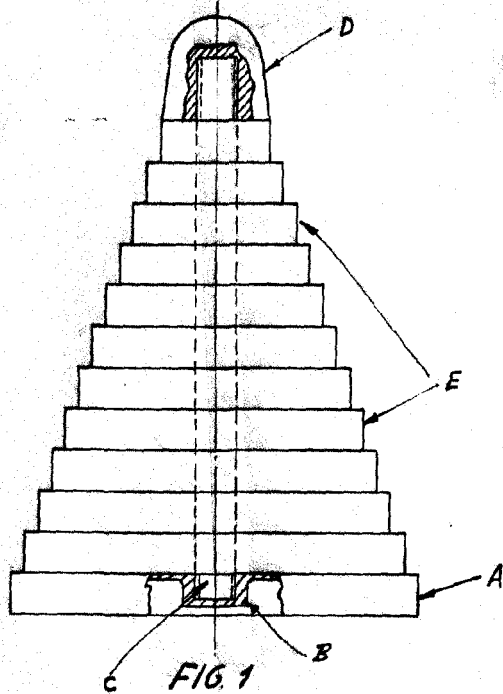


FIG. 1

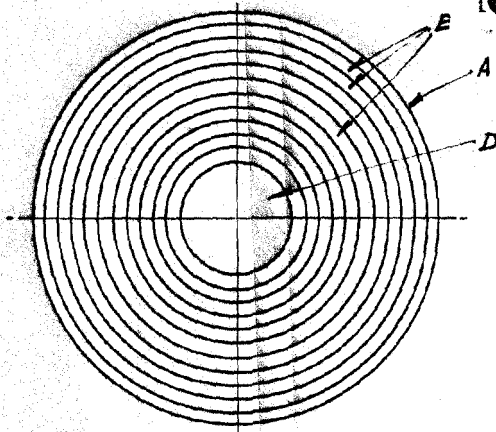
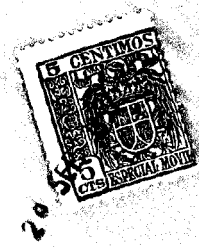


FIG. 2

62047

Madrid, 28 Septiembre 1957

ANTONIO B. SCHIWA
P. P.

ESCALA VARIABLE