

8

10 MAY.



MS

62022

MODELO DE UTILIDAD

a favor de

SOCIEDADE TECNICA DE HIDRAULICA S.A.R.L. - de nacionalidad portuguesa - domiciliada en LISBOA (Portugal), Avenida Fontes Pereira de Melo, 14.

por:

"Junta estanca automática para tubos de fibrocemento y otros materiales".

-----:oOo:-----

Memoria descriptiva

Para la unión de tubos de fibrocemento u otros materiales rígidos, se emplean diferentes sistemas de junta, en varios de los cuales el cierre o junta estanca se efec-

L 620 2219 MAY



5 túa por medio de un anillo de empaquetadura de goma u  
otro material elástico apropiado, que queda comprimido  
entre la superficie exterior de uno de los tubos y la  
superficie interior de un ensanchamiento o copa de en-  
chufe dispuesto en el extremo del otro tubo, o de un  
manguito exterior que rodea los extremos lisos de los  
dos tubos que se han de unir. Las juntas usuales de es-  
te tipo ya conocido, presentan ciertos inconvenientes por  
la dificultad de colocar correctamente el anillo de goma,  
10 de manera que quede convenientemente comprimido entre los  
dos elementos de la junta.

El presente modelo de utilidad tiene por objeto  
una junta de este tipo para la unión de tubos de fibrocemento u otros materiales en la que la colocación del anillo y su compresión para que forme junta resulta facil  
15 porque al encajar el tubo interior dentro del manguito de unión o de la copa de enchufe, el anillo de goma tiene un diámetro suficientemente grande para permitir con facilidad el paso del tubo, y luego, por un movimiento  
20 relativo de las dos partes, este anillo se comprime disminuyendo su diámetro y encajándose fuertemente entre los dos elementos de la junta.

A este efecto, la junta del presente modelo de utilidad, comprende la disposición del manguito o elemento exterior de la junta, de manera que la cavidad interior de este manguito forme en sus extremos superficies cónicas, o inclinadas hacia la superficie del tubo o elemento interior de la junta, en combinación con un anillo de goma o material elástico que se aloja al principio en  
25 la parte de mayor diámetro del manguito y que luego por  
30



un movimiento axial de los dos elementos de la junta, se desplaza hacia la parte de menor diámetro del manguito y queda fuertemente encajado entre el tubo y el manguito formando así junta estanca.

5                   Esta junta se aplica del mismo modo al caso en que no se emplea manguito de unión, sino que uno de los tubos forma una copa de enchufe que rodea el extremo del otro tubo. En este caso la copa de enchufe se hace interiormente cónica, lo mismo que se ha dicho para el manguito.

10

La junta de este modelo de utilidad, es inoxidable, elástica, rápida de montar, puede construirse de cualquier material y si conviene, se puede disponer en el manguito de junta, unas orejas para fijar la tubería a una pared.

15

Esta junta puede montarse también sin que sea necesario desplazar longitudinalmente el tubo para hacer correr el anillo de goma hacia su alojamiento de junta. Para ello se emplea un manguito o camisa metálica de chapa delgada, construida en dos mitades, que se aplica sobre el tubo, introduciéndola por la rendija existente entre el tubo y el manguito de junta y desplazando luego esta camisa hacia fuera, sin desplazar el tubo; la camisa al moverse arrastra consigo el anillo de goma, haciéndolo rodar por el interior del manguito de junta, hasta colocarlo en la posición conveniente para formar junta estanca.

20

25

En los planos adjuntos se representa como ejemplo una forma de ejecución de la junta objeto de este modelo de utilidad, aplicada a la unión de dos tubos rectos, es decir, que del mismo modo es aplicable esta junta a la unión de dos tubos, uno de los cuales forma copa, en cu-

30



yo caso esta copa constituye el elemento exterior de la junta.

Las figuras 1 a 3 representan en sección longitudinal la unión de dos tubos rectos mediante esta junta.

5 La figura 4, representa la manera de desplazar el anillo de goma sin necesidad de desplazar el tubo, mediante el empleo de una camisa o manguito suplementario,

La figura 5 es una vista exterior de esta camisa.

10 En estas figuras, las cifras -1- y -2- indican los dos tubos que se han de unir. La unión se efectúa por medio de un manguito exterior -3- que abarca los extremos de los dos tubos con interposición de anillos -4- de goma u otro material elástico. El manguito -3- presenta interiormente superficies -5- cónicas o inclinadas de manera que hacia los extremos del manguito vaya disminuyendo la  
15 separación entre la superficie interior del manguito y la superficie exterior del tubo.

20 El anillo de goma -4- se coloca en el interior del manguito en la parte de mayor diámetro, como se ve a la derecha de las figuras 1 a 3 y luego desplazando el tubo -2- hacia fuera del manguito, el anillo de goma es arrastrado rodando entre el manguito y el tubo hasta encajar en la porción de menor diámetro del manguito, como se representa en la parte izquierda de las figuras 1 a 3 con  
25 relación al tubo -1-. La junta estanca se establece por la compresión del anillo de goma producida por la conicidad de la superficie interior del manguito y luego la presión del interior de la tubería contribuye a apretar el anillo de goma entre el manguito y el tubo y asegura la hermeticidad de la junta.  
30



5           Para asegurar la colocación correcta del anillo de goma, pueden disponerse en el punto conveniente de la superficie interior del manguito canales o superficies apropiadas -6- como las indicadas en las figuras 1, 2 y 4, ó pueden practicarse en el extremo del tubo canales o ranuras -7- como se indican en las figuras 2 y 3.

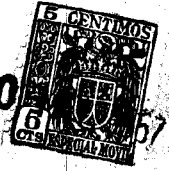
10           Finalmente, en algunos casos puede resultar difícil correr el tubo hacia fuera del manguito para desplazar el anillo de goma. Puede evitarse este desplazamiento del tubo, tal como se indica en la figura 4, mediante el empleo de una camisa o manguito suplementario -8-, representado con más detalle en la figura 5. Esta camisa es de chapa metálica delgada de manera que pueda pasar por la rendija que queda entre el tubo -2- y el borde del manguito -3-, está hecha en dos mitades -18-28- para que pueda colocarse sobre el tubo y retirarla después y forma en su extremo, un anillo rígido -9- para facilitar su manejo. La camisa se coloca como se ve en la figura 4, y moviéndola luego hacia la derecha de esta figura, arrastra el anillo de goma -4- sin necesidad de desplazar para ello el tubo -2-.

N O T A :



Se reivindica como objeto de este modelo de utilidad:

- 25           1.- Junta elástica automática para tubos de fibrocemento y otros materiales, del tipo que comprende un anillo elástico de empaquetadura comprimido entre el extremo del tubo o elemento interior de la junta y un manguito o copa que constituye el elemento exterior, caracterizada porque



5 el manguito o elemento exterior presenta interiormente una  
superficie cónica que va disminuyendo de diámetro hacia el  
extremo del manguito y porque una vez introducido en el man  
guito el anillo de empaquetadura y el extremo del tubo, se  
provoca el desplazamiento del anillo hacia el extremo del  
10 manguito, por efecto de lo cual el anillo se comprime en-  
tre la superficie interior cónica del manguito y la super-  
ficie exterior cilíndrica del tubo, encajándose como una  
cuña entre ambas y quedando fijado en esta posición por la  
misma presión interior de la tubería.

15 2.- Junta elástica automática según la reivindica-  
ción 1, caracterizada porque el desplazamiento del anillo  
de goma hacia el extremo del manguito, se produce despla-  
zando hacia fuera el tubo interior, el cual por rozamiento  
arrastra, el anillo elástico.

20 3.-, Junta elástica automática según la reivindica-  
ción 1, caracterizada porque, con el fin de poder desplazar  
el anillo elástico de empaquetadura sin necesidad de despla-  
zar el tubo, comprende un manguito o camisa metálica de  
chapa fina que se coloca sobre el tubo y pasa por la ren-  
dija que queda entre el tubo y el extremo del manguito ex-  
terior, cuyo manguito de chapa, al ser desplazado hacia  
fuera arrastra el anillo elástico, manteniéndose inmóvil  
el tubo.

25 4.- Junta elástica automática según las reivindica-  
ciones 1 y 3, caracterizada porque el anillo de chapa está  
partido en dos mitades, a fin de que se pueda colocar sobre  
el extremo del tubo y retirarlo una vez logrado el despla-  
zamiento del anillo elástico.

30 5.- Junta estanca automática para tubos de fibro-



cemento y otros materiales.

Esta memoria consta de siete páginas escritas por una sola cara.

BARCELONA, 10 de mayo de 1957

P. A.

JOSE M. BOLIGAR  
P. P.



62022

FIG. 1.

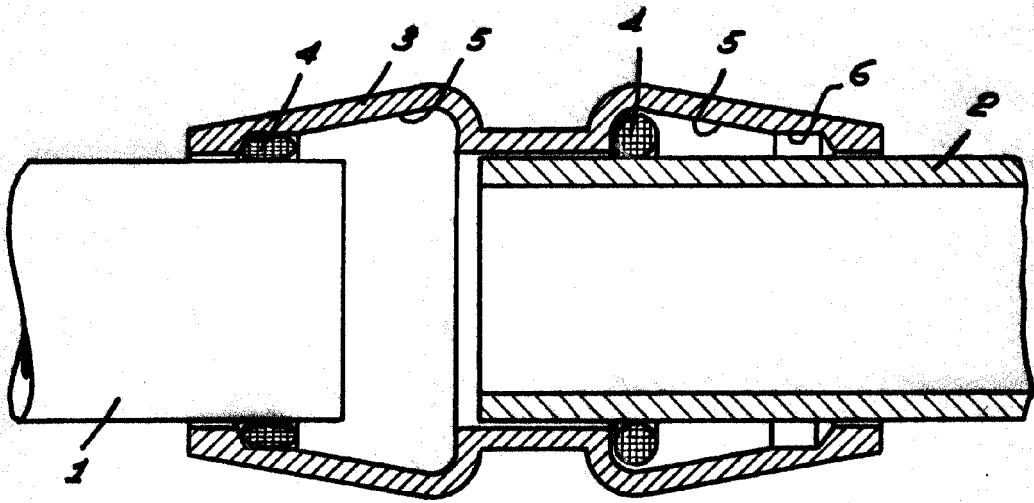
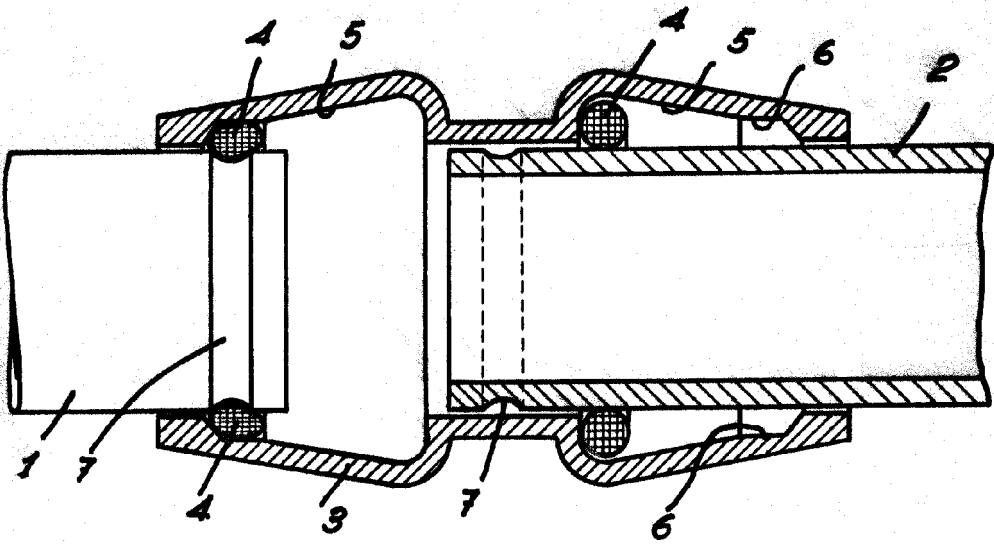


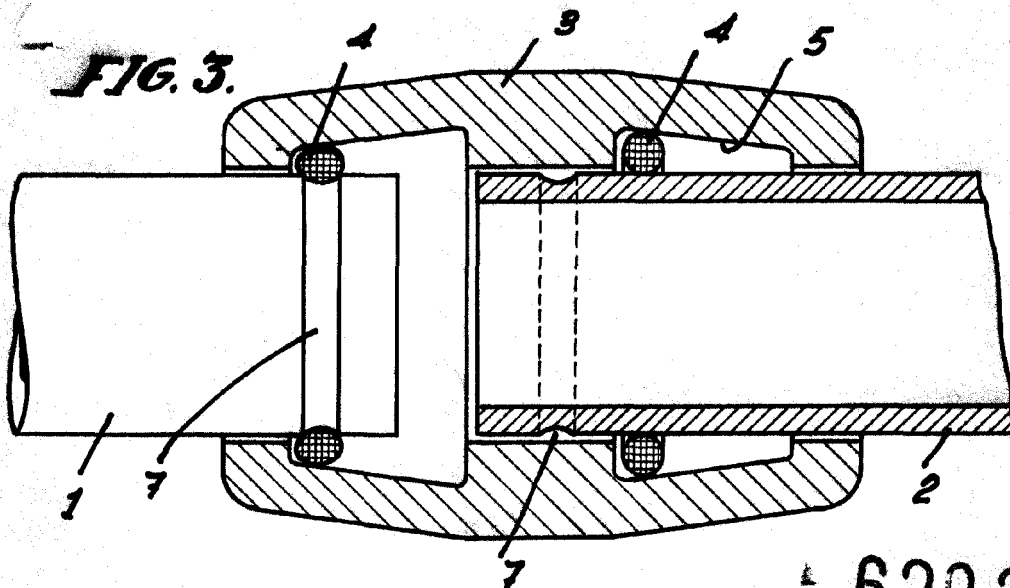
FIG. 2.



*[Handwritten signature]*



FIG. 3.



62022

FIG. 4.

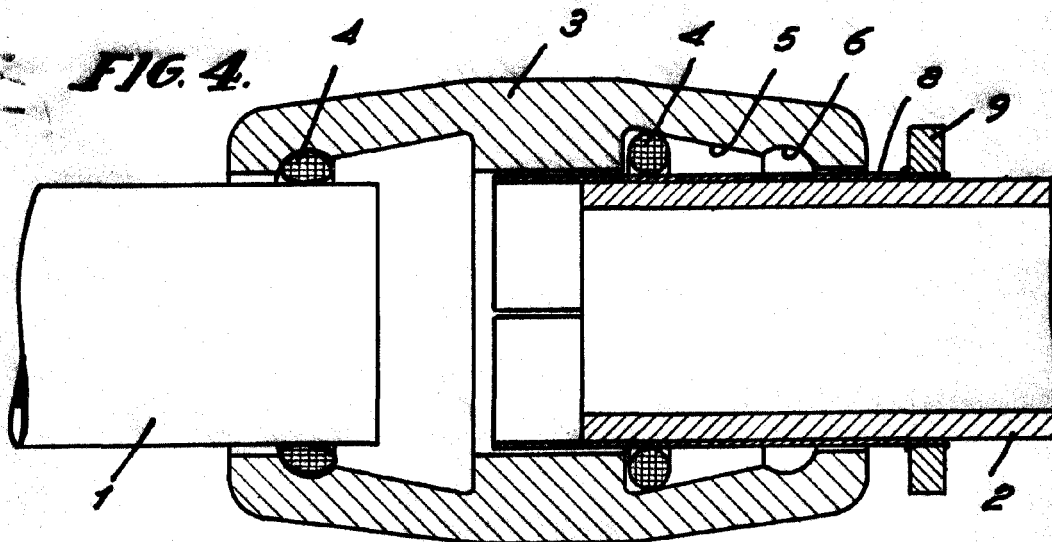
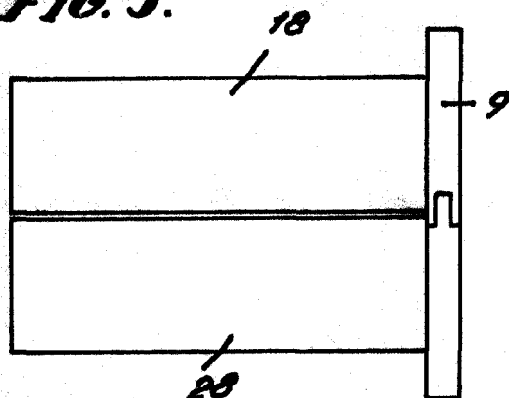


FIG. 5.



MODELO DE PATENTE  
*[Handwritten signature]*