



62011

62011

PATENTE

DE

REGISTRO DE MODELO DE UTILIDAD

por "Un carnedor plano con tamices y recogedores desmontables" - - - - -

a favor de: ESTABLECIMIENTOS MORROS, Sociedad Anónima, de nacionalidad española, domiciliada en BARCELONA, calle Palomar, nº 58.

MEMORIA DESCRIPTIVA

La presente memoria descriptiva corresponde a una patente de registro de modelo de utilidad cuyo objeto lo constituye un carnedor plano, para harinas, con tamices y recogedores, emplazados en una armazón cerrada, separables de ella desplazandolos horizontalmente, el cual no ha sido hasta ahora practicado ni divulgado en España.

Es generalmente conocido que en las fábricas de harinas, para carner los productos de la molienda, se dispone de máquinas carnedoras, en las que un mecanismo adecuado anima a unas cajas en un movimiento circular excéntrico, plano, especial para el carrido, llamadas carnedores planos o



bien plansichters.

Estas cajas están formadas por varios tamices y varios
recogedores colocados unos encima de los otros formando
las mencionadas cajas. Los tamices son unos marcos en los
5 cuales hay colocada una tela carnadora especial y los reco-
gedores son unos marcos en los cuales hay colocada una chapa
que recoge los productos carnidos. Estos elementos median-
te el movimiento carnador y unas aletas impulsoras, ciernen
los productos y los conducen en sentido horizontal por las
10 diversas canalizaciones del interior de las cajas hacia
otros tamices inferiores o bien a la salida de la máquina.

El carnador plano objeto de la patente está formado
también por bandejas tamizadoras y recogedoras colocadas
unas encima de otras pero presenta la notable variante de
15 que las mismas están colocadas en el interior de una caja o
armazón cerrada al estilo de los cajones de los vulgares ar-
marcos roperos o cómodas, de forma que para retirarlos y re-
ponerlos se tira de ellos o se empujan en dirección hori-
zontal como se hace con los referidos cajones en lugar de
20 colocarlos simplemente apoyados uno encima de otro forman-
do una pila vertical como se hace con los carnadores pla-
nos hasta ahora usados.

El carnador plano que constituye el modelo de utilidad
a que se refiere la presente memoria descriptiva tiene además
25 las bandejas carnadoras y recogedoras mucho más cortas que
las normales lo cual permite que los productos avancen en
ellas en dirección horizontal sin necesidad del auxilio de
aletas impulsoras lo cual permite también dar mucha más an-



chura a los tamices cernedores y al movimiento de los mis-
mos mayor velocidad que la normal de todo lo cual resulta
un aprovechamiento mayor de la superficie de cernido y ha-
ce además que sobre las telas no queden espacios de cer-
nido con gruesos irregulares de mercancía ni remolinos de
5 ésta ocasionados por las aletas impulsoras al removerla pa-
ra hacerla avanzar, pudiendo conseguirse el avance de una
manera uniforme y favorable en todo el ancho del tamiz. Es-
te sistema tiene la ventaja de aumentar la capacidad uni-
10 taria por superficie de cernido y la eficiencia en cuanto a
perfección de trabajo al aumentar la calidad de los produc-
tos al cernerlos con más pureza al pasar por las mallas de
las telas, puesto que la misma fuerza centrífuga que impri-
me a los productos el propio movimiento de la máquina al
15 cernerlos suspende los más ligeros, como lo son las partí-
culas de salvadillo, para que no pasen y hace que permanez-
can en la parte inferior del grueso de la capa de produc-
tos los pertenecientes al endospermo o partes harinosas
que son las más pesadas y las que al ser de calibre adecua-
do deben atravesar las mallas de las telas cernedoras.
20

Este nuevo sistema de cajas cernedoras tiene también
la ventaja de que al ser los tamices cernedores más cortos
puede colocarse una doble hilera de tamices en una misma ca-
ja o sea una hilera de tamices en la parte delantera y otra
25 hilera en la trasera, una frente a la otra con sus correspon-
dientes entradas y salidas de productos también doble, lo
cual permite realizar doble número de pasadas en una misma
máquina y reunir, en consecuencia, las máquinas en un espa-



5 cio más reducido, lo cual es muy favorable por que permite reducir notablemente la longitud de los edificios de las fábricas y permite, también, colocar sin dificultad los molinos de cilindros, igualmente en dos hileras, en una misma planta.

10 Este nuevo sistema de cajas tiene también otras numerosas ventajas de manipulación, conservación y vigilancia al ser más fácil quitar y poner los tamices, operación que puede efectuar un solo operario. Es también más fácil de revisar y limpiar tales elementos. Para entelar los tamices no precisa parar la fábrica durante la operación puesto que siendo los tamices intercambiables, disponiendo de recambios, solo precisa quitar unos y poner otros lo cual se efectúa en pocos minutos. También resulta posible cambiar rápidamente la numeración de las telas según las conveniencias de la molienda.

15 Presenta también ventajas económicas puesto que el hecho de ser los tamices cernedores individuales permite construirlos en gran serie y es mejor su conservación pues al ser más cortos es más difícil su deformación.

20 Los tamices de estas nuevas cajas disponen además de un canal aspirante de una corriente de aire que pasa a través de la tela cernedora, y que es aspirada de manera graduable por el lado de entrada de la máquina mediante un dispositivo aspirador. Esta aspiración se aplica para evitar las condensaciones producidas por el aire húmedo y caliente en la mercancía, ocasionadas por la fricción de los cilindros, la humedad del trigo y la temperatura del ambiente del aire exterior y, ade-

25

82011



más, para impedir escapes de polvo.

El decentraje o limpieza de las telas, de la harina que se adhiere a ellas durante la operación del cernido, puede ser de los mismos sistemas empleados en los cernedores planos corrientes.

La disposición de los tamices cernedores y recogedores para el cernido, clasificación y desplazamiento de los diversos productos que se efectúa durante el cernido, también puede ser la misma de los cernedores planos corrientes.

Para que quede perfectamente manifiesto cual es la estructuración esencial del cernedor que constituye el modelo objeto de la patente se describe a continuación, a título de ejemplo, un caso de ejecución práctica del mismo que está representado esquemáticamente en el dibujo adjunto.

En las figuras 1, 2 y 3 del dibujo se representa el cernedor, dado como ejemplo, detalle de seis partes respectivamente en vista frontal, lateral y en planta; en las figuras 4 y 5, en vista lateral y en planta está demostrado el acoplamiento de dos cernedores iguales al dado como ejemplo, y en la figura 6 se representa por separado, o aisladamente, uno de los tamices del cernedor.

El cernedor representado está constituido por dos cajas cerradas 1, 1' suspendidas de unos tirantes 2, 2 cada una de las cuales está dividida en tres compartimientos iguales, situados uno al lado de otro, en los cuales se alojan los tamices 3 del tipo representado en la figura 6 colocados en columna alternados en los requeridos recogedores en posibilidad de ser introducidos en la caja y retirados de la misma por des-



lizamiento en apoyos guía semejantemente a los cajones, de una cómoda o a las gavetas de un archivador, para permitir lo cual presentan las cajas aberturas como la demostrada en 4, dotada de tapas 5,5 de quita y pon pero de ajustado cierre. Cada uno de los compartimientos de la caja está empalmado a las mangas o conductos flexibles 6, 6 del tipo generalmente empleado en tal clase de máquinas para permitir que realicen su movimiento cernedor sin que se produzcan pérdidas de aire ni del material cernido.

10 Las bandejas tamizadoras 2 están constituidas, cada una, por un marco 2' cuyo vano está interceptado por una tela 2''. En las figuras 1 y 5 están representados tamices a medio quitar o introducir en las cajas de la máquina cernedora. Las bandejas recogedoras están constituidas de un modo semejante pero con la tela substituída por una lámina sin perforar.

15 En las figuras 1 a 3 se ha supuesto, como se ha dicho, que están agrupados dos elementos cernedores de caja cerrada y bandejas retirables por deslizamiento, del tipo objeto de la patente y en las figuras 4 y 5 que lo están cuatro de tales elementos, pero ello no altera la esencialidad del modelo que reside en la estructuración de cada una de las cajas que en unicidad o en mayor o menor multiplicidad sean usadas en las instalaciones.

20 Queda después de lo dicho plenamente de manifiesto la especial importancia que tiene el empleo de tal tipo de cernedores tanto para ejecutar el cernido sin pérdidas del polvo en circulación y en consecuencia dejado perfectamente libre del mismo el recinto en que se hallen instalados los cer-



nedores, como bajo el punto de vista del mejor repartimiento de la acción cernedora que resulta facilitada por la multiplicidad de tamices y recogedores acumulables en cada aparato sin dificultar su actuación y también en cuanto a la gran facilidad de poder retirar y reinstalar tales tamices para su cambio, de acuerdo en la graduación de tamizado, su limpieza o su recomposición.

Como es natural podrán ser variables, manteniendo la esencialidad del modelo de utilidad, las formas, dimensiones y proporciones que presente cada uno de los casos de ejecución del mismo, los materiales que sean empleados en la constitución de los cernedores fabricados, los métodos manuales o mecánicos utilizables para producirlos: las instalaciones harineras o de tratamiento de otras materias en polvo en que se utilicen: el número de compartimientos tamices y recogedores que se utilicen; los medios y dispositivos que se emplean para activar la circulación del polvo en el cernedor y cuantas otras circunstancias puedan concurrir en la producción o en el empleo de tales cernedores, siempre que por resultar de carácter secundario, accidental o accesorio respecto a lo que constituye la esencialidad del modelo objeto de la patente, por lo descrito perfectamente definido, no causen alteración sensible de tal esencialidad.

NOTA

Por la patente de registro de modelo de utilidad a que se refiere la presente memoria descriptiva se REIVINDICA la propiedad y la explotación exclusiva de:



1.- Un cernedor plano con tamices y recogedores desmontables, esencialmente caracterizado por el hecho de estar constituido por una caja o multiplicidad de cajas cerradas en cada una de las cuales puedan quedar alojadas en columna, alternadamente, bandejas, tamizadores y bandejas recogedoras, sustentadas de modo que puedan ser retiradas de la caja independientemente unas de otras por deslizamiento horizontal.

2.- Un cernedor plano con tamices y recogedores desmontables, tal como el especificado en 1, caracterizado por el hecho de que cada caja se halle dividida en dos o más compartimientos capaces de alojar sendas columnas de bandejas tamizadoras y bandejas recogedoras dispuestas en alternancia, en posibilidad de ser retiradas individualmente por deslizamiento horizontal.

3.- Un cernedor plano con tamices y recogedores desmontables, tal como el especificado en 1 y 2, caracterizado por el hecho de que frente a cada columna de bandejas tamizadoras, y bandejas recogedoras está situada una abertura, cerrable ajustadamente por una puerta, que permite la extracción de los tamizadores y las bandejas recogedoras del cernedor y su reposición a él.

4.- Un cernedor plano con tamices y recogedores desmontables, tal como el especificado en 1 a 3, caracterizado por el hecho de estar dotada cada caja o compartimiento de la misma de un sistema de aspiración de aire a través de los tamices.

5.- "Un cernedor plano con tamices y recogedores desmontables".



62011

Consta la presente memoria de nueve hojas foliadas, escritas por una sola cara.

Barcelona, 3 de Mayo de 1957.

P. p. de: ESTABLECIMIENTOS MORROS, Sociedad Anónima,

62011

FIG.1

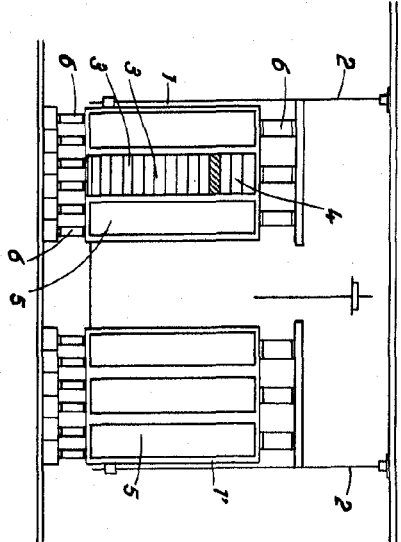


FIG.2

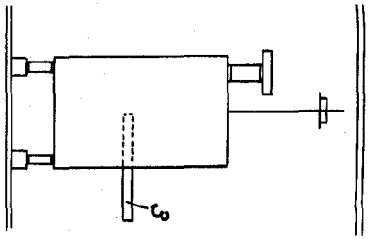


FIG.3

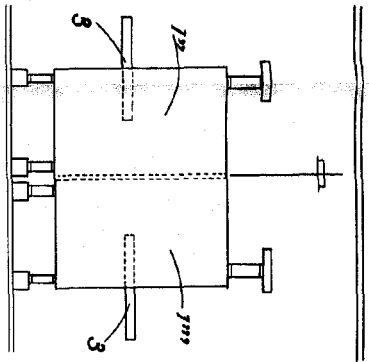


FIG.4

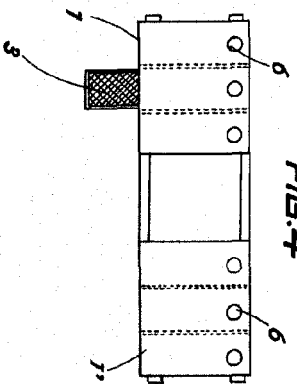


FIG.5

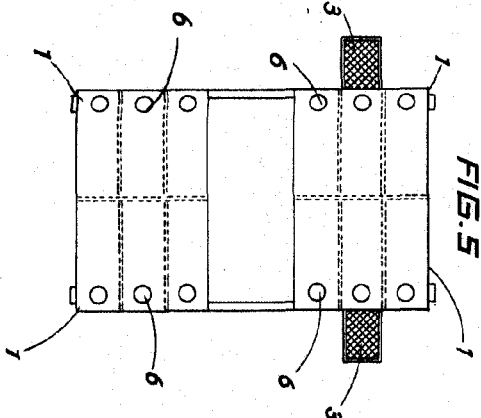
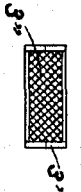


FIG.6



ESTABLECIMIENTOS MORROS